

中華民國106年度 4-0501651

議會
審定

(自106年1月1日起至106年12月31日止)

臺北市政府教育局主管

臺北市地方教育發展基金－臺北市北投區清江國民小學

附屬單位預算之分預算

(特別收入基金)

主辦會計人員 任容慧

機關長官 劉國兆

臺北市地方教育發展基金－臺北市北投區清江國民小學

目次

中華民國106年度

一、財務摘要	第 1 頁
二、業務計畫及預算概要	第 3 -10 頁
三、主要表	
(一) 基金來源、用途及餘絀預計表	第 11 -12 頁
(二) 現金流量預計表	第 13 頁
四、附屬表	
(一) 基金來源－服務收入明細表	第 15 頁
(二) 基金來源－財產處分收入明細表	第 16 頁
(三) 基金來源－其他財產收入明細表	第 17 頁
(四) 基金來源－市庫撥款收入明細表	第 18 頁
(五) 基金來源－政府其他撥入收入明細表	第 19 頁
(六) 基金來源－學雜費收入明細表	第 20 頁
(七) 基金來源－雜項收入明細表	第 21 頁
(八) 基金用途－國民教育計畫明細表	第 22 -34 頁
(九) 基金用途－學前教育計畫明細表	第 35 -39 頁
(十) 基金用途－一般行政管理計畫明細表	第 40 -43 頁
(十一) 基金用途－建築及設備計畫明細表	第 44 -49 頁
五、參考表	
(一) 預計平衡表	第 51 -52 頁
(二) 各項費用彙計表	第 53 -57 頁
(三) 員工人數彙計表	第 58 頁
(四) 用人費用彙計表	第 60 -63 頁
(五) 聘用及約僱人員明細表	第 64 頁

臺北市地方教育發展基金－臺北市北投區清江國民小學

目 次

中華民國106年度

(六) 單位 (或計畫) 成本分析表	第 65 頁
(七) 5年來主要業務計畫分析表	第 66 頁
(八) 固定項目明細表	第 67 頁

臺北市地方教育發展基金－臺北市北投區清江國民小學

40501651-1

財務摘要

中華民國106年度

單位：新臺幣元

項 目	本 年 度	上 年 度	比較增減(-)	%
經營成績：				
基金來源	106,610,758	111,243,463	-4,632,705	-4.16
基金用途	111,650,501	120,608,875	-8,958,374	-7.43
賸餘(短絀－)	-5,039,743	-9,365,412	4,325,669	--
餘絀情形：				
基金餘額	5,221,347	10,261,090	-5,039,743	-49.12
現金流量(註)：				
現金及約當現金之淨增(減－)	-5,039,743	-9,365,412	4,325,669	--

附註：現金流量係採現金及約當現金基礎，包括現金及自投資日起3個月內到期或清償之債權證券。

本 頁 空 白

業務計畫及預算概要

臺北市地方教育發展基金－臺北市北投區清江國民小學

業務計畫及預算概要

中華民國 106 年度

壹、基金概況

一、設立宗旨及願景：

(一) 本校遵照憲法第 158 及 160 條規定，教育文化應發展民族精神、自治精神，國民道德與健全體格、科學及生活智能，以培養學童七大學習領域及十大基本能力。

(二) 本校自 91 年度起依教育經費編列與管理法第 13 條規定設置「臺北市地方教育發展基金」，以促進教育健全發展，提昇教育經費運用績效。

二、組織概況（另附組織系統圖）：

本校設置校長 1 人，綜理全校校務，下設教務處、學生事務處、總務處、輔導室、會計室、人事室及幼兒園等單位。

內部分層業務如下：

教務處：秉承校長之命，辦理全校教務事項。

教學組：掌理課程編排、課業考查、學藝競賽、教學研究、教師進修、差假教師調代課及缺補課之查核等事項。

註冊組：掌理註冊、編班、轉學、學籍保管、各項獎助學金補助及成績考查等有關學籍事項，教科書編選、教學用具之管理、保管及出版學校刊物等有關事項。

資訊組：掌理電腦設備及區域網路之管理、保管等事項。

學生事務處：秉承校長之命，辦理全校學生事務事項。

體育組：掌理學生體育活動、體格鍛鍊等事項。

生教組：掌理訓育計畫之擬定及辦理各類訓育等活動、學生日常生活常規，辦理交通導護各項事項。

衛生組：掌理健康檢查，個人及環境衛生檢查、保健等事項。

總務處：秉承校長之命，辦理全校總務事項。

事務組：掌理校舍、校具、財產、物品採購保管、工程發包、監工及驗收，文件收發登錄、撰擬繕校、典守學校印信、檔案保管、整理各項會議紀錄及校史等事項、現金、零用金、票據、契約之保管等收支事項，辦理員工薪津發放及各項扣繳單據證明等。

輔導室：秉承校長之命，辦理全校學生學習輔導、生活輔導、生涯輔導等事項。

特教組：掌理學生個案建立、學習輔導、生活輔導、生涯輔導及兩性教育、親職教育等事項，辦理輔導資料搜集建檔、組訓愛心家長、實施測驗、社區人力整合、出版親職刊物等事項、擬訂特殊教育計畫章則、親師輔導諮詢、特教班甄選鑑別、實施各項診斷測驗、特教兒童追蹤輔導等事項。

臺北市地方教育發展基金－臺北市北投區清江國民小學

業務計畫及預算概要

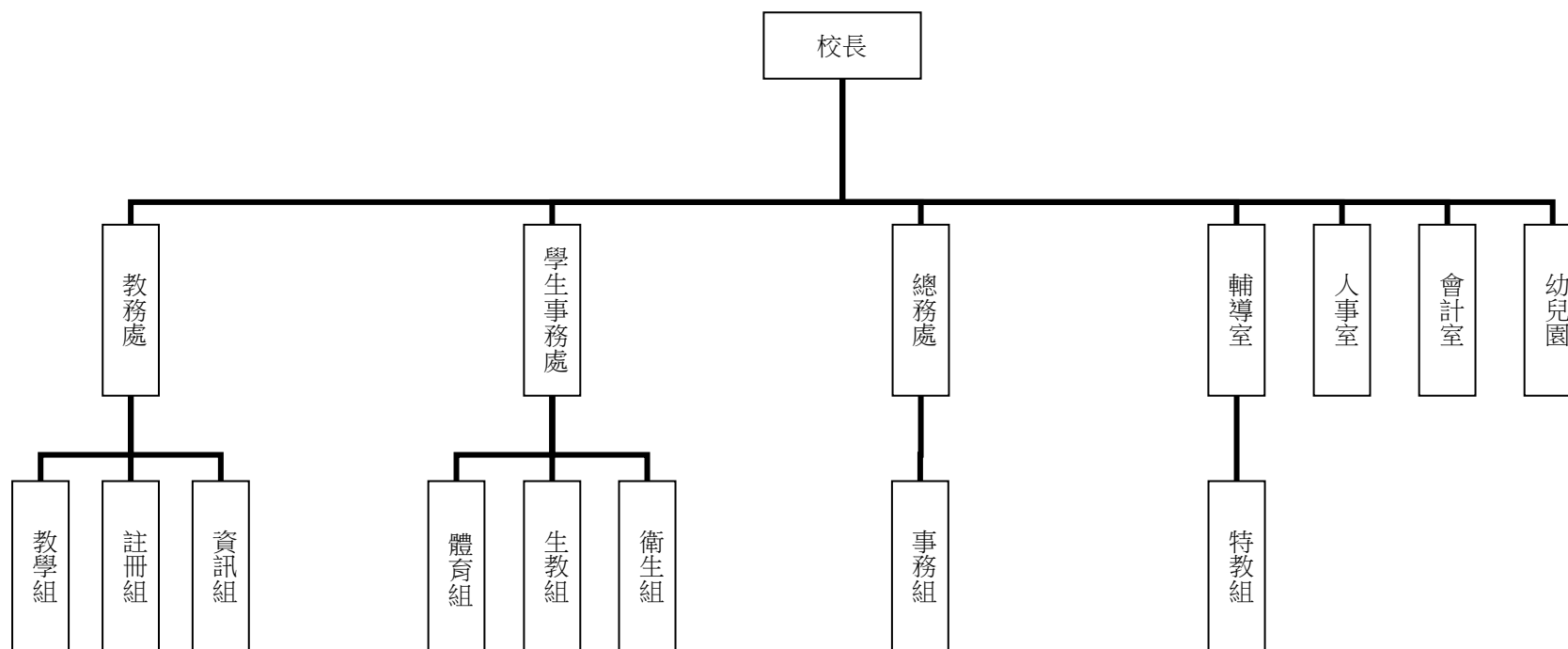
中華民國 106 年度

會計室：秉承上級主計機關之監督與指導，並受校長之指揮，依法辦理歲計、會計、統計等事項。

人事室：秉承上級人事機關之監督與指導，並受校長之指揮，依法辦理人事管理查核等事項。

幼兒園：秉承校長之命，綜理園務、規劃幼兒教學、保育、環境與各項措施。

三、組織系統圖：



四、基金歸類及屬性：本校地方教育發展基金依據教育經費編列與管理法第 13 條規定設置，本基金為預算法第 4 條第 1 項第 2 款第 5 目所定之特別收入基金，以本府教育局為管理機關。

臺北市地方教育發展基金－臺北市北投區清江國民小學

業務計畫及預算概要

中華民國 106 年度

貳、業務範圍及經營趨勢

一、業務範圍：

- (一) 依據教育基本法培養學生健全人格，民主素養，法治觀念，人文涵養，強健體魄及思考判斷與創造能力。
- (二) 依據特殊教育法、特殊教育法施行細則及相關規定，設立身心障礙資源班，因材施教，以達適才適性發展之教育目標。

二、最近 5 年經營趨勢：

基金來源、用途及餘絀

單位：新臺幣元

來源 用途 餘絀	年度	102 年度決算 金額	103 年度決算 金額	104 年度決算 金額	105 年度預算 金額	本年度預算 金額
來源部分		141,306,111	142,001,828	112,642,869	111,243,463	106,610,758
用途部分		138,476,899	139,451,627	118,721,137	120,608,875	111,650,501
餘絀部分		2,829,212	2,550,201	-6,078,268	-9,365,412	-5,039,743

參、業務計畫

一、業務計畫及目標：

本年度業務計畫重點與預算配合情形及預期績效，詳列如下：

- (一) 國民教育計畫：本年度預算編列 83,645,487 元，預定招收 21 班，學生人數 420 人，新購教具及圖書等各科教學設備，革新教學方法，充實各科教材，提高教學效能；並辦理暑期泳訓班、教師甄選及指定活動等項目，藉由辦理各項活動，以鍛鍊學童強健的身體，增進學童各項生活智能。
- (二) 學前教育計畫：本年度預算編列 11,669,278 元，預定招收 4 班，幼兒人數 120 人，新購教學設備，革新教學方法，提高教學效能；並辦理幼兒園各項活動，以鍛鍊幼兒強健的身體，增進幼兒各項生活智能。

臺北市地方教育發展基金－臺北市北投區清江國民小學

業務計畫及預算概要

中華民國 106 年度

(三) 一般行政管理計畫：本年度預算編列 12,519,488 元，係配合校務推動行政處室支援工作，進而增進校務運作。

(四) 建築及設備計畫：本年度預算編列 3,816,248 元，係購置各項教學設備及行政設備並辦理圖書館改善工程，改善教學環境，增進教學效能，並提高行政效率。

二、執行政府重要政策：

(一) 開啟多元智慧：尊重每個學生獨特的個性，以多元智慧的觀點協助他找到生命的亮點，肯定天生我才必有用，能知於學，樂於學。

(二) 培養生活能力：因應新世紀知識社會的到來，培養學生帶得走的能力，諸如人際溝通能力、資訊能力、終身學習能力、生涯規畫能力、問題解決能力等。

(三) 蘊育人文情懷：在溫馨開放的校園文化中，孕育人文情懷，學會尊重、包容；建構生命的價值、完成人性的開展。

(四) 建置溫馨民主的校園文化：

- 1.以參與式管理、落實行政、教師會、家長會三者的良性互動。
- 2.以學生第一，教學優先的觀念提昇行政服務效率。
- 3.放下威權心態，開啟校園民主之風氣。

(五) 推動適性教學：

- 1.運用小班優勢，採多元化、活潑化的教學及評量。
- 2.運用校內外資源，加強多元學習能力。
- 3.關懷相對弱勢學生之教學及輔導。
- 4.發展資訊教育，充實學生電腦運用之知能，並提昇教師運用電腦教學之能力。

(六) 辦理發展性的訓輔活動：

- 1.辦理各項活動、競賽及展演。
- 2.推動校內外學習服務。
- 3.發展績優社團及校隊，如足球隊、扯鈴隊等。
- 4.加強新興領域教育的辦理，並融入各科教學以收成效。

臺北市地方教育發展基金－臺北市北投區清江國民小學

業務計畫及預算概要

中華民國 106 年度

肆、預算概要

一、基金來源及用途之預計：

(一) 本年度基金來源：服務收入 426,000 元，財產處分收入 50,000 元，其他財產收入 54,500 元，市庫撥款收入 104,039,314 元，政府其他撥入收入 529,194 元，學雜費收入 1,211,750 元，雜項收入 300,000 元，基金來源合計 106,610,758 元。

(二) 本年度基金用途：國民教育計畫 83,645,487 元，學前教育計畫 11,669,278 元，一般行政管理計畫 12,519,488 元，建築及設備計畫 3,816,248 元，基金用途合計 111,650,501 元。

二、基金餘絀之預計：本年度短絀 5,039,743 元。

三、現金流量之預計：本年度業務活動淨現金流出 5,039,743 元。

四、補辦預算事項：詳補辦預算明細表。

購置固定資產 2,907,095 元。

(一) 104 年度教育部補助辦理推動資訊融入特教教學創新方案計畫經費 22,151 元。

(二) 105 年度教育局學校設施改善準備，補助校園無障礙環境設施改善計畫，內屬設備部分移列固定資產 1,740,697 元。

(三) 105 年度教育局學校設施改善準備，補助西側圍牆修建工程計畫，內屬設備部分移列固定資產 1,144,247 元。

伍、其他重要說明

一、本年度預算與上年度預算各項目增減之原因：

(一) 員工人數增減原因之分析：本年度校長 1 人，教師 51 人，行政人員 7 人，技工 1 人，工友 1 人，教保員 1 人，廚工 2 人，約聘行政人員 1 人，總計 65 人，較上年度減列教師 2 人，行政人員 1 人及增列約聘行政人員 1 人。

(二) 基金來源、用途及餘絀各科目增減原因之分析：

1. 服務收入本年度預算數 426,000 元，較上年度預算數 426,000 元，無增減。

2. 財產處分收入本年度預算數 50,000 元，較上年度預算數 7,530 元，依業務需要核實增列 42,470 元。

3. 其他財產收入本年度預算數 54,500 元，較上年度預算數 17,500 元，依業務需要核實增列 37,000 元。

4. 市庫撥款收入本年度預算數 104,039,314 元，較上年度預算數 108,433,782 元，依業務需要核實減列 4,394,468 元。

5. 政府其他撥入收入本年度預算數 529,194 元，較上年度預算數 0 元，依業務需要核實增列 529,194 元。

臺北市地方教育發展基金－臺北市北投區清江國民小學

業務計畫及預算概要

中華民國 106 年度

- 6.學雜費收入本年度預算數 1,211,750 元，較上年度預算數 1,738,400 元，依業務需要核實減列 526,650 元。
- 7.雜項收入本年度預算數 300,000 元，較上年度預算數 620,251 元，依業務需要核實減列 320,251 元。
- 8.用人費用本年度預算數 99,116,303 元，較上年度預算數 105,881,951 元，依業務需要核實減列 6,765,648 元。
- 9.服務費用本年度預算數 6,131,994 元，較上年度預算數 5,332,819 元，依業務需要核實增列 799,175 元。
- 10.材料及用品費本年度預算數 1,281,780 元，較上年度預算數 1,435,196 元，依業務需要核實減列 153,416 元。
- 11.購建固定資產、無形資產及非理財目的之長期投資本年度預算數 3,816,248 元，較上年度預算數 6,970,306 元，依業務需要核實減列 3,154,058 元。
- 12.會費、捐助、補助、分攤、照護、救濟與交流活動費本年度預算數 1,012,976 元，較上年度預算數 796,003 元，依業務需要核實增列 216,973 元。
- 13.其他本年度預算數 291,200 元，較上年度預算數 192,600 元，依業務需要核實增列 98,600 元。

二、105 學年度第 2 學期核定普通班 19 班、身心障礙資源班 2 班及幼兒園 4 班，共計 25 班，預定招收學生人數 540 人，106 學年度第 1 學期預估普通班 19 班、身心障礙資源班 2 班及幼兒園 4 班，共計 25 班，預定招收學生人數 540 人。

三、其他有關說明：無。

臺北市地方教育發展基金－臺北市北投區清江國民小學

40501651-9

補辦預算明細表

中華民國106年度

單位：新臺幣元

先行辦理 年 度	業務計畫 及用途別	項 目 名 稱	單 位	數 量	單 價	金 額	說 明
		合計				2,907,095	
104	建築及設備計畫	購置固定資產				2,907,095	
						22,151	
	購置固定資產					22,151	104.12.25府授教工字第 10443392800號
	購置機械及設備					22,151	
		筆記型電腦	臺	1	22,151	22,151	教育部補助辦理推動資訊融入特 教教學創新方案計畫經費。
105	建築及設備計畫					2,884,944	105.4.27府教工字第10534188100號
	購置固定資產					1,740,697	
	購置機械及設備					1,740,697	
		載客升降機－電梯	組	1	1,740,697	1,740,697	教育局學校設施改善準備，補助 校園無障礙環境設施改善計畫， 內屬設備部分移列固定資產。 105.06.22府教工字第10536446000 號
	購置固定資產					1,144,247	
	興建土地改良物					1,144,247	

臺北市地方教育發展基金－臺北市北投區清江國民小學

補辦預算明細表

中華民國106年度

單位：新臺幣元

先行辦理 年 度	業務計畫 及用途別	項 目 名 稱	單 位	數 量	單 價	金 額	說 明
		興建西側圍牆	式	1	1,144,247	1,144,247	教育局學校設施改善準備，補助西側圍牆修建工程計畫，內屬設備部分移列固定資產。

備註：各管理機關(構)依預算法第 8 8 條規定補辦預算，應確係不及編入年度預算，且因經營環境發生重大變遷或正常業務(含執行中央補助款項目)之確實需要，並經主管機關核轉本府核准先行辦理者；不具急迫性之事項，仍應儘可能納入預算辦理。

主 要 表

臺北市地方教育發展基金－臺北市北投區清江國民小學

40501651-11

基金來源、用途及餘絀預計表

中華民國106年度

單位：新臺幣元

前年度決算數	科 目		本年度預算數	上年度預算數	比較增減（－）
	編 號	名 稱			
112,642,869	4	基金來源	106,610,758	111,243,463	-4,632,705
463,514	43	勞務收入	426,000	426,000	
463,514	431	服務收入	426,000	426,000	
221,369	45	財產收入	104,500	25,030	79,470
78,330	451	財產處分收入	50,000	7,530	42,470
143,039	45Y	其他財產收入	54,500	17,500	37,000
110,365,772	46	政府撥入收入	104,568,508	108,433,782	-3,865,274
108,391,201	462	市庫撥款收入	104,039,314	108,433,782	-4,394,468
1,974,571	46Y	政府其他撥入收入	529,194		529,194
1,255,534	4S	教學收入	1,211,750	1,738,400	-526,650
1,255,534	4S1	學雜費收入	1,211,750	1,738,400	-526,650
336,680	4Y	其他收入	300,000	620,251	-320,251
336,680	4YY	雜項收入	300,000	620,251	-320,251
118,721,137	5	基金用途	111,650,501	120,608,875	-8,958,374
88,305,140	53	國民教育計畫	83,645,487	88,934,215	-5,288,728
11,756,705	54	學前教育計畫	11,669,278	11,124,749	544,529
12,190,240	5L	一般行政管理計畫	12,519,488	13,579,605	-1,060,117

臺北市地方教育發展基金－臺北市北投區清江國民小學

基金來源、用途及餘絀預計表

中華民國106年度

單位：新臺幣元

前年度決算數	科 目		本年度預算數	上年度預算數	比較增減（－）
	編 號	名 稱			
6,469,052	5M	建築及設備計畫	3,816,248	6,970,306	-3,154,058
-6,078,268	6	本期賸餘(短絀-)	-5,039,743	-9,365,412	4,325,669
25,704,770	71	期初基金餘額	10,261,090	17,195,579	-6,934,489
19,626,502	73	期末基金餘額	5,221,347	7,830,167	-2,608,820

臺北市地方教育發展基金－臺北市北投區清江國民小學

40501651-13

現金流量預計表

中華民國106年度

單位：新臺幣元

項 目		本年度預算數	說 明
編 號	名 稱		
81	業務活動之現金流量		
811	本期賸餘(短絀－)	-5,039,743	
813	業務活動之淨現金流入(流出－)	-5,039,743	
82	其他活動之現金流量		
82Z	其他活動之淨現金流入(流出－)		
83	現金及約當現金之淨增(淨減－)	-5,039,743	
84	期初現金及約當現金	12,922,418	
85	期末現金及約當現金	7,882,675	

註：本表係採現金及約當現金基礎，包括現金及自投資日起3個月內到期或清償之債權證券。

本 頁 空 白

附 屬 表

臺北市地方教育發展基金－臺北市北投區清江國民小學

40501651-15

基金來源－服務收入明細表

中華民國106年度

單位：新臺幣元

前年度決算數	上年度預算數	科 目		本 年 度 預 算 數				說 明
		編 號	名 稱	單 位	數 量	單 價	金 額	
463,514	426,000		合計				426,000	
463,514	426,000	431	服務收入				426,000	較上年度預算數426,000元，無增減。
				人	2	500	1,000	教師甄選報名費收入(收支對列)。
				人	550	700	385,000	游泳訓練班報名費(學生票)(收支對列)。
				人	50	800	40,000	游泳訓練班報名費(普通票)(收支對列)。

臺北市地方教育發展基金－臺北市北投區清江國民小學

基金來源－財產處分收入明細表

中華民國106年度

單位：新臺幣元

前年度決算數	上年度預算數	科 目		本 年 度 預 算 數				說 明
		編 號	名 稱	單 位	數 量	單 價	金 額	
78,330	7,530		合計				50,000	
78,330	7,530	451	財產處分收入	年	1	50,000	50,000	較上年度預算數7,530元，增加42,470元。 財產處分收入。

臺北市地方教育發展基金－臺北市北投區清江國民小學

40501651-17

基金來源－其他財產收入明細表

中華民國106年度

單位：新臺幣元

前年度決算數	上年度預算數	科 目		本 年 度 預 算 數				說 明
		編 號	名 稱	單 位	數 量	單 價	金 額	
143,039	17,500		合計				54,500	
143,039	17,500	45Y	其他財產收入				54,500	較上年度預算數17,500元，增加37,000元。
				年	1	4,500	4,500	教職員工停車收入。
				年	1	50,000	50,000	校園場地出借費收入(收支對列)。

臺北市地方教育發展基金－臺北市北投區清江國民小學

基金來源－市庫撥款收入明細表

中華民國106年度

單位：新臺幣元

前年度決算數	上年度預算數	科 目		本 年 度 預 算 數				說 明
		編 號	名 稱	單 位	數 量	單 價	金 額	
108,391,201	108,433,782		合計				104,039,314	
108,391,201	108,433,782	462	市庫撥款收入	年	1	104,039,314	104,039,314	較上年度預算數108,433,782元，減少4,394,468元。市府補助款。

臺北市地方教育發展基金－臺北市北投區清江國民小學

40501651-19

基金來源－政府其他撥入收入明細表

中華民國106年度

單位：新臺幣元

前年度決算數	上年度預算數	科 目		本 年 度 預 算 數				說 明
		編 號	名 稱	單 位	數 量	單 價	金 額	
1,974,571			合計				529,194	
1,974,571		46Y	政府其他撥入收入	年	1	529,194	529,194	新增項目 教育部補助充實行政人力計畫(收支對列)。

臺北市地方教育發展基金－臺北市北投區清江國民小學

基金來源－學雜費收入明細表

中華民國106年度

單位：新臺幣元

前年度決算數	上年度預算數	科 目		本 年 度 預 算 數				說 明
		編 號	名 稱	單 位	數 量	單 價	金 額	
1,255,534	1,738,400		合計				1,211,750	
1,255,534	1,738,400	4S1	學雜費收入				1,211,750	較上年度預算數1,738,400元，減少526,650元。
				人、學期	20x2	2,745	109,800	幼兒園半日班雜費收入。
				人、學期	20x2	5,150	206,000	幼兒園半日班學費收入。
				人、學期	45x2	2,955	265,950	幼兒園全日班雜費收入。
				人、學期	45x2	7,000	630,000	幼兒園全日班學費收入。

臺北市地方教育發展基金－臺北市北投區清江國民小學

40501651-21

基金來源－雜項收入明細表

中華民國106年度

單位：新臺幣元

前年度決算數	上年度預算數	科 目		本 年 度 預 算 數				說 明
		編 號	名 稱	單 位	數 量	單 價	金 額	
336,680	620,251		合計				300,000	
336,680	620,251	4YY	雜項收入	年	1	300,000	300,000	較上年度預算數620,251元，減少320,251元。 工程圖說費及其他雜項收入。

臺北市地方教育發展基金－臺北市北投區清江國民小學

基金用途－國民教育計畫明細表

中華民國106年度

單位：新臺幣元

前年度決算數	上年度預算數	科 目		本年度預算數				說 明
		編 號	名 稱	單位	數量	單價	金額	
88,305,140	88,934,215		合 計				83,645,487	
80,113,642	83,283,110	1	用人費用				77,352,747	
36,479,379	35,028,000	11	正式員額薪資				32,640,000	較上年度預算數35,028,000元，減少2,388,000元。
32,869,380	35,028,000	113	職員薪金	年	1	29,472,000	29,472,000	教職員39人薪金(詳用人費用彙計表)。
				年	1	3,168,000	3,168,000	教職員4人薪金(詳用人費用彙計表)。
3,609,999		114	工員工資					
1,008,117	343,200	12	聘僱及兼職人員薪資				750,096	較上年度預算數343,200元，增加406,896元。
		122	約僱職員薪金	年	1	406,896	406,896	約僱行政人員1人薪金(詳聘用及約僱人員明細表)(收支對列)(新增)。
1,008,117	343,200	124	兼職人員酬金	節	1,320	260	343,200	教師代課鐘點費，本校編制教師總人數51人，按9分之1計，編列6人，每人220節，總節數6人x220節=1,320節。

臺北市地方教育發展基金－臺北市北投區清江國民小學

40501651-23

基金用途－國民教育計畫明細表

中華民國106年度

單位：新臺幣元

前年度決算數	上年度預算數	科 目		本年度預算數				說 明
		編 號	名 稱	單位	數量	單價	金額	
401,024	459,084	13	超時工作報酬				414,284	較上年度預算數459,084元，減少44,800元。
398,784	459,084	131	加班費	年	1	389,864	389,864	不休假出勤加班費。
				人、小時	1x78	185	14,430	暑期泳訓班工作人員加班費(收支對列)。
				人、小時	2x27	185	9,990	開放學校場地工作人員加班費(收支對列)。
2,240		133	誤餐費					
8,464,795	10,104,500	15	獎金				9,458,862	較上年度預算數10,104,500元，減少645,638元。
3,713,378	5,726,000	151	考績獎金	年	1	4,912,000	4,912,000	依考績法規定核發之獎金。
				年	1	416,000	416,000	依考績法規定核發之獎金。
4,751,417	4,378,500	152	年終獎金	年	1	3,684,000	3,684,000	依規定於年節加發之獎金。
				年	1	396,000	396,000	依規定於年節加發之獎金。
				年	1	50,862	50,862	約僱行政人員依規定於年節加發之獎金(收支對列)(新增)。
28,134,473	31,249,568	16	退休及卹償金				28,336,999	較上年度預算數31,249,568元，減少2,912,569元。

臺北市地方教育發展基金－臺北市北投區清江國民小學

40501651-25

基金用途－國民教育計畫明細表

中華民國106年度

單位：新臺幣元

前年度決算數	上年度預算數	科 目		本年度預算數				說 明
		編 號	名 稱	單位	數量	單價	金額	
277,004	385,560	187	員工通勤交通費	人	15	3,500	52,500	教職員健康檢查費。
							385,560	
				人、月、段	11x12x1	630	83,160	教師上下班交通費。
				人、月、段	20x10x2	630	252,000	教師上下班交通費。
				人、月、段	4x10x2	630	50,400	資源班教師上下班交通費。
1,831,270	2,381,570	18Y	其他福利費				2,272,470	
				年	1	176,000	176,000	休假旅遊補助費。
				人、年	9x1	6,000	54,000	退休人員三節慰問金。
				年	1	356,800	356,800	退休人員子女教育補助費。
				年	1	1,209,700	1,209,700	子女教育補助費。
				年	1	121,720	121,720	結婚補助費(30,430元*2月*2人)。
				年	1	354,250	354,250	喪葬補助費(35,425元*5月*2人)。
6,183,468	3,735,779	2	服務費用				4,364,270	
1,270,180	1,950,221	21	水電費				2,209,660	較上年度預算數1,950,221元，增加259,439元。
1,181,340	1,275,746	212	工作場所電費				1,399,660	
				年	1	1,354,660	1,354,660	班級電費基本費。
				年	1	45,000	45,000	暑期泳訓班電費補助費(收支對列)。

臺北市地方教育發展基金－臺北市北投區清江國民小學

40501651-27

基金用途－國民教育計畫明細表

中華民國106年度

單位：新臺幣元

前年度決算數	上年度預算數	科 目		本年度預算數				說 明
		編 號	名 稱	單 位	數 量	單 價	金 額	
554,625	303,010	257	什項設備修護費	班、年	10x1	7,200	72,000	游泳池水電清潔維護(溫水游泳池)。
				年	1	15,000	15,000	暑期泳訓班場地維護費(收支對列)。
				年	1	322,000	322,000	各項設備及用具之保養修護。
				年	1	40,010	40,010	開放學校場地器材維護費(收支對列)。
17,175	24,000	26	保險費				24,000	較上年度預算數24,000元，無增減。
17,175	24,000	26Y	其他保險費				24,000	
2,889,179	585,458	27	一般服務費	人	600	40	24,000	暑期泳訓班保險費(收支對列)。
7,935	12,744	276	佣金、匯費、經理費及手續費				580,810	較上年度預算數585,458元，減少4,648元。
439,769	448,274	279	外包費	人、學期	336x2	18	12,096	委託超商代收學雜費手續費。
				人、月	1x10	37,957	379,570	游泳池救生員外包費(含勞健保及勞退金)。
				年	1	68,704	68,704	暑期游泳班救生員外包費(含勞

臺北市地方教育發展基金－臺北市北投區清江國民小學

基金用途－國民教育計畫明細表

中華民國106年度

單位：新臺幣元

前年度決算數	上年度預算數	科 目		本年度預算數				說 明
		編 號	名 稱	單位	數量	單價	金額	
2,374,925	34,440	27D	計時與計件人員酬金	人、月	1x2	1,260	34,440	健保及勞退金)。
				人、天、小時	1x30x8	133	2,520	提撥暑期泳訓班工讀生勞退準備金(收支對列)。
							31,920	暑期泳訓班工讀生薪津(收支對列)。
66,550	90,000	27F	體育活動費	人、年	39x1	2,000	86,000	
				人、年	4x1	2,000	78,000	文康活動費，本校編列教師39人，每人編列2,000元。
							8,000	文康活動費，本校編列特教教師4人，每人編列2,000元。
857,100	494,800	28	專業服務費				717,300	較上年度預算數494,800元，增加222,500元。
555,380	262,800	285	講課鐘點、稿費、出席審查及查詢費	班、月	2x12	600	477,800	
				節	12	1,600	14,400	資源班教材編輯費。
				節	5	1,600	19,200	教師專業成長暨行動研究外聘講座鐘點費。
				節	2	800	8,000	家長教育成長暨志工培訓外聘講座鐘點費。
				節	2	800	1,600	家長教育成長暨志工培訓內聘講座鐘點費。

臺北市地方教育發展基金－臺北市北投區清江國民小學

40501651-29

基金用途－國民教育計畫明細表

中華民國106年度

單位：新臺幣元

前年度決算數	上年度預算數	科 目		本年度預算數				說 明
		編 號	名 稱	單位	數量	單價	金額	
				節	4	800	3,200	性別平等教育宣導活動內聘講座點費。
				節	4	1,600	6,400	性別平等教育宣導活動外聘講座鐘點費。
				節	850	500	425,000	暑期泳訓班教練鐘點費(收支對列)。
80,870	32,000	287	委託檢驗(定)試驗認證費				44,000	
				年	1	36,800	36,800	消防及建築安全檢測費(由普通班級業務費提列)。
				臺、年	3x2	1,200	7,200	飲水機水質檢驗費(新增)。
3,120	1,000	289	試務甄選費				1,000	
				年	1	1,000	1,000	教師甄選試務費用(收支對列)。
49,730		28A	電子計算機軟體服務費					
168,000	199,000	28Y	其他				194,500	
				年	1	8,000	8,000	學童牙齒檢查費。
				年	1	20,000	20,000	學生輔導指導費。
				人、月	16x9	500	72,000	工作人員午餐指導費。
				班、人、月	21x1x9	500	94,500	學童午餐指導費。
1,031,494	1,062,726	3	材料及用品費				898,870	

臺北市地方教育發展基金－臺北市北投區清江國民小學

基金用途－國民教育計畫明細表

中華民國106年度

單位：新臺幣元

前年度決算數	上年度預算數	科 目		本年度預算數				說 明
		編 號	名 稱	單位	數量	單價	金額	
287,918	360,700	31	使用材料費				185,400	較上年度預算數360,700元，減少175,300元。
287,918	360,700	315	設備零件				185,400	
				個	2	3,500	7,000	美術科維納斯石膏像(由班級設備費移列)(新增)。
				個	2	3,300	6,600	美術科阿古力巴石膏像(由班級設備費移列)(新增)。
				批	1	6,000	6,000	資源班積木(由資源班設備費移列)(新增)。
				批	1	3,000	3,000	資源班圖書影音設備(由資源班設備費移列)(新增)。
				年	1	9,000	9,000	資源班教具(由資源班設備費移列)。
				個	1	1,500	1,500	自然科用電磁爐(由班級設備費移列)(新增)。
				個	1	6,400	6,400	自然科用防潮箱(由班級設備費移列)(新增)。
				批	1	9,000	9,000	資源班益智遊戲器材(由資源班設備費移列)。
				年	1	24,000	24,000	教學設備(由班級設備費移列)。
				年	1	17,000	17,000	辦公室設備更新(由班級設備費移列)。

臺北市地方教育發展基金－臺北市北投區清江國民小學

40501651-31

基金用途－國民教育計畫明細表

中華民國106年度

單位：新臺幣元

前年度決算數	上年度預算數	科 目		本年度預算數				說 明
		編 號	名 稱	單位	數量	單價	金額	
				個	6	1,500	9,000	活動紅龍四向經濟型(紅色)(由班級設備費移列)(新增)。
				批	1	5,000	5,000	資源班知動器材(由資源班設備費移列)(新增)。
				班、年	13x1	6,300	81,900	電腦設備維護及管理費(電腦專案計畫)。
743,576	702,026	32	用品消耗				713,470	較上年度預算數702,026元，增加11,444元。
65,592	400	321	辦公(事務)用品				400	
				年	1	400	400	性別平等教育宣導活動用文具紙張等。
80,678	50,000	322	報章什誌				50,000	
				年	1	50,000	50,000	各年級圖書(由班級設備費移列)。
10,410	5,000	328	醫療用品(非醫療院所使用)				5,000	
				年	1	5,000	5,000	健康中心藥品費 30 班以下各校基數5,000元。
586,896	646,626	32Y	其他				658,070	
				班、年	19x1	13,820	262,580	普通班教學材料費。
				班、年	23x1	5,600	128,800	含垃圾袋、消毒藥水、衛生清潔用品及教室布置費等(由普通班

臺北市地方教育發展基金－臺北市北投區清江國民小學

基金用途－國民教育計畫明細表

中華民國106年度

單位：新臺幣元

前年度決算數	上年度預算數	科 目		本年度預算數				說 明
		編 號	名 稱	單位	數量	單價	金額	
				班、年	2x1	7,200	14,400	班級業務費提列。
				班、年	2x1	13,820	27,640	含垃圾袋、消毒藥水、衛生清潔用品及教室布置費等(由資源班班級業務費提列)。
				年	1	46,000	46,000	資源班教學材料費。
				年	1	50,900	50,900	電腦耗材(電腦專案計畫)。
				人、學期	420x2	100	84,000	運動會布置用材料、獎牌、獎品等費用。(按每班300元計算，另加基數 44,000元。300元x23班+44,000元=50,900元)
				年	1	5,800	5,800	國小學生活動費。
				學期	2	200	400	教師專業成長暨行動研究場地布置等雜支。
				年	1	10,000	10,000	家長教育成長暨志工培訓計畫所需場地布置等雜支。
				班	85	230	19,550	暑期泳訓班教學器材費(收支對列)。
				年	1	3,000	3,000	暑期泳訓班消毒劑(收支對列)。
				年	1	5,000	5,000	暑期泳訓班教學環境布置費(收支對列)。
				年	1	5,000	5,000	暑期泳訓班教學用品等雜支(收支對列)。

臺北市地方教育發展基金－臺北市北投區清江國民小學

40501651-33

基金用途－國民教育計畫明細表

中華民國106年度

單位：新臺幣元

前年度決算數	上年度預算數	科 目		本年度預算數				說 明
		編 號	名 稱	單位	數量	單價	金額	
37,000		4	租金、償債與利息					
37,000		44	交通及運輸設備租金					
37,000		442	車租					
806,250	660,000	7	會費、捐助、補助、分攤、 照護、救濟與交流活動費				834,400	
806,250	660,000	74	補貼(償)、獎勵、慰問、 照護與救濟				834,400	較上年度預算數660,000元，增加174,400元。
806,250	660,000	74Y	其他	人、週、次	420x40x1	8	134,400	補助學校午餐使用有機蔬菜或有機米計畫(新增)。
				人、日	70x200	50	700,000	清寒學生餐費補助。
133,286	192,600	9	其他				195,200	
133,286	192,600	91	其他支出				195,200	較上年度預算數192,600元，增加2,600元。
133,286	192,600	91Y	其他	班、年	4x1	5,600	22,400	國小游泳檢測未通過學生暑期游泳訓練班報名費。
				年	1	100,800	100,800	執行學生路隊安全導護費及導護志工保險費：4人x2學期*20週x5日x2次x63元=100,800元。

臺北市地方教育發展基金－臺北市北投區清江國民小學

基金用途－國民教育計畫明細表

中華民國106年度

單位：新臺幣元

前年度決算數	上年度預算數	科 目		本年度預算數				說 明
		編 號	名 稱	單 位	數 量	單 價	金 額	
				人、學期 年	420x2 1	50 30,000	42,000 30,000	班級自治費。 課後社團活動費。

臺北市地方教育發展基金－臺北市北投區清江國民小學

40501651-35

基金用途－學前教育計畫明細表

中華民國106年度

單位：新臺幣元

前年度決算數	上年度預算數	科 目		本年度預算數				說 明
		編 號	名 稱	單位	數量	單價	金額	
11,756,705	11,124,749		合 計				11,669,278	
10,985,837	10,862,390	1	用人費用				11,253,946	
7,503,629	7,669,860	11	正式員額薪資				7,921,860	較上年度預算數7,669,860元，增加252,000元。
6,519,242	6,949,860	113	職員薪金	年	1	7,201,860	7,201,860	教職員9人薪金(詳用人費用彙計表)。
984,387	720,000	114	工員工資	年	1	720,000	720,000	工員2人薪金(詳用人費用彙計表)。
43,136	64,533	13	超時工作報酬				75,733	較上年度預算數64,533元，增加11,200元。
43,136	64,533	131	加班費	年	1	75,733	75,733	不休假出勤加班費。
1,871,824	1,624,733	15	獎金				1,698,233	較上年度預算數1,624,733元，增加73,500元。
871,525	666,000	151	考績獎金	年	1	708,000	708,000	依考績法規定核發之獎金。
1,000,299	958,733	152	年終獎金	年	1	990,233	990,233	依規定於年節加發之獎金。
699,758	647,136	16	退休及卹償金				675,216	較上年度預算數647,136元，增

臺北市地方教育發展基金－臺北市北投區清江國民小學

基金用途－學前教育計畫明細表

中華民國106年度

單位：新臺幣元

前年度決算數	上年度預算數	科 目		本年度預算數				說 明
		編 號	名 稱	單位	數量	單價	金額	
582,561	625,536	161	職員退休及離職金	年	1	653,616	653,616	加28,080元。
117,197	21,600	162	工員退休及離職金	年	1	21,600	21,600	提撥退撫基金。
867,490	856,128	18	福利費				882,904	提撥勞工退休準備金。
751,080	719,448	181	分擔員工保險費	年	1	744,504	744,504	較上年度預算數856,128元，增加26,776元。
	860	183	傷病醫藥費	人	2	860	1,720	分擔公保、勞保、健保費。
				人	1	860	860	幼兒園廚工健康檢查費(新增)。
84,410	71,820	187	員工通勤交通費	人、月、段	2x12x1	630	15,120	幼兒園教保人員健康檢查費。
				人、月、段	9x10x1	630	56,700	教職員上下班交通費。
32,000	64,000	18Y	其他福利費	年	1	64,000	64,000	教師上下班交通費。
227,511	71,716	2	服務費用				64,000	休假旅遊補助費。
34,485		24	印刷裝訂與廣告費				65,956	
34,485		241	印刷及裝訂費					
31,500		25	修理保養及保固費					

臺北市地方教育發展基金－臺北市北投區清江國民小學

40501651-37

基金用途－學前教育計畫明細表

中華民國106年度

單位：新臺幣元

前年度決算數	上年度預算數	科 目		本年度預算數				說 明
		編 號	名 稱	單位	數量	單價	金額	
31,500		252	一般房屋修護費					
86,226	25,456	27	一般服務費				25,456	較上年度預算數25,456元，無增減。
516	3,456	276	佣金、匯費、經理費及手續費	人、學期	96x2	18	3,456	幼兒園委託超商代收學雜費手續費。
72,400		27D	計時與計件人員酬金					
13,310	22,000	27F	體育活動費	人、年	11x1	2,000	22,000	文康活動費，本校編列幼教教師8人，教保員1人，廚工2人，合計11人，每人編列2,000元。
75,300	46,260	28	專業服務費				40,500	較上年度預算數46,260元，減少5,760元。
32,000		285	講課鐘點、稿費、出席審查及查詢費					
	5,760	287	委託檢驗(定)試驗認證費					
43,300	40,500	28Y	其他	人、月	9x9	500	40,500	輔導幼兒園學童用餐指導費。
400,664	54,640	3	材料及用品費				77,600	

臺北市地方教育發展基金－臺北市北投區清江國民小學

基金用途－學前教育計畫明細表

中華民國106年度

單位：新臺幣元

前年度決算數	上年度預算數	科 目		本年度預算數				說 明
		編 號	名 稱	單 位	數 量	單 價	金 額	
200,540	31,600	31	使用材料費				50,000	較上年度預算數31,600元，增加18,400元。
200,540	31,600	315	設備零件	年	1	25,000	25,000	幼兒園教具設備。
				年	1	25,000	25,000	幼兒園教學器材(桌遊)。
200,124	23,040	32	用品消耗				27,600	較上年度預算數23,040元，增加4,560元。
		322	報章什誌	年	1	27,600	27,600	幼兒園教具教材(主題繪本)(新增)。
200,124	23,040	32Y	其他					
142,693	136,003	7	會費、捐助、補助、分攤、照護、救濟與交流活動費				175,776	
142,693	136,003	74	補貼(償)、獎勵、慰問、照護與救濟				175,776	較上年度預算數136,003元，增加39,773元。
142,693	136,003	74Y	其他	人、月	2x9	2,010	36,180	危機家庭幼生餐點費補助。
				人、學期	6x2	11,633	139,596	低收入戶家庭幼生月費補助。
		9	其他				96,000	
		91	其他支出				96,000	新增項目

臺北市地方教育發展基金－臺北市北投區清江國民小學

40501651-39

基金用途－學前教育計畫明細表

中華民國106年度

單位：新臺幣元

前年度決算數	上年度預算數	科 目		本年度預算數				說 明
		編 號	名 稱	單 位	數 量	單 價	金 額	
		91Y	其他	年	1	96,000	96,000	幼兒園導護費(新增)。(4人*2學期*20週*5日*2次*60元)

臺北市地方教育發展基金－臺北市北投區清江國民小學

基金用途－一般行政管理計畫明細表

中華民國106年度

單位：新臺幣元

前年度決算數	上年度預算數	科 目		本年度預算數				說 明
		編 號	名 稱	單位	數量	單價	金額	
12,190,240	13,579,605		合 計				12,519,488	
10,413,588	11,736,451	1	用人費用				10,509,610	
6,593,556	7,680,000	11	正式員額薪資				6,876,000	較上年度預算數7,680,000元，減少804,000元。
5,844,780	6,948,000	113	職員薪金	年	1	6,144,000	6,144,000	教職員8人薪金(詳用人費用彙計表)。
748,776	732,000	114	工員工資	年	1	732,000	732,000	工員2人工資(詳用人費用彙計表)。
2,419		12	聘僱及兼職人員薪資					
2,419		124	兼職人員酬金					
299,216	343,183	13	超時工作報酬				307,450	較上年度預算數343,183元，減少35,733元。
299,216	343,183	131	加班費	年	1	305,600	307,450	不休假出勤加班費。
				人、小時	1x10	185	1,850	因公所需人員加班費(統籌業務費)。
2,031,719	2,047,000	15	獎金				1,812,500	較上年度預算數2,047,000元，減少234,500元。
1,062,873	1,087,000	151	考績獎金				953,000	

臺北市地方教育發展基金－臺北市北投區清江國民小學

40501651-41

基金用途－一般行政管理計畫明細表

中華民國106年度

單位：新臺幣元

前年度決算數	上年度預算數	科目		本年度預算數				說明
		編號	名稱	單位	數量	單價	金額	
968,846	960,000	152	年終獎金	年	1	953,000	953,000	依考績法規定核發之獎金。
							859,500	
561,089	635,640	16	退休及卹償金	年	1	859,500	859,500	依規定於年節加發之獎金。
							570,120	較上年度預算數635,640元，減少65,520元。
472,655	599,040	161	職員退休及離職金				533,520	
				年	1	533,520	533,520	提撥退撫基金。
88,434	36,600	162	工員退休及離職金				36,600	
				年	1	36,600	36,600	提撥勞工退休準備金。
925,589	1,030,628	18	福利費				943,540	較上年度預算數1,030,628元，減少87,088元。
660,482	710,988	181	分擔員工保險費				639,900	
				年	1	639,900	639,900	分擔公保、勞保、健保費。
73,107	143,640	187	員工通勤交通費				143,640	
				人、月、段	1x12x1	630	7,560	職員、技工、工友上下班交通費。
				人、月、段	9x12x2	630	136,080	職員、技工、工友上下班交通費。
192,000	176,000	18Y	其他福利費				160,000	
				年	1	160,000	160,000	休假旅遊補助費。
1,439,730	1,525,324	2	服務費用				1,701,768	

臺北市地方教育發展基金－臺北市北投區清江國民小學

基金用途－一般行政管理計畫明細表

中華民國106年度

單位：新臺幣元

前年度決算數	上年度預算數	科 目		本年度預算數				說 明
		編 號	名 稱	單位	數量	單價	金額	
	900	22	郵電費					較上年度預算數900元，減少900元。
	900	222	電話費					
862,198	1,133,424	27	一般服務費				1,209,768	較上年度預算數1,133,424元，增加76,344元。
8,023		276	佣金、匯費、經理費及手續費					
843,288	1,111,424	279	外包費				1,189,768	
				人、年	4x1	40,000	160,000	消化超額職工(技工、工友)業務外包費。
				人、月	2x12	42,907	1,029,768	校警業務外包費。
10,887	22,000	27F	體育活動費				20,000	
				人、年	10x1	2,000	20,000	文康活動費，本校編列教職員8人、工員2人，合計10人，每人編列2,000元。
505,532	319,000	28	專業服務費				420,000	較上年度預算數319,000元，增加101,000元。
505,532	319,000	28Y	其他				420,000	
				年	1	420,000	420,000	校園安全機械定點、機動巡邏等保全費用。
72,000	72,000	29	公共關係費				72,000	較上年度預算數72,000元，無增減。

臺北市地方教育發展基金－臺北市北投區清江國民小學

40501651-43

基金用途－一般行政管理計畫明細表

中華民國106年度

單位：新臺幣元

前年度決算數	上年度預算數	科目		本年度預算數				說明
		編號	名稱	單位	數量	單價	金額	
72,000	72,000	291	公共關係費	月	12	6,000	72,000	校長特別費。
336,922	317,830	3	材料及用品費				305,310	
336,922	317,830	32	用品消耗				305,310	較上年度預算數317,830元，減少12,520元。
336,922	317,830	321	辦公(事務)用品	年	1	305,310	305,310	統籌業務費計算如下:普通班19班、附設幼兒園4班，1,290元x15班x12月=232,200元，810元x8班x12月=77,760元，以上合計309,960元，除依實際需求移列加班費1,850元及會費2,800元外，其餘如列數。
		7	會費、捐助、補助、分攤、照護、救濟與交流活動費				2,800	
		71	會費				2,800	新增項目
		713	職業團體會費	人、年	1x1	1,800	1,800	營養師公會會費(統籌業務費)(新增)。
				人、年	1x1	1,000	1,000	護理師公會會費(統籌業務費)(新增)。

臺北市地方教育發展基金－臺北市北投區清江國民小學

基金用途－建築及設備計畫明細表

中華民國106年度

單位：新臺幣元

前年度決算數	上年度預算數	科 目		本年度預算數				說 明
		編 號	名 稱	單位	數量	單價	金額	
6,469,052	6,970,306		合計				3,816,248	
6,469,052	6,970,306	5	購建固定資產、無形資產及非理財目的之長期投資				3,816,248	
2,185,045	1,490,500	51	購置固定資產				793,100	
2,185,045	1,490,500		一般建築及設備計畫				793,100	
726,000			校園整修工程					
726,000		512	興建土地改良物					
479,394			校園廣播系統改善工程					
436,894		515	購置交通及運輸設備					
42,500		516	購置什項設備					
			圖書館改善工程				12,600	
		516	購置什項設備				12,600	
				座	1	12,600	12,600	新購圖書館改善工程所需電動伸縮銀幕(含安裝)。

臺北市地方教育發展基金－臺北市北投區清江國民小學

40501651-45

基金用途－建築及設備計畫明細表

中華民國106年度

單位：新臺幣元

前年度決算數	上年度預算數	科 目		本年度預算數				說 明
		編 號	名 稱	單位	數量	單價	金額	
			e化學習試辦計畫				90,000	
		514	購置機械及設備	部	9	10,000	90,000	新購e化學習試辦計畫平板電腦(電腦專案計畫)。
345,000	54,000		班級設備				230,500	
		514	購置機械及設備	臺	1	35,000	35,000	新購活動中心游泳池不鏽鋼置物架。
				臺	1	61,000	61,000	新購電子看板。
		515	購置交通及運輸設備	臺	1	10,000	10,000	新購健康中心換藥車。
345,000	54,000	516	購置什項設備	臺	1	18,500	18,500	新購50吋液晶電視機。(節能標章產品)
				臺	3	25,000	75,000	汰舊換新飲水機。
				臺	1	18,000	18,000	新購窗型冷氣機2噸含安裝費(節能標章產品)。

臺北市地方教育發展基金－臺北市北投區清江國民小學

基金用途－建築及設備計畫明細表

中華民國106年度

單位：新臺幣元

前年度決算數	上年度預算數	科 目		本年度預算數				說 明
		編 號	名 稱	單位	數量	單價	金額	
			學校設備	年	1	13,000	13,000	新購碎紙機(輔導室)。
102,500	102,500						82,000	
102,500	102,500	514	購置機械及設備				82,000	
			特殊班設備	臺	4	20,500	82,000	汰舊換新單槍投影機。
22,151			購置機械及設備					
22,151		514	資訊設備				378,000	
510,000	1,224,000		購置機械及設備				378,000	
510,000	1,224,000	514		部	13	22,000	286,000	汰舊換新個人電腦(電腦專案計畫)。
			校園設備	年	1	92,000	92,000	汰舊換新網路及資訊周邊設備(電腦專案計畫)。
	110,000		購置什項設備					
	110,000	516						
	36,000	52	購置無形資產				36,000	
	36,000		一般建築及設備計畫				36,000	

臺北市地方教育發展基金－臺北市北投區清江國民小學

40501651-47

基金用途－建築及設備計畫明細表

中華民國106年度

單位：新臺幣元

前年度決算數	上年度預算數	科 目		本年度預算數				說 明
		編 號	名 稱	單位	數量	單價	金額	
	36,000		資訊設備				36,000	
	36,000	521	購置電腦軟體	年	1	36,000	36,000	電腦教學軟體費(電腦專案計畫)。
4,284,007	5,443,806	58	遞延支出(臺北市地方教育發展基金及臺北市臺北都會區捷運固定資產重置基金專用)				2,987,148	
4,284,007	5,443,806		一般建築及設備計畫				2,987,148	
			圖書館改善工程				2,987,148	
		582	其他遞延支出				2,987,148	
				式	1	187,409	187,409	一、施工費 各式訂製桌椅、書櫃、置物櫃。
				間	3	151,200	453,600	空調設備(含配管配線及測試)。
				間	3	18,900	56,700	開關及插座(含配管線及打鑿)。
				座	1	19,385	19,385	展示壁龕牆面暨展示板。
				組	1	136,000	136,000	數位檢索區裝修。

臺北市地方教育發展基金－臺北市北投區清江國民小學

基金用途－建築及設備計畫明細表

中華民國106年度

單位：新臺幣元

前年度決算數	上年度預算數	科 目		本年度預算數				說 明
		編 號	名 稱	單位	數量	單價	金額	
				座	1	150,000	150,000	借閱櫃台裝修。
				平方公尺	213	320	68,160	現況搬遷、新舊介面修補復原。
				平方公尺	195	1,260	245,700	地坪裝修材整修。
				公尺	24	2,480	59,520	防焰遮光捲簾。
				式	1	163,000	163,000	各式訂製閱覽書架展示架。
				平方公尺	81	5,660	458,460	南廊道粉底塗裝烤漆氣密鋁窗。
				平方公尺	54	5,660	305,640	北廊道粉底塗裝烤漆落地鋁門窗。
				平方公尺	90	1,200	108,000	矽酸鈣板立體天花油漆(含窗簾盒)。
				平方公尺	18	3,440	61,920	高架實木地板。
				平方公尺	47	1,160	54,520	牆面裝修材整修。
				平方公尺	123	630	77,490	輕鋼架礦纖板天花(含窗簾盒)。
				平方公尺	213	630	134,190	照明燈具(含開關、電線抽換)。
				式	1	192,660	192,660	二、委託技術服務費(總包價法)
				式	1	54,794	54,794	三、工程管理費(按施工費2%提列)。
4,284,007	5,443,806		校園整修工程					
3,441,129	5,443,806	581	遞延修繕房屋建築支出					
842,878		582	其他遞延支					

臺北市地方教育發展基金－臺北市北投區清江國民小學

40501651-49

基金用途－建築及設備計畫明細表

中華民國106年度

單位：新臺幣元

前年度決算數	上年度預算數	科 目		本年度預算數				說 明
		編 號	名 稱	單位	數量	單價	金額	
			出					

本 頁 空 白

参 考 表

臺北市地方教育發展基金－臺北市北投區清江國民小學

40501651-51

預計平衡表

中華民國106年12月31日

單位：新臺幣元

104年(前年)12月31日		科 目		106年12月31日		105年(上年)12月31日				比較 增減(-)
決 算 數		編 號	名 稱	預 計 數		預 計 數	調 整 數(±)	調 整 後 預 計 數		
金 額	%			金 額	%			金 額	%	
3,340,574,702	100.00		資產合計	3,326,169,547	100.00	3,177,310,187	153,899,103	3,331,209,290	100.00	-5,039,743
3,340,574,702	100.00	1	資產	3,326,169,547	100.00	3,177,310,187	153,899,103	3,331,209,290	100.00	-5,039,743
24,314,576	0.73	11	流動資產	9,909,421	0.30	13,049,240	1,899,924	14,949,164	0.45	-5,039,743
22,287,830	0.67	111	現金	7,882,675	0.24	12,891,082	31,336	12,922,418	0.39	-5,039,743
22,287,830	0.67	1112	銀行存款	7,882,675	0.24	12,891,082	31,336	12,922,418	0.39	-5,039,743
585,949	0.02	113	應收款項	585,949	0.02		585,949	585,949	0.02	
585,949	0.02	113Y	其他應收款	585,949	0.02		585,949	585,949	0.02	
1,440,797	0.04	115	預付款項	1,440,797	0.04	158,158	1,282,639	1,440,797	0.04	
1,440,797	0.04	1154	預付費用	1,440,797	0.04	158,158	1,282,639	1,440,797	0.04	
957,192	0.03	12	投資、長期應收款項、貸墊款及準備金	957,192	0.03	985,632	-28,440	957,192	0.03	
957,192	0.03	124	準備金	957,192	0.03	985,632	-28,440	957,192	0.03	
551,566	0.02	1241	退休及離職準備金	551,566	0.02	323,555	228,011	551,566	0.02	
405,626	0.01	124Y	其他準備金	405,626	0.01	662,077	-256,451	405,626	0.01	
3,315,302,934	99.24	13	其他資產	3,315,302,934	99.67	3,163,275,315	152,027,619	3,315,302,934	99.52	
3,315,302,934	99.24	131	什項資產	3,315,302,934	99.67	3,163,275,315	152,027,619	3,315,302,934	99.52	
584,494	0.01	1315	暫付及待結轉帳項	584,494	0.01	114,848	469,646	584,494	0.02	
3,314,718,440	99.23	1316	代管資產	3,314,718,440	99.66	3,163,160,467	151,557,973	3,314,718,440	99.50	
3,340,574,702	100.00		負債及基金餘額合計	3,326,169,547	100.00	3,177,310,187	153,899,103	3,331,209,290	100.00	-5,039,743
3,320,948,200	99.41	2	負債	3,320,948,200	99.84	3,169,480,020	151,468,180	3,320,948,200	99.69	
3,696,032	0.11	21	流動負債	3,696,032	0.11	4,183,354	-487,322	3,696,032	0.11	
3,696,032	0.11	212	應付款項	3,696,032	0.11	4,183,354	-487,322	3,696,032	0.11	
2,914,882	0.09	2123	應付代收款	2,914,882	0.09	3,587,833	-672,951	2,914,882	0.09	
269,740	0.00	2125	應付費用	269,740	0.00		269,740	269,740	0.00	
511,410	0.02	2129	應付工程款	511,410	0.02	595,521	-84,111	511,410	0.02	

臺北市地方教育發展基金－臺北市北投區清江國民小學

預計平衡表

中華民國106年12月31日

單位：新臺幣元

104年(前年)12月31日		科 目		106年12月31日		105年(上年)12月31日				比較 增減(-)
決 算 數		編 號	名 稱	預 計 數		預 計 數	調 整 數(±)	調 整 後 預 計 數		
金 額	%			金 額	%			金 額	%	
3,317,252,168	99.30	22	其他負債	3,317,252,168	99.73	3,165,296,666	151,955,502	3,317,252,168	99.58	
3,317,252,168	99.30	221	什項負債	3,317,252,168	99.73	3,165,296,666	151,955,502	3,317,252,168	99.58	
1,936,146	0.05	2211	存入保證金	1,936,146	0.05	1,812,644	123,502	1,936,146	0.06	
551,566	0.02	2213	應付退休及離職金	551,566	0.02	323,555	228,011	551,566	0.02	
3,314,718,440	99.23	2214	應付代管資產	3,314,718,440	99.66	3,163,160,467	151,557,973	3,314,718,440	99.50	
46,016	0.00	2215	暫收及待結轉帳項	46,016	0.00		46,016	46,016	0.00	
19,626,502	0.59	3	基金餘額	5,221,347	0.16	7,830,167	2,430,923	10,261,090	0.31	-5,039,743
19,626,502	0.59	31	基金餘額	5,221,347	0.16	7,830,167	2,430,923	10,261,090	0.31	-5,039,743
19,626,502	0.59	311	基金餘額	5,221,347	0.16	7,830,167	2,430,923	10,261,090	0.31	-5,039,743
19,626,502	0.59	3111	累積餘額	5,221,347	0.16	7,830,167	2,430,923	10,261,090	0.31	-5,039,743

註：1.信託代理與保證資產(負債)前年度決算數654,809元，上年度調整後預計數654,809元，本年度預計數654,809元。2.或有資產(負債)0元。3.本基金自93年度起，本固定項目分開原則，將屬長期固定帳項，包括固定資產204,865,922元、無形資產1,310,502元及長期債務0元等，另立帳類管理，未納入本表。

臺北市地方教育發展基金－臺北市北投區清江國民小學

40501651-53

各項費用彙計表

中華民國106年度

單位：新臺幣元

前年度 決算數	上年度 預算數	計畫別 用途別科目	合計	計畫別			
				國民教育計畫	學前教育計畫	一般行政管理計畫	建築及設備計畫
118,721,137	120,608,875	合計	111,650,501	83,645,487	11,669,278	12,519,488	3,816,248
101,513,067	105,881,951	用人費用	99,116,303	77,352,747	11,253,946	10,509,610	
50,576,564	50,377,860	正式員額薪資	47,437,860	32,640,000	7,921,860	6,876,000	
45,233,402	48,925,860	職員薪金	45,985,860	32,640,000	7,201,860	6,144,000	
5,343,162	1,452,000	工員工資	1,452,000		720,000	732,000	
1,010,536	343,200	聘僱及兼職人員薪資	750,096	750,096			
		約僱職員薪金	406,896	406,896			
1,010,536	343,200	兼職人員酬金	343,200	343,200			
743,376	866,800	超時工作報酬	797,467	414,284	75,733	307,450	
741,136	866,800	加班費	797,467	414,284	75,733	307,450	
2,240		誤餐費					
12,368,338	13,776,233	獎金	12,969,595	9,458,862	1,698,233	1,812,500	
5,647,776	7,479,000	考績獎金	6,989,000	5,328,000	708,000	953,000	
6,720,562	6,297,233	年終獎金	5,980,595	4,130,862	990,233	859,500	
29,395,320	32,532,344	退休及卹償金	29,582,335	28,336,999	675,216	570,120	
28,972,208	28,593,462	職員退休及離職金	29,524,135	28,336,999	653,616	533,520	
423,112	3,938,882	工員退休及離職金	58,200		21,600	36,600	
7,418,933	7,985,514	福利費	7,578,950	5,752,506	882,904	943,540	

臺北市地方教育發展基金－臺北市北投區清江國民小學

各項費用彙計表

中華民國106年度

單位：新臺幣元

前年度 決算數	上年度 預算數	計畫別	合計	國民教育計畫	學前教育計畫	一般行政管理計畫	建築及設備計畫
		用途別科目					
4,829,142	4,551,564	分擔員工保險費	4,330,380	2,945,976	744,504	639,900	
100,000	211,360	傷病醫藥費	151,080	148,500	2,580		
434,521	601,020	員工通勤交通費	601,020	385,560	71,820	143,640	
2,055,270	2,621,570	其他福利費	2,496,470	2,272,470	64,000	160,000	
7,850,709	5,332,819	服務費用	6,131,994	4,364,270	65,956	1,701,768	
1,270,180	1,950,221	水電費	2,209,660	2,209,660			
1,181,340	1,275,746	工作場所電費	1,399,660	1,399,660			
52,920	145,275	工作場所水費	270,000	270,000			
35,920	529,200	氣體費	540,000	540,000			
	900	郵電費					
	900	電話費					
31,500	43,090	旅運費	43,090	43,090			
31,500	43,090	國內旅費	43,090	43,090			
40,685	5,800	印刷裝訂與廣告費					
40,685	5,800	印刷及裝訂費					
1,143,634	632,410	修理保養及保固費	789,410	789,410			
577,218	300,000	一般房屋修護費	322,000	322,000			
11,791	29,400	機械及設備修護費	105,400	105,400			

臺北市地方教育發展基金－臺北市北投區清江國民小學

40501651-55

各項費用彙計表

中華民國106年度

單位：新臺幣元

前年度 決算數	上年度 預算數	計畫別	合計	國民教育計畫	學前教育計畫	一般行政管理計畫	建築及設備計畫
		用途別科目					
554,625	303,010	什項設備修護費	362,010	362,010			
17,175	24,000	保險費	24,000	24,000			
17,175	24,000	其他保險費	24,000	24,000			
3,837,603	1,744,338	一般服務費	1,816,034	580,810	25,456	1,209,768	
16,474	16,200	佣金、匯費、經理費及手續費	15,552	12,096	3,456		
1,283,057	1,559,698	外包費	1,638,042	448,274		1,189,768	
2,447,325	34,440	計時與計件人員酬金	34,440	34,440			
90,747	134,000	體育活動費	128,000	86,000	22,000	20,000	
1,437,932	860,060	專業服務費	1,177,800	717,300	40,500	420,000	
587,380	262,800	講課鐘點、稿費、出席審查及查詢費	477,800	477,800			
80,870	37,760	委託檢驗(定)試驗認證費	44,000	44,000			
3,120	1,000	試務甄選費	1,000	1,000			
49,730		電子計算機軟體服務費					
716,832	558,500	其他	655,000	194,500	40,500	420,000	
72,000	72,000	公共關係費	72,000			72,000	
72,000	72,000	公共關係費	72,000			72,000	
1,769,080	1,435,196	材料及用品費	1,281,780	898,870	77,600	305,310	
488,458	392,300	使用材料費	235,400	185,400	50,000		

臺北市地方教育發展基金－臺北市北投區清江國民小學

各項費用彙計表

中華民國106年度

單位：新臺幣元

前年度 決算數	上年度 預算數	計畫別 用途別科目	合計	計畫別			
				國民教育計畫	學前教育計畫	一般行政管理計畫	建築及設備計畫
488,458	392,300	設備零件	235,400	185,400	50,000		
1,280,622	1,042,896	用品消耗	1,046,380	713,470	27,600	305,310	
402,514	318,230	辦公(事務)用品	305,710	400		305,310	
80,678	50,000	報章什誌	77,600	50,000	27,600		
10,410	5,000	醫療用品(非醫療院所使用)	5,000	5,000			
787,020	669,666	其他	658,070	658,070			
37,000		租金、償債與利息					
37,000		交通及運輸設備租金					
37,000		車租					
6,469,052	6,970,306	購建固定資產、無形資產及非 理財目的之長期投資	3,816,248				3,816,248
2,185,045	1,490,500	購置固定資產	793,100				793,100
726,000		興建土地改良物					
634,651	1,326,500	購置機械及設備	646,000				646,000
436,894		購置交通及運輸設備	10,000				10,000
387,500	164,000	購置什項設備	137,100				137,100
	36,000	購置無形資產	36,000				36,000
	36,000	購置電腦軟體	36,000				36,000
4,284,007	5,443,806	遞延支出(臺北市地方教育	2,987,148				2,987,148

臺北市地方教育發展基金－臺北市北投區清江國民小學

40501651-57

各項費用彙計表

中華民國106年度

單位：新臺幣元

前年度 決算數	上年度 預算數	計畫別	合計	國民教育計畫	學前教育計畫	一般行政管理計畫	建築及設備計畫
		用途別科目					
3,441,129	5,443,806	發展基金及臺北市臺北都會區捷運固定資產重置基金專用)					
		遞延修繕房屋建築支出					
842,878		其他遞延支出	2,987,148				2,987,148
948,943	796,003	會費、捐助、補助、分攤、照護、救濟與交流活動費	1,012,976	834,400	175,776	2,800	
		會費	2,800			2,800	
		職業團體會費	2,800			2,800	
948,943	796,003	補貼(償)、獎勵、慰問、照護與救濟	1,010,176	834,400	175,776		
948,943	796,003	其他	1,010,176	834,400	175,776		
133,286	192,600	其他	291,200	195,200	96,000		
133,286	192,600	其他支出	291,200	195,200	96,000		
133,286	192,600	其他	291,200	195,200	96,000		

臺北市地方教育發展基金－臺北市北投區清江國民小學

員工人數彙計表

中華民國106年度

單位：人

計 畫 及 項 目	本年度預算數	上年度預算數	本年度增減數	增 減 原 因
合計	65	67	-2	
國民教育計畫部分	44	45	-1	
正式職員	43	45	-2	
臨時職員	1		1	
學前教育計畫部分	11	11		
正式職員	9	9		
正式工員	2	2		
一般行政管理計畫部分	10	11	-1	
正式職員	8	9	-1	
正式工員	2	2		

註：1.本表不包含臨時工員人數。

2.本表臨時職員係指奉准有案之約聘僱人員。

本 頁 空 白

彙計表

106年度

單位：新臺幣元

其他獎金	退休及卹償金		資遣費	福 利 費					提繳費
	退休金	卹償金		分擔保險費	傷病醫藥費	提撥福利金	員工通勤交通費	其他福利費	
	29,582,335			4,330,380	151,080		601,020	2,496,470	
	28,336,999			2,945,976	148,500		385,560	2,272,470	
	28,336,999			2,945,976	148,500		385,560	2,272,470	
	675,216			744,504	2,580		71,820	64,000	

用人費用

中華民國

計畫及項目	合計	正式員額薪資	聘僱及兼職人員薪資	超時工作報酬	津貼	獎金		
						年終獎金	績效獎金	考績獎金
年終獎金	990,233					990,233		
職員退休及離職金	653,616							
工員退休及離職金	21,600							
分擔員工保險費	744,504							
傷病醫藥費	2,580							
員工通勤交通費	71,820							
其他福利費	64,000							
一般行政管理計畫	10,509,610	6,876,000		307,450		859,500		953,000
職員薪金	6,144,000	6,144,000						
工員工資	732,000	732,000						
加班費	307,450			307,450				
考績獎金	953,000							953,000
年終獎金	859,500					859,500		
職員退休及離職金	533,520							
工員退休及離職金	36,600							
分擔員工保險費	639,900							
員工通勤交通費	143,640							
其他福利費	160,000							

註：本表不包含臨時工員薪津。

彙計表

106年度

單位：新臺幣元

其他獎金	退休及卹償金		資遣費	福 利 費					提繳費
	退休金	卹償金		分擔保險費	傷病醫藥費	提撥福利金	員工通勤交通費	其他福利費	
	653,616								
	21,600								
				744,504	2,580				
							71,820		
	570,120			639,900				64,000	
							143,640	160,000	
	533,520								
	36,600								
				639,900					
							143,640		
								160,000	

臺北市地方教育發展基金－臺北市北投區清江國民小學

聘用及約僱人員明細表

中華民國106年度

單位：新臺幣元

區分及職稱	人數	擔任工作	聘用或約僱 起訖期間	薪點	年需經費	月 支					經費來源 及其科目
						小計	折合 金額	勞保 保險費	健康 保險費	離職 儲金	
合計	1				529,194						
約僱人員小計	1				529,194						
約僱人員(280)	1	辦理學校行政事務	106/1/1-106/12/31	280	529,194	33,908	33,908				國民教育計畫

臺北市地方教育發展基金－臺北市北投區清江國民小學

40501651-65

單位（或計畫）成本分析表

中華民國106年度

單位：新臺幣元

計畫別	單位	單位成本	數量	預算數	說明
合計				111,650,501	
國民教育計畫				83,645,487	
學前教育計畫				11,669,278	
一般行政管理計畫				12,519,488	
建築及設備計畫				3,816,248	

臺北市地方教育發展基金－臺北市北投區清江國民小學

5年來主要業務計畫分析表

中華民國106年度

單位：新臺幣元

年 度 及 項 目	單 位	數 量	單位成本或 平均利(費)率	金 額	說 明
(本)年度預算數				95,314,765	
國民教育計畫				83,645,487	
學前教育計畫				11,669,278	
(上)年度預算數				100,058,964	
國民教育計畫				88,934,215	
學前教育計畫				11,124,749	
(前)年度決算數				100,061,845	
國民教育計畫				88,305,140	
學前教育計畫				11,756,705	
(103)年度決算數				104,541,499	
國民教育計畫				92,153,950	
學前教育計畫				12,387,549	
(102)年度決算數				101,921,636	
國民教育計畫				91,313,254	
學前教育計畫				10,608,382	

臺北市地方教育發展基金－臺北市北投區清江國民小學

40501651-67

固定項目明細表

中華民國106年度

單位：新臺幣元

項 目	期初餘額	本年度增加	本年度減少	期末餘額	說 明
資產	205,347,324	829,100		206,176,424	
土地改良物	10,512,367			10,512,367	
房屋及建築	158,881,192			158,881,192	
機械及設備	19,701,042	646,000		20,347,042	
交通及運輸設備	1,676,612	10,000		1,686,612	
什項設備	13,301,609	137,100		13,438,709	
電腦軟體	1,274,502	36,000		1,310,502	

註：92年度以前已提列折舊457,376元(包括機械及設備累計折舊154,143元、交通及運輸設備累計折舊1,368元、什項設備累計折舊301,865元)及已攤銷費用0元，自93年度起，本固定項目分開原則，將屬長期固定帳項另立帳類管理(不再計提折舊及攤銷)。