

中華民國 108 年度

4-0501651

臺北市總預算案

臺北市政府教育局主管

臺北市地方教育發展基金

臺北市北投區清江國民小學附屬單位預算之分預算

(特別收入基金)

臺北市北投區清江國民小學編

臺北市地方教育發展基金－臺北市北投區清江國民小學

目 次

中華民國108年度

一、財務摘要	第 1 頁
二、業務計畫及預算概要	第 3 -11 頁
三、預算主要表	
(一) 基金來源、用途及餘絀預計表	第 13 頁
(二) 現金流量預計表	第 14 頁
四、預算明細表	
(一) 基金來源－服務收入明細表	第 15 頁
(二) 基金來源－財產處分收入明細表	第 16 頁
(三) 基金來源－其他財產收入明細表	第 17 頁
(四) 基金來源－公庫撥款收入明細表	第 18 頁
(五) 基金來源－學雜費收入明細表	第 19 頁
(六) 基金來源－雜項收入明細表	第 20 頁
(七) 基金用途－國民教育計畫明細表	第 21 -29 頁
(八) 基金用途－學前教育計畫明細表	第 30 -32 頁
(九) 基金用途－一般行政管理計畫明細表	第 33 -34 頁
(十) 基金用途－建築及設備計畫明細表	第 35 -36 頁
五、預算參考表	
(一) 預計平衡表	第 37 頁
(二) 各項費用彙計表	第 38 -43 頁
(三) 員工人數彙計表	第 44 頁
(四) 用人費用彙計表	第 46 -49 頁
(五) 聘用及約僱人員明細表	第 50 -51 頁
(六) 單位（或計畫）成本分析表	第 52 頁

臺北市地方教育發展基金－臺北市北投區清江國民小學

目 次

中華民國108年度

(七) 5年來主要業務計畫分析表	第 53 頁
(八) 資本資產及長期負債明細表	第 54 頁

臺北市地方教育發展基金－臺北市北投區清江國民小學

財務摘要

中華民國108年度

單位：新臺幣千元

項 目	本 年 度	上 年 度	比較增減數	%
經營成績：				
基金來源	114,740	112,588	2,152	1.91
基金用途	118,626	113,900	4,726	4.15
賸餘(短絀)	-3,886	-1,313	-2,573	--
餘絀情形：				
基金餘額	2,096	5,982	-3,886	-64.96
現金流量(註)：				
現金及約當現金之淨增(減)	-3,886	-1,313	-2,573	--

附註：現金流量係採現金及約當現金基礎，包括現金及自投資日起3個月內到期或清償之債權證券。

本 頁 空 白

業務計畫及預算概要

臺北市地方教育發展基金－臺北市北投區清江國民小學

業務計畫及預算概要

中華民國 108 年度

壹、基金概況

一、設立宗旨及願景：

- (一) 本校遵照憲法第 158 條及 160 條規定，教育文化應發展國民之民族精神、自治精神，國民道德與健全體格、科學及生活智能，以培養學童七大學習領域及十大基本能力。
- (二) 本校自 91 年度起依教育經費編列與管理法第 13 條規定設置「臺北市地方教育發展基金」，以促進教育健全發展，提昇教育經費運用績效。
- (三) 本校以「健康、合作、國際、卓越」為願景，透過教師專業發展及家長會正向參與，培育身心健康、主動學習，並具備良好品德的學童。

二、施政重點：

- (一) 開啟多元智慧：尊重每個學生獨特的個性，以多元智慧的觀點協助他找到生命的亮點，肯定天生我才必有用，能知於學，樂於學。
- (二) 培養生活能力：因應新世紀知識社會的到來，培養學生帶得走的能力，諸如人際溝通能力、資訊能力、終身學習能力、生涯規畫能力、問題解決能力等。
- (三) 蘊育人文情懷：在溫馨開放的校園文化中，孕育人文情懷，學會尊重、包容；建構生命的價值、完成人性的開展。
- (四) 建置溫馨民主的校園文化：
 1. 以參與式管理、落實行政、教師會、家長會三者的良性互動。
 2. 以學生第一，教學優先的觀念提昇行政服務效率。
 3. 放下威權心態，開啟校園民主之風氣。
- (五) 推動適性教學：
 1. 運用小班優勢，採多元化、活潑化的教學及評量。
 2. 運用校內、外資源，加強多元學習能力。
 3. 關懷相對弱勢學生之教學及輔導。
 4. 發展資訊教育，充實學生電腦運用之知能，並提昇教師運用電腦教學之能力。

臺北市地方教育發展基金－臺北市北投區清江國民小學

業務計畫及預算概要

中華民國 108 年度

(六) 辦理發展性的訓輔活動：

1. 辦理各項活動、競賽及展演。
2. 推動校內外學習服務。
3. 發展績優社團及校隊，如足球隊、扯鈴隊等。
4. 加強新興領域教育的辦理，並融入各科教學以收成效。

三、組織概況（另附組織系統圖）：

本校設置校長 1 人，綜理全校校務，下設教務處、學生事務處、總務處、輔導室、會計室、人事室及幼兒園等單位。

內部分層業務如下：

(一) 教務處：秉承校長之命，辦理全校教務事項。

1. 教學組：掌理課程編排、課業考查、學藝競賽、教學研究、教師進修、差假教師調代課及缺補課之查核等事項。
2. 註冊組：掌理註冊、編班、轉學、學籍保管、各項獎助學金補助及成績考查等有關學籍事項，教科書編選、教學用具之管理、保管及出版學校刊物等有關事項。
3. 資訊組：掌理電腦設備及區域網路之管理、保管等事項。

(二) 學生事務處：秉承校長之命，辦理全校學生事務事項。

1. 體育組：掌理學生體育活動、體格鍛鍊等事項。
2. 生教組：掌理訓育計畫之擬定及辦理各類訓育等活動、學生日常生活常規，辦理交通導護各項事項。
3. 衛生組：掌理健康檢查，個人及環境衛生檢查、保健等事項。

(三) 總務處：秉承校長之命，辦理全校總務事項。

1. 事務組：掌理校舍、校具、財產、物品採購保管、工程發包、監工及驗收，文件收發登錄、撰擬繕校、典守學校印信、檔案保管、整理各項會議紀錄及校史等事項。
2. 出納組：辦理現金、票據、契約之保管等收支移轉等事項。

(四) 輔導室：秉承校長之命，辦理全校學生學習輔導、生活輔導、生涯輔導等事項。

特教組：掌理學生個案建立、學習輔導、生活輔導、生涯輔導及兩性教育、親職教育等事項，辦理輔導資料搜集建檔、組訓愛心

業務計畫及預算概要

中華民國 108 年度

家長、實施測驗、社區人力整合、出版親職刊物等事項、擬訂特殊教育計畫章則、親師輔導諮詢、特教班甄選鑑別、實施各項診斷測驗、特教兒童追蹤輔導等事項。

(五) 會計室：秉承上級主計機關之監督與指導，並受校長之指揮，依法辦理歲計、會計、統計等事項。

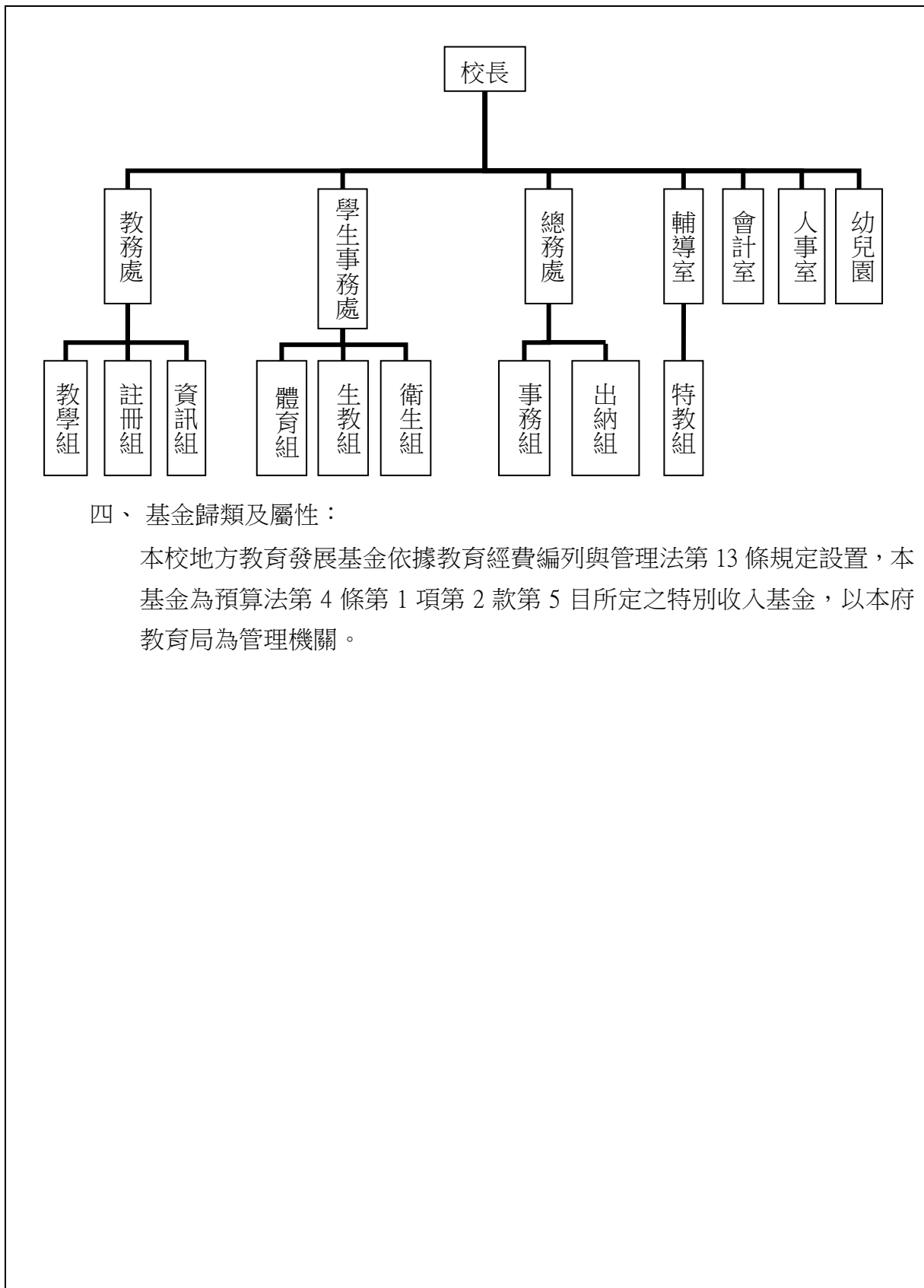
(六) 人事室：秉承上級人事機關之監督與指導，並受校長之指揮，依法辦理人事管理查核等事項。

(七) 幼兒園：秉承校長之命，綜理園務、規劃幼兒教學、保育、環境與各項措施。

臺北市地方教育發展基金 - 臺北市北投區清江國民小學

業務計畫及預算概要

中華民國 108 年度



四、基金歸類及屬性：

本校地方教育發展基金依據教育經費編列與管理法第 13 條規定設置，本基金為預算法第 4 條第 1 項第 2 款第 5 目所定之特別收入基金，以本府教育局為管理機關。

臺北市地方教育發展基金 - 臺北市北投區清江國民小學

業務計畫及預算概要

中華民國 108 年度

貳、業務計畫

本年度業務計畫重點與預算配合情形及預期績效，詳列如下：

單位：新臺幣千元

業務計畫名稱	計畫重點內容	預算數	預 期 績 效
國民教育計畫	辦理各項教學、學生事務及輔導等業務。	89,646	1.新購教具及圖書等各科教學設備，充實各科教材及用具。 2.革新教學方法，提高教學效能。 3.辦理暑期泳訓班、教師甄選、指定活動等項目。
學前教育計畫	綜理園務、規劃幼兒教學、保育、環境與各項措施。	10,385	新購教學設備，革新教學方法，提高教學效能；並辦理幼兒園各項活動，以鍛鍊幼兒強健的身體，增進幼兒各項生活智能。
一般行政管理計畫	綜理學校總務、人事、會計等業務。	14,084	配合校務推動行政處室支援工作，進而增進校務運作。
建築及設備計畫	購置教學所需教學設備等及改善教學環境。	4,511	係購置各項教學設備及行政設備並辦理禮堂整修工程，改善教學環境，增進教學效能，並提高行政效率。

臺北市地方教育發展基金 - 臺北市北投區清江國民小學
業務計畫及預算概要

中華民國 108 年度

參、預算概要

一、基金來源及用途之預計：

(一) 本年度基金來源：

服務收入 42 萬 6 千元、財產處分收入 5 萬 2 千元、其他財產收入 5 萬 5 千元、公庫撥款收入 1 億 1,142 萬 3 千元、學雜費收入 232 萬 8 千元、雜項收入 45 萬 6 千元，本年度基金來源 1 億 1,474 萬元，較上年度預算數 1 億 1,258 萬 8 千元，增加 215 萬 2 千元，約 1.91%，主要係公庫撥款收入增編所致。

(二) 本年度基金用途：

國民教育計畫 8,964 萬 6 千元，學前教育計畫 1,038 萬 5 千元，一般行政管理計畫 1,408 萬 4 千元，建築及設備計畫 451 萬 1 千元，本年度基金用途 1 億 1,862 萬 6 千元，較上年度預算數 1 億 1,390 萬元，增加 472 萬 6 千元，約 4.15%，主要係增編禮堂整修工程所致。

二、基金餘絀之預計：

本年度基金來源及用途相抵後，差短 388 萬 6 千元，較上年度預算數差短 131 萬 3 千元，增加 257 萬 3 千元，約 195.96%，將移用以前基金餘額 388 萬 6 千元支應。

三、現金流量之預計：

本年度業務活動淨現金流出 388 萬 6 千元。

四、補辦預算事項：詳補辦預算明細表

(一) 購建固定資產 26 萬 4 千元

1.106 年度原列其他遞延支出，圖書館改善工程，內屬設備部分移列固定資產 25 萬 4 千元。

2.107 年度為維護校園師生安全健康，確實需要辦理自動體外心臟電擊去顫器電池汰舊換新，且具急迫及必要性，由其他準備金支應 1 萬元。

臺北市地方教育發展基金 - 臺北市北投區清江國民小學

業務計畫及預算概要

中華民國 108 年度

肆、年度關鍵績效指標：

關鍵策略目標	關鍵績效指標	衡量標準	年度目標值
發展適性特教	身心障礙及資賦優異學生安置率	身心障礙及資賦優異安置學生數 / 身心障礙及資賦優異學生經鑑定為身心障礙及資賦優異確認生 x100% 單位：%	100%

伍、前年度及上年度已過期間實施狀況及成果概述：

一、前（106）年度決算結果及績效達成情形：

（一）前年度決算結果：

1.基金來源：決算數 1 億 842 萬 1 千元，較預算數 1 億 661 萬 1 千元計增加 181 萬元，約 1.70%，主要係因學雜費收入增加所致。

2.基金用途：決算數 1 億 1,011 萬 4 千元，較預算數 1 億 1,165 萬 1 千元，計減少 153 萬 7 千元，約 1.38%，主要係因業務計畫覈實支用所致。

（二）前年度績效達成情形分析：

年度績效目標	衡量指標	年度目標值	績效衡量暨達成情形分析
發展適性特教	身心障礙及資賦優異學生安置率	100%	身心障礙及資賦優異學生數 29 人，佔確認生 29 人，比率為 100%，達原訂目標值。

臺北市地方教育發展基金 - 臺北市北投區清江國民小學
業務計畫及預算概要

中華民國 108 年度

二、上（107）年度已過期間預算執行情形及績效達成情形：

（一）上年度預算截至 107 年 5 月 31 日止執行情形：

1. 基金來源：實際執行數 6,371 萬 8 千元，較預算分配數 6,292 萬 5 千元，計增加 79 萬 3 千元，約 1.26%，主要係因學雜費收入較預期超收所致。
2. 基金用途：實際執行數 5,529 萬 7 千元，較預算分配數 6,423 萬 8 千元，計減少 894 萬 1 千元，約 13.92%，主要係因業務計畫覈實支用所致。

（二）上（107）年度績效達成情形分析：

年度績效目標	衡量指標	年度目標值	績效衡量暨達成情形分析
發展適性特教	身心障礙及資賦優異學生安置率	100%	截至 107 年 6 月 (106 學年度第 2 學期止) 身心障礙及資賦優異學生數 29 人，佔確認生 29 人，比率為 100%，達原訂目標值。

陸、其他：無。

臺北市地方教育發展基金－臺北市北投區清江國民小學

補辦預算明細表

中華民國108年度

單位：新臺幣元

項 目	金額	辦理年度	說 明
合計	263,840		
購建固定資產	263,840		
購置雜項設備	253,840	106	
分離式冷氣機(6.5KW)	253,840		原列其他遞延支出-圖書館改善工程，內屬設備部分移列固定資產。
購置機械及設備	10,000	107	
自動體外心臟電擊去顫器電池	10,000		為維護校園師生安全健康，確實需要辦理自動體外心臟電擊去顫器電池汰舊換新，當發生緊急狀況能立即提供緊急救護之需求，且具急迫及必要性，所需經費擬由本校其他準備金支應。

備註：各管理機關(構)依預算法第 8 8 條規定補辦預算，應確係不及編入年度預算，且因經營環境發生重大變遷或正常業務(含執行中央補助款項目)之確實需要，並經主管機關核轉本府核准先行辦理者；不具急迫性之事項，仍應儘可能納入預算辦理。

本 頁 空 白

預算主要表

臺北市地方教育發展基金－臺北市北投區清江國民小學

基金來源、用途及餘絀預計表

中華民國108年度

單位：新臺幣千元

前年度決算數	項 目	本年度預算數	上年度預算數	比較增減（－）
108,421	基金來源	114,740	112,588	2,152
6	勞務收入	426	426	
6	服務收入	426	426	
81	財產收入	107	105	3
60	財產處分收入	52	50	2
21	其他財產收入	55	55	1
105,291	政府撥入收入	111,423	109,979	1,444
104,596	公庫撥款收入	111,423	109,979	1,444
695	政府其他撥入收入			
2,209	教學收入	2,328	1,623	705
2,209	學雜費收入	2,328	1,623	705
833	其他收入	456	455	1
833	雜項收入	456	455	1
110,114	基金用途	118,626	113,900	4,726
83,125	國民教育計畫	89,646	86,852	2,794
10,980	學前教育計畫	10,385	9,720	665
11,778	一般行政管理計畫	14,084	13,303	781
4,231	建築及設備計畫	4,511	4,026	485
-1,693	本期賸餘(短絀)	-3,886	-1,313	-2,573
8,987	期初基金餘額	5,982	3,947	2,035
7,293	期末基金餘額	2,096	2,634	-538

註：前年度決算數及上年度預算數細數之和與總數或略有出入，係四捨五入關係，以下各表同。

臺北市地方教育發展基金－臺北市北投區清江國民小學

現金流量預計表

中華民國108年度

單位：新臺幣千元

項 目	本 預	年 算	度 數	說 明
業務活動之現金流量				
本期賸餘(短絀)			-3,886	
業務活動之淨現金流入(流出)			-3,886	
其他活動之現金流量				
其他活動之淨現金流入(流出)				
現金及約當現金之淨增(淨減)			-3,886	
期初現金及約當現金			11,231	
期末現金及約當現金			7,345	

註：本表係採現金及約當現金基礎，包括現金及自投資日起3個月內到期或清償之債權證券。

預算明細表

臺北市地方教育發展基金－臺北市北投區清江國民小學

基金來源－服務收入明細表

中華民國108年度

單位：新臺幣元

科 目	單 位	本 年 度 預 算 數			說 明
		數 量 業 務 量	利(費)率	金 額	
合計				426,000	
服務收入				426,000	較上年度預算數426,000元，無增減。
	人	2	500	1,000	教師甄選報名費收入(收支對列)。
	人	550	700	385,000	游泳訓練班報名費(學生票)(收支對列)。
	人	50	800	40,000	游泳訓練班報名費(普通票)(收支對列)。

臺北市地方教育發展基金－臺北市北投區清江國民小學

基金來源－財產處分收入明細表

中華民國108年度

單位：新臺幣元

科目	單位	本年度預算數			說明
		數量 業務量	利(費)率	金額	
合計				52,000	
財產處分收入	年	1	52,000	52,000	較上年度預算數50,000元，增加2,000元。 財產處分收入。

臺北市地方教育發展基金－臺北市北投區清江國民小學

基金來源－其他財產收入明細表

中華民國108年度

單位：新臺幣元

科 目	單位	本 年 度 預 算 數			說 明
		數量 業務量	利(費)率	金 額	
合計				55,000	
其他財產收入				55,000	較上年度預算數54,500元，增加500元。
	年	1	4,500	4,500	教職員工停車收入。
	年	1	500	500	配合預算編列至千元，增列進位數500元。
	年	1	50,000	50,000	校園場地出借費收入(收支對列)。

臺北市地方教育發展基金－臺北市北投區清江國民小學

基金來源－公庫撥款收入明細表

中華民國108年度

單位：新臺幣元

科 目	單位	本 年 度 預 算 數			說 明
		數量 業務量	利(費)率	金 額	
合計				111,423,000	
公庫撥款收入	年	1	111,423,000	111,423,000	較上年度預算數109,978,973元，增加1,444,027元。 市府補助款。

臺北市地方教育發展基金－臺北市北投區清江國民小學

基金來源－學雜費收入明細表

中華民國108年度

單位：新臺幣元

科 目	單 位	本 年 度 預 算 數			說 明
		數量 業務量	利(費)率	金 額	
合計				2,328,000	
學雜費收入				2,328,000	較上年度預算數1,623,000元，增加705,000元。
	人、學期	105x2	2,955	620,550	幼兒園全日班雜費收入預估學生105人。
	人、學期	105x2	7,000	1,470,000	幼兒園全日班學費收入預估學生105人。
	人、學期	15x2	5,150	154,500	幼兒園半日班學費收入預估學生15人。
	人、學期	15x2	2,745	82,350	幼兒園半日班雜費收入預估學生15人。
	年	1	600	600	配合預算編列至千元，增列進位數600元。

臺北市地方教育發展基金－臺北市北投區清江國民小學

基金來源－雜項收入明細表

中華民國108年度

單位：新臺幣元

科 目	單位	本 年 度 預 算 數			說 明
		數量 業務量	利(費)率	金 額	
合計				456,000	
雜項收入	年	1	456,000	456,000	較上年度預算數455,406元，增加594元。 數位學生證補卡費及其他雜項收入。

臺北市地方教育發展基金－臺北市北投區清江國民小學

基金用途－國民教育計畫明細表

中華民國108年度

單位：新臺幣元

前年度 決算數	上年度 預算數	科 目	本 年 度 預 算 數	說 明
83,124,520	86,851,835	合計	89,646,000	
77,684,835	80,556,065	用人費用	82,354,000	
32,859,989	34,368,000	正式員額薪資	34,560,000	較上年度預算數34,368,000元，增加192,000元。
32,859,989	34,368,000	職員薪金	34,560,000	
			31,320,000	教職員39人薪金(詳用人費用彙計表)(含教育部補助導師費228,000元)。
			3,240,000	教職員4人薪金(詳用人費用彙計表)(含教育部補助導師費24,000元)。
852,839	841,616	聘僱及兼職人員薪資	853,712	較上年度預算數841,616元，增加12,096元。
406,896	406,896	約僱職員薪金	418,992	
			418,992	約僱充實行政人力1人薪金(詳聘用及約僱人員明細表)(教育部補助款)。
445,943	434,720	兼職人員酬金	434,720	
			343,200	教師代課鐘點費，本校編制教師總人數51人，按9分之1計，編列6人，每人220節，總節數6人*220節=1,320節，每節260元。
			8,320	補助調整授課鐘點費之外聘教師勞、健保及勞退費用(教育部補助款)。
			83,200	補助調整授課特教教師鐘點費，4人*2節*40週=320節，每節260元(教育部補助款)。
435,696	392,950	超時工作報酬	480,135	較上年度預算數392,950元，增加87,185元。
435,696	392,950	加班費	480,135	
			420,715	不休假出勤加班費。
			35,000	因公所需人員加班費(新增)。
			14,430	暑期泳訓班工作人員加班費(收支對列)。
			9,990	開放學校場地工作人員加班費(收支對列)。
7,926,395	9,939,860	獎金	9,862,372	較上年度預算數9,939,860元，減少77,488元。
3,601,295	5,593,000	考績獎金	5,490,000	
			4,950,000	依考績法規定核發之獎金。
			540,000	依考績法規定核發之獎金。
4,325,100	4,346,860	年終獎金	4,372,372	
			3,915,000	依規定於年節加發之獎金。
			405,000	依規定於年節加發之獎金。

臺北市地方教育發展基金－臺北市北投區清江國民小學

基金用途－國民教育計畫明細表

中華民國108年度

單位：新臺幣元

前年度 決算數	上年度 預算數	科 目	本 年 度 預 算 數	說 明
			52,372	約僱充實行政人力依規定於年節加發之獎金(教育部補助款)。
30,887,078	29,591,605	退休及卹償金	31,126,920	較上年度預算數29,591,605元，增加1,535,315元。
30,887,078	28,780,164	職員退休及離職金	31,126,920	
			2,661,984	提撥退撫基金。
			280,800	提撥退撫基金。
			28,168,920	退休人員月退休金，71人*32,900元*12月=28,030,800元；退休遺族月撫慰金，1人*11,510元*12月=138,120元；合計28,168,920元。
			15,216	約僱充實行政人力提撥離職儲金(教育部補助款)。
	811,441	工員退休及離職金		
4,722,838	5,422,034	福利費	5,470,861	較上年度預算數5,422,034元，增加48,827元。
3,378,450	2,922,804	分擔員工保險費	2,943,012	
			2,635,008	分擔公保、勞保、健保費。
			274,584	分擔公保、勞保、健保費。
			33,420	約僱充實行政人力分擔勞保、健保費(教育部補助款)。
39,000	228,000	傷病醫藥費	287,000	
			63,000	教職員健康檢查費，18人* 3,500元。
			224,000	教職員健康檢查費，14人* 16,000元。
264,070	385,560	員工通勤交通費	385,560	
			252,000	教師上下班交通費，20人*10月*2段1,260元。
			83,160	教師上下班交通費，11人*12月* 1段630元。
			50,400	資源班教師上下班交通費，4人*10月* 2段1,260元。
1,041,318	1,885,670	其他福利費	1,855,289	
			176,000	休假旅遊補助費。
			18,000	退休人員三節慰問金，3人*6,000元。
			125,420	結婚補助費，31,355元*2月*2人。

臺北市地方教育發展基金－臺北市北投區清江國民小學

基金用途－國民教育計畫明細表

中華民國108年度

單位：新臺幣元

前年度 決算數	上年度 預算數	科 目	本 年 度 預 算 數	說 明
			365,000	喪葬補助費，36,500元*5月*2人。
			1,170,869	子女教育補助費。
3,833,006	4,123,850	服務費用	4,386,000	
1,204,935	2,122,290	水電費	1,997,738	較上年度預算數2,122,290元，減少124,552元。
				。
1,051,263	1,384,660	工作場所電費	1,261,110	
			1,233,560	班級電費基本費。
			27,550	暑期泳訓班電費補助費(收支對列)。
96,953	197,630	工作場所水費	196,628	
			169,628	班級水費基本費。
			27,000	暑期泳訓班水費補助費(收支對列)。
56,719	540,000	氣體費	540,000	
			540,000	溫水游泳池燃料費。
32,550	38,440	旅運費	38,440	較上年度預算數38,440元，無增減。
32,550	38,440	國內旅費	38,440	
			10,540	因公市外出差旅費。
			27,900	校外教學隨隊人員出差旅費，6人*3天*1,550元。
	10,800	印刷裝訂與廣告費	16,500	較上年度預算數10,800元，增加5,700元。
	10,800	印刷及裝訂費	16,500	
			5,000	小田園教育體驗學習成果印刷及裝訂費。
			4,000	教師專業成長計畫印製教材、活動手冊及成果報告等費用。
			7,500	足球錦標賽獎狀及賽程表印刷等費用(新增)。
1,503,961	781,810	修理保養及保固費	781,810	較上年度預算數781,810元，無增減。
259,180	322,000	一般房屋修護費	322,000	
			322,000	校舍及其他建築物之修理費(普通班19班+幼兒園4班)*28,000元*50%。
89,860	97,800	機械及設備修護費	97,800	
			18,000	電腦設備維護費(電腦專案計畫)。
			64,800	游泳池水電清潔維護，9班*7,200元(溫水游泳池)。
			15,000	暑期泳訓班場地維護費(收支對列)。
1,154,921	362,010	雜項設備修護費	362,010	

臺北市地方教育發展基金－臺北市北投區清江國民小學

基金用途－國民教育計畫明細表

中華民國108年度

單位：新臺幣元

前年度 決算數	上年度 預算數	科 目	本 年 度 預 算 數	說 明
			322,000	各項設備及用具之保養修護費(普通班19班+幼兒園4班)*28,000元*50%。
			40,010	開放學校場地器材維護費(收支對列)。
	24,000	保險費	24,000	較上年度預算數24,000元，無增減。
	24,000	其他保險費	24,000	
			24,000	暑期泳訓班保險費，600人*40元(收支對列)。
459,260	580,810	一般服務費	790,112	較上年度預算數580,810元，增加209,302元。
15,856	12,096	佣金、匯費、經理費及手續費	12,096	
			12,096	委託超商代收學雜費手續費，336人*2學期*18元。
353,584	448,274	外包費	466,464	
			388,720	游泳池救生員外包費，1人*10月*38,872元。
			77,744	暑期游泳班救生員外包費，1人*2月*38,872元。
11,520	34,440	計時與計件人員酬金	225,552	
			166,400	閩客語教學支援人員鐘點費，13人*1節*40週*320元(由教育局移列)。
			21,632	閩客語教學支援人員鐘點費之外聘人員勞、健保及勞退費用(由教育局移列)。
			2,520	提撥暑期泳訓班工讀生勞退準備金，1人*2月*1,260元(收支對列)。
			35,000	暑期泳訓班工讀生薪津，250小時*140元(收支對列)。
78,300	86,000	體育活動費	86,000	
			78,000	文康活動費，本校編列教師39人，每人編列2,000元。
			8,000	文康活動費，本校編列特教教師4人，每人編列2,000元。
632,300	565,700	專業服務費	737,400	較上年度預算數565,700元，增加171,700元。
68,200	320,400	講課鐘點、稿費、出席審查及查詢費	335,500	

臺北市地方教育發展基金－臺北市北投區清江國民小學

基金用途－國民教育計畫明細表

中華民國108年度

單位：新臺幣元

前年度 決算數	上年度 預算數	科 目	本 年 度 預 算 數	說 明
			14,400	資源班教材編輯費，2班*12月*600元。
			19,500	性別平等教育宣導活動講座鐘點費。
			9,600	小田園教育體驗學習講座鐘點費。
			31,000	教師專業成長計畫講座鐘點費。
			250,000	暑期泳訓班教練鐘點費，500節*500元(收支對列)。
			9,000	家長教育成長暨志工培訓講座鐘點費。
			2,000	足球錦標賽領隊會議專家學者出席費(新增)。
57,200	49,800	委託檢驗(定)試驗認證費	49,800	
			32,000	消防及建築安全檢測費(普通班級業務費)。
			8,400	飲水機水質檢驗費，7臺*1,200元。
			9,400	小田園教育體驗學習檢測土耕及水耕植物之營養素與安全性等試劑或委公正機構檢驗費。
	1,000	試務甄選費	1,000	
			1,000	教師甄選試務費用(收支對列)。
9,800		電腦軟體服務費		
497,100	194,500	其他專業服務費	351,100	
			8,000	學童牙齒檢查費。
			20,000	學生輔導指導費。
			72,000	工作人員午餐指導費，16人*9月*500元。
			94,500	學童午餐指導費，21班*1人*9月*500元。
			129,600	足球錦標賽裁判費，4人*81場*400元(新增)。
			27,000	足球錦標賽防護員費，2人*9天*1,500元(新增)。
816,614	1,071,920	材料及用品費	1,814,000	
186,500	208,600	使用材料費	461,995	較上年度預算數208,600元，增加253,395元。
				。
186,500	208,600	設備零件	461,995	
			38,700	紫外線燈，18座*2,150元(新增)。
			64,000	桌椅，8組*8,000元(禮堂整修工程移列)(新增)。
			4,400	無線麥克風，2組*2,200元(禮堂整修工程移

臺北市地方教育發展基金－臺北市北投區清江國民小學

基金用途－國民教育計畫明細表

中華民國108年度

單位：新臺幣元

前年度 決算數	上年度 預算數	科 目	本 年 度 預 算 數	說 明
				列)(新增)。
			9,000	資源班教具(由資源班設備費移列)。
			30,000	工作桌，6張*5,000元(由班級設備費移列)(新增)。
			9,000	資源班知動器材(由資源班設備費移列)。
			9,000	資源班積木(由資源班設備費移列)。
			4,795	資源班益智遊戲器材(由資源班設備費移列)。
			10,000	書車，2臺*5,000元(由班級設備費移列)(新增)。
			8,500	無線麥克風1組(接收器含麥克風2支)(由班級設備費移列)(新增)。
			30,000	摺疊桌，6張*5,000元(由班級設備費移列)(新增)。
			75,600	電腦設備維護及管理費，12班*6,300元(電腦專案計畫)。
			9,000	小田園教育體驗學習檢測土耕及水耕植物營養素與安全性之零件、工具。
			9,000	小田園教育體驗學習教學活動用展示看板。
			8,000	小田園教育體驗學習土耕教學所需相關零件、用具。
			8,000	小田園教育體驗學習水耕教學所需相關零件、用具。
			9,000	小田園教育體驗學習食農教育所需相關零件、用具。
			96,000	照明設備T8燈管，80盞*1,200元(新增)。
			30,000	程式設計教學用材料(新增)。
630,114	863,320	用品消耗	1,352,005	較上年度預算數863,320元，增加488,685元。
5,089	25,400	辦公(事務)用品	25,500	
			500	性別平等教育宣導活動文具紙張等辦公用品。
			6,000	小田園教育體驗學習文具紙張等辦公用品。
			15,000	教師專業成長計畫文具紙張等辦公用品。

臺北市地方教育發展基金－臺北市北投區清江國民小學

基金用途－國民教育計畫明細表

中華民國108年度

單位：新臺幣元

前年度 決算數	上年度 預算數	科 目	本 年 度 預 算 數	說 明
49,887		報章雜誌	4,000	足球錦標賽用文具用品(新增)。
			50,000	
			50,000	各年級圖書(由班級設備費移列)(新增)。
5,000	15,000	醫療用品(非醫療院所使用)	19,000	
			15,000	健康中心藥品費(30班以下各校基數15,000元)。
			4,000	足球錦標賽藥品費(新增)。
570,138	822,920	其他用品消耗	1,257,505	
			30,000	兒童節慶活動費(新增)。
			262,580	普通班教學材料費，19班*13,820元。
			119,000	弱勢學生用教科書，70人*1,700元。
			35,700	教學用教科書，21班*1,700元。
			128,800	含垃圾袋、消毒藥水、衛生清潔用品及教室布置費等，23班*5,600元(普通班級業務費)。
			39,600	敬師活動費，66人*600元(新增)。
			27,640	資源班教學材料費，2班*13,820元。
			14,400	含垃圾袋、消毒藥水、衛生清潔用品及教室布置費等，2班*7,200元(資源班級業務費)。
			45,000	電腦耗材(電腦專案計畫)。
			50,900	運動會經費(300元*23班+44,000元)。
			84,000	辦理學生各項活動所需相關費用，420人*2學期*100元(學生活動費)。
			9,000	小田園教育體驗學習水耕實作菜苗、種子、營養液等園藝資材。
			8,000	小田園教育體驗學習土耕實作菜苗、種子、培養土及肥料等園藝資材。
			250,000	綠屋頂計畫相關資材(由教育局移列)。
			10,000	暑期泳訓班教學器材費(收支對列)。
			5,000	暑期泳訓班教學用品等雜支(收支對列)。
			3,000	暑期泳訓班教學環境布置費(收支對列)。
			11,500	暑期泳訓班消毒劑，50班*230元(收支對列)。
			1,000	家長教育成長暨志工培訓場地布置、茶

臺北市地方教育發展基金－臺北市北投區清江國民小學

基金用途－國民教育計畫明細表

中華民國108年度

單位：新臺幣元

前年度 決算數	上年度 預算數	科 目	本 年 度 預 算 數	說 明
				水、各項耗材等。
			12,960	足球錦標賽裁判及工作人員逾時誤餐費用，162人次*80元(新增)。
			30,000	足球錦標賽用足球(新增)。
			79,425	足球錦標賽場地布置、開閉幕典禮、活動宣傳轉播、賽程公告、場地清潔養護、安全維護相關用品及設施器材等(新增)。
	4,800	租金、償債、利息及相關手續費	4,000	
	4,800	雜項設備租金	4,000	較上年度預算數4,800元，減少800元。
	4,800	雜項設備租金	4,000	
			4,000	電錶租費(普通班級業務費)。
656,045	905,600	會費、捐助、補助、分攤、照護、救濟與交流活動費	893,000	
	10,000	捐助、補助與獎助	10,000	較上年度預算數10,000元，無增減。
	10,000	獎助學員生給與	10,000	
			10,000	教育關懷獎每校推薦1名學生獎助金。
656,045	895,600	補貼、獎勵、慰問、照護與救濟	883,000	較上年度預算數895,600元，減少12,600元。
656,045	895,600	其他補貼、獎勵、慰問、照護與救濟	883,000	
			700,000	清寒學生餐費補助，70人*200日*50元。
			31,000	本市市民第3胎就讀國小教育補助費，31人*1,000元。
			152,000	補助學校午餐使用有機蔬菜或有機米計畫，475人*40週*1次*8元。
134,020	189,600	其他	195,000	
134,020	189,600	其他支出	195,000	較上年度預算數189,600元，增加5,400元。
134,020	189,600	其他	195,000	
			16,800	國小游泳檢測未通過學生暑期游泳訓練班報名費(6年級)，3班*5,600元。
			100,800	執行學生路隊安全導護費及導護志工保險費(4人*2學期*20週*5日*2次*63元=100,800元)。
			42,000	班級自治費，420人*2學期*50元。
			29,400	課後社團活動費。

臺北市地方教育發展基金－臺北市北投區清江國民小學

基金用途－國民教育計畫明細表

中華民國108年度

單位：新臺幣元

前年度 決算數	上年度 預算數	科 目	本 年 度 預 算 數	說 明
			6,000	足球錦標賽用獎盃、錦旗(新增)。

臺北市地方教育發展基金－臺北市北投區清江國民小學

基金用途－學前教育計畫明細表

中華民國108年度

單位：新臺幣元

前年度 決算數	上年度 預算數	科 目	本 年 度 預 算 數	說 明
10,979,541	9,719,882	合計	10,385,000	
10,763,522	9,342,550	用人費用	10,022,000	
7,699,402	6,625,860	正式員額薪資	7,141,860	較上年度預算數6,625,860元，增加516,000元。
7,003,946	5,905,860	職員薪金	6,421,860	6,421,860 教職員9人薪金(詳用人費用彙計表)。
695,456	720,000	工員工資	720,000	720,000 工員2人薪金(詳用人費用彙計表)。
41,760	75,733	超時工作報酬	69,667	較上年度預算數75,733元，減少6,066元。
41,760	75,733	加班費	69,667	57,667 不休假出勤加班費。 12,000 因公所需人員加班費(新增)。
1,560,475	1,414,233	獎金	1,461,733	較上年度預算數1,414,233元，增加47,500元。
649,505	586,000	考績獎金	569,000	569,000 依考績法規定核發之獎金。
910,970	828,233	年終獎金	892,733	892,733 依規定於年節加發之獎金。
621,067	544,176	退休及卹償金	613,440	較上年度預算數544,176元，增加69,264元。
577,435	522,576	職員退休及離職金	591,840	591,840 提撥退撫基金。
43,632	21,600	工員退休及離職金	21,600	21,600 提撥勞工退休準備金。
840,818	682,548	福利費	735,300	較上年度預算數682,548元，增加52,752元。
738,794	588,708	分擔員工保險費	641,460	641,460 分擔公保、勞保、健保費。
1,720	6,020	傷病醫藥費	6,020	4,300 幼兒園教保人員健康檢查費，5人*860元。 1,720 幼兒園廚工健康檢查費，2人*860元。
83,704	71,820	員工通勤交通費	71,820	15,120 教職員上下班交通費，2人*12月* 1段630元。 56,700 教師上下班交通費，9人*10月* 1段630元。
16,600	16,000	其他福利費	16,000	

臺北市地方教育發展基金－臺北市北投區清江國民小學

基金用途－學前教育計畫明細表

中華民國108年度

單位：新臺幣元

前年度 決算數	上年度 預算數	科 目	本 年 度 預 算 數	說 明
			16,000	休假旅遊補助費。
61,288	65,956	服務費用	66,000	
20,788	25,456	一般服務費	25,500	較上年度預算數25,456元，增加44元。
888	3,456	佣金、匯費、經理費及手續費	3,500	
			3,456	幼兒園委託超商代收學雜費手續費，96人*2學期*18元。
			44	配合預算編列至千元，增列進位數44元。
19,900	22,000	體育活動費	22,000	
			16,000	文康活動費，本校編列教職員8人，每人編列2,000元。
			6,000	文康活動費，本校編列契約進用教保員1人，廚工2人，合計3人，每人編列2,000元(上述人員係幼托整合前得編列文康活動費之人員)。
40,500	40,500	專業服務費	40,500	較上年度預算數40,500元，無增減。
40,500	40,500	其他專業服務費	40,500	
			40,500	學童午餐指導費，9人*9月*500元。
56,808	39,600	材料及用品費		
56,808	39,600	使用材料費		較上年度預算數39,600元，減少39,600元。
56,808	39,600	設備零件		
78,843	175,776	會費、捐助、補助、分攤、照護、救濟與交流活動費	201,000	
78,843	175,776	補貼、獎勵、慰問、照護與救濟	201,000	較上年度預算數175,776元，增加25,224元。
78,843	175,776	其他補貼、獎勵、慰問、照護與救濟	201,000	
			72	配合預算編列至千元，增列進位數72元。
			139,596	低收入戶家庭幼生月費補助，6人*2學期*11,633元。
			36,180	危機家庭幼生餐點費補助，2人*9月*2,010元。
			25,152	補助學校午餐使用有機蔬菜或有機米計畫，131人*40週*1次*4.8元(新增)。
19,080	96,000	其他	96,000	
19,080	96,000	其他支出	96,000	較上年度預算數96,000元，無增減。

臺北市地方教育發展基金－臺北市北投區清江國民小學

基金用途－學前教育計畫明細表

中華民國108年度

單位：新臺幣元

前年度 決算數	上年度 預算數	科 目	本 年 度 預 算 數	說 明
19,080	96,000	其他	96,000 96,000	幼兒導護費(4班以上按4人計算，4人*2學期*20週*5日*2次*60元=96,000元)

臺北市地方教育發展基金－臺北市北投區清江國民小學

基金用途－一般行政管理計畫明細表

中華民國108年度

單位：新臺幣元

前年度 決算數	上年度 預算數	科 目	本 年 度 預 算 數	說 明
11,778,495	13,302,555	合計	14,084,000	
10,055,888	11,175,933	用人費用	11,872,000	
6,658,582	7,344,000	正式員額薪資	7,776,000	較上年度預算數7,344,000元，增加432,000元。
5,886,802	6,612,000	職員薪金	7,044,000	7,044,000 教職員9人薪金(詳用人費用彙計表)。
771,780	732,000	工員工資	732,000	732,000 工員2人工資(詳用人費用彙計表)。
231,706	328,249	超時工作報酬	359,164	較上年度預算數328,249元，增加30,915元。
231,706	328,249	加班費	359,164	345,599 不休假出勤加班費。 12,509 因公所需人員加班費(新增)。 1,056 因公所需人員加班費(統籌業務費)。
1,683,578	1,949,000	獎金	2,071,000	較上年度預算數1,949,000元，增加122,000元。
834,523	1,031,000	考績獎金	1,099,000	1,099,000 依考績法規定核發之獎金。
849,055	918,000	年終獎金	972,000	972,000 依規定於年節加發之獎金。
653,343	623,904	退休及卹償金	665,088	較上年度預算數623,904元，增加41,184元。
537,579	565,344	職員退休及離職金	606,528	606,528 提撥退撫基金。
115,764	58,560	工員退休及離職金	58,560	58,560 提撥勞工退休準備金。
828,679	930,780	福利費	1,000,748	較上年度預算數930,780元，增加69,968元。
585,595	643,140	分擔員工保險費	681,108	681,108 分擔公保、勞保、健保費。
79,204	143,640	員工通勤交通費	143,640	7,560 職員、技工、工友上下班交通費，1人*12月*1段630元。 136,080 職員、技工、工友上下班交通費，9人*12月*2段1,260元。
163,880	144,000	其他福利費	176,000	176,000 休假旅遊補助費。

臺北市地方教育發展基金－臺北市北投區清江國民小學

基金用途－一般行政管理計畫明細表

中華民國108年度

單位：新臺幣元

前年度 決算數	上年度 預算數	科 目	本 年 度 預 算 數	說 明
1,383,998	1,818,512	服務費用	1,903,000	
1,045,382	1,276,512	一般服務費	1,291,416	較上年度預算數1,276,512元，增加14,904元。
1,028,282	1,254,512	外包費	1,269,416	
			1,069,416	校警業務外包費，2人*12月*44,559元。
			200,000	消化超額職工(技工、工友)業務外包費，5人*40,000元。
17,100	22,000	體育活動費	22,000	
			22,000	文康活動費，本校編列教職員9人、工員2人，合計11人，每人編列2,000元。
266,616	470,000	專業服務費	539,584	較上年度預算數470,000元，增加69,584元。
266,616	470,000	其他專業服務費	539,584	
			539,584	校園安全機械定點、機動巡邏等保全費用。
72,000	72,000	公共關係費	72,000	較上年度預算數72,000元，無增減。
72,000	72,000	公共關係費	72,000	
			72,000	校長特別費，12月*6,000元。
336,809	305,310	材料及用品費	306,000	
336,809	305,310	用品消耗	306,000	較上年度預算數305,310元，增加690元。
336,809	305,310	辦公(事務)用品	306,000	
			306,000	統籌業務費計算如下:普通班19班、附設幼兒園4班，1,290元*15班*12月=232,200元，810元*8班*12月=77,760元，以上合計309,960元，除依實際需求移列加班費1,056元及會費2,800元外，調整尾差104元，其餘如列數。
1,800	2,800	會費、捐助、補助、分攤、照護、救濟與交流活動費	3,000	
1,800	2,800	會費	3,000	較上年度預算數2,800元，增加200元。
1,800	2,800	職業團體會費	3,000	
			200	配合預算編列至千元，增列進位數200元。
			1,000	護理師1人公會會費(統籌業務費)。
			1,800	營養師1人公會會費(統籌業務費)。

臺北市地方教育發展基金－臺北市北投區清江國民小學

基金用途－建築及設備計畫明細表

中華民國108年度

單位：新臺幣元

前年度 決算數	上年度 預算數	科 目	本 年 度 預 算 數	說 明
4,231,465	4,026,220	合計	4,511,000	
4,231,465	4,026,220	購建固定資產、無形資產及非理財 目的之長期投資	4,511,000	
1,025,063	849,000	購建固定資產	1,042,000	
1,025,063	849,000	一般建築及設備計畫	1,042,000	
		禮堂整修工程	235,000	
		購置交通及運輸設備	15,000	
			15,000	新購無線麥克風主機1組(含測 試安裝)。
		購置雜項設備	220,000	
			220,000	新購水冷式箱型冷氣2組 *110,000元(含配管配線及測試 安裝)。
133,290	245,000	班級設備	231,400	
	75,000	購置機械及設備	85,600	
			38,800	新購大光圈類單眼數位相機2 臺*19,400元(2000萬畫素以上 ，Wi-Fi / NFC 無線傳輸)(總務 處、輔導室)。
			46,800	新購空拍機1臺(教務處)。
10,000	38,000	購置交通及運輸設備	50,800	
			40,000	新購移動式無線擴音機1臺(學 務處)。
			10,800	新購喊話器1臺(輔導室)。
123,290	132,000	購置雜項設備	95,000	
			45,000	汰舊換新水底吸塵器1臺(學務 處)。
			50,000	汰舊換新飲水機2臺*25,000元(總務處)。
361,800	498,000	資訊設備	498,000	
361,800	498,000	購置機械及設備	498,000	
			90,000	汰舊換新網路及資訊周邊設備 (電腦專案計畫)。
			300,000	汰舊換新個人電腦12部*25,000 元(電腦專案計畫)。
			108,000	新購平板電腦9部*12,000元(電 腦專案計畫)。

臺北市地方教育發展基金－臺北市北投區清江國民小學

基金用途－建築及設備計畫明細表

中華民國108年度

單位：新臺幣元

前年度 決算數	上年度 預算數	科 目	本 年 度 預 算 數	說 明
		幼兒園設備	77,600	
		購置機械及設備	77,600	
			77,600	新購大光圈類單眼數位相機4 臺*19,400元(2000萬畫素以上 , Wi-Fi / NFC 無線傳輸)。
529,973	106,000	校園設備		
265,960	106,000	購置機械及設備		
264,013		購置雜項設備		
36,000	36,000	購置無形資產	36,000	
36,000	36,000	一般建築及設備計畫	36,000	
36,000	36,000	資訊設備	36,000	
36,000	36,000	購置電腦軟體	36,000	
			36,000	電腦教學軟體費(電腦專案計 畫)。
3,170,402	3,141,220	遞延支出	3,433,000	
3,170,402	3,141,220	一般建築及設備計畫	3,433,000	
		禮堂整修工程	3,433,000	
		遞延修繕房屋建築支出	3,433,000	
			3,134,990	一、施工費
			3,134,990	施工費。
			236,207	二、委託技術服務費(總包價 法)。
			61,803	三、工程管理費(按施工費約 2%提列)。
3,170,402	3,141,220	校園整修工程		
475,881		遞延修繕房屋建築支出		
2,694,521	3,141,220	其他遞延支出		

預算參考表

臺北市地方教育發展基金－臺北市北投區清江國民小學

預計平衡表

中華民國108年12月31日

單位：新臺幣千元

106年(前年) 12月31日 決算數	科 目	108年12月31日 預計數	107年12月31日 預計數	比較增減(-)
3,420,126	資產合計	3,414,926	3,418,812	-3,886
3,420,126	資產	3,414,926	3,418,812	-3,886
12,693	流動資產	7,495	11,381	-3,886
12,543	現金	7,345	11,231	-3,886
12,543	銀行存款	7,345	11,231	-3,886
150	預付款項	150	150	
150	預付費用	150	150	
946	投資、長期應收款項、貸墊款及準備金	945	945	
946	準備金	945	945	
933	退休及離職準備金	933	933	
12	其他準備金	12	12	
3,406,487	其他資產	3,406,486	3,406,486	
3,406,487	什項資產	3,406,486	3,406,486	
12	暫付及待結轉帳項	12	12	
3,406,474	代管資產	3,406,474	3,406,474	
3,420,126	負債及基金餘額合計	3,414,926	3,418,812	-3,886
3,412,832	負債	3,412,830	3,412,830	
4,628	流動負債	4,627	4,627	
4,628	應付款項	4,627	4,627	
4,342	應付代收款	4,342	4,342	
109	應付費用	109	109	
176	應付工程款	176	176	
3,408,205	其他負債	3,408,203	3,408,203	
3,408,205	什項負債	3,408,203	3,408,203	
791	存入保證金	791	791	
933	應付退休及離職金	933	933	
3,406,474	應付代管資產	3,406,474	3,406,474	
5	暫收及待結轉帳項	5	5	
7,293	基金餘額	2,096	5,982	-3,886
7,293	基金餘額	2,096	5,982	-3,886
7,293	基金餘額	2,096	5,982	-3,886
7,293	累積餘額	2,096	5,982	-3,886

註：1.信託代理與保證資產(負債)前年度決算數180,000元，上年度調整後預計數180,000元，本年度預計數180,000元。2.或有資產(負債)0元。3.本基金自93年度起，本固定項目分開原則，將屬長期固定帳項，包括固定資產145,519,942元、無形資產91,295元及長期債務0元等，另立帳類管理，詳資本資產及長期負債明細表。

臺北市地方教育發展基金一

各項費用

中華民國

前年度 決算數	上年度 預算數	計畫別		合計	國民教育計畫
		用途別科目			
110,114,021	113,900,492	合計		118,626,000	89,646,000
98,504,245	101,074,548	用人費用		104,248,000	82,354,000
47,217,973	48,337,860	正式員額薪資		49,477,860	34,560,000
45,750,737	46,885,860	職員薪金		48,025,860	34,560,000
1,467,236	1,452,000	工員工資		1,452,000	
852,839	841,616	聘僱及兼職人員薪資		853,712	853,712
406,896	406,896	約僱職員薪金		418,992	418,992
445,943	434,720	兼職人員酬金		434,720	434,720
709,162	796,932	超時工作報酬		908,966	480,135
709,162	796,932	加班費		908,966	480,135
11,170,448	13,303,093	獎金		13,395,105	9,862,372
5,085,323	7,210,000	考績獎金		7,158,000	5,490,000
6,085,125	6,093,093	年終獎金		6,237,105	4,372,372
32,161,488	30,759,685	退休及卹償金		32,405,448	31,126,920
32,002,092	29,868,084	職員退休及離職金		32,325,288	31,126,920
159,396	891,601	工員退休及離職金		80,160	
6,392,335	7,035,362	福利費		7,206,909	5,470,861
4,702,839	4,154,652	分擔員工保險費		4,265,580	2,943,012
40,720	234,020	傷病醫藥費		293,020	287,000
426,978	601,020	員工通勤交通費		601,020	385,560
1,221,798	2,045,670	其他福利費		2,047,289	1,855,289
5,278,292	6,008,318	服務費用		6,355,000	4,386,000
1,204,935	2,122,290	水電費		1,997,738	1,997,738
1,051,263	1,384,660	工作場所電費		1,261,110	1,261,110
96,953	197,630	工作場所水費		196,628	196,628
56,719	540,000	氣體費		540,000	540,000
32,550	38,440	旅運費		38,440	38,440
32,550	38,440	國內旅費		38,440	38,440
	10,800	印刷裝訂與廣告費		16,500	16,500
	10,800	印刷及裝訂費		16,500	16,500
1,503,961	781,810	修理保養及保固費		781,810	781,810

臺北市北投區清江國民小學

彙計表

108年度

單位：新臺幣元

學前教育計畫	一般行政管理計畫	建築及設備計畫			
10,385,000	14,084,000	4,511,000			
10,022,000	11,872,000				
7,141,860	7,776,000				
6,421,860	7,044,000				
720,000	732,000				
69,667	359,164				
69,667	359,164				
1,461,733	2,071,000				
569,000	1,099,000				
892,733	972,000				
613,440	665,088				
591,840	606,528				
21,600	58,560				
735,300	1,000,748				
641,460	681,108				
6,020					
71,820	143,640				
16,000	176,000				
66,000	1,903,000				

臺北市地方教育發展基金一

各項費用

中華民國

前年度 決算數	上年度 預算數	計畫別		合計	國民教育計畫
		用途別科目			
259,180	322,000	一般房屋修護費		322,000	322,000
89,860	97,800	機械及設備修護費		97,800	97,800
1,154,921	362,010	雜項設備修護費		362,010	362,010
	24,000	保險費		24,000	24,000
	24,000	其他保險費		24,000	24,000
1,525,430	1,882,778	一般服務費		2,107,028	790,112
16,744	15,552	佣金、匯費、經理費及手續費		15,596	12,096
1,381,866	1,702,786	外包費		1,735,880	466,464
11,520	34,440	計時與計件人員酬金		225,552	225,552
115,300	130,000	體育活動費		130,000	86,000
939,416	1,076,200	專業服務費		1,317,484	737,400
68,200	320,400	講課鐘點、稿費、出席審查及查詢費		335,500	335,500
57,200	49,800	委託檢驗(定)試驗認證費		49,800	49,800
	1,000	試務甄選費		1,000	1,000
9,800		電腦軟體服務費			
804,216	705,000	其他專業服務費		931,184	351,100
72,000	72,000	公共關係費		72,000	
72,000	72,000	公共關係費		72,000	
1,210,231	1,416,830	材料及用品費		2,120,000	1,814,000
243,308	248,200	使用材料費		461,995	461,995
243,308	248,200	設備零件		461,995	461,995
966,923	1,168,630	用品消耗		1,658,005	1,352,005
341,898	330,710	辦公(事務)用品		331,500	25,500
49,887		報章雜誌		50,000	50,000
5,000	15,000	醫療用品(非醫療院所使用)		19,000	19,000
570,138	822,920	其他用品消耗		1,257,505	1,257,505
	4,800	租金、償債、利息及相關手續費		4,000	4,000
	4,800	雜項設備租金		4,000	4,000
	4,800	雜項設備租金		4,000	4,000
4,231,465	4,026,220	購建固定資產、無形資產及非理財目的之長期投資		4,511,000	
1,025,063	849,000	購建固定資產		1,042,000	

臺北市北投區清江國民小學

彙計表

108年度

單位：新臺幣元

學前教育計畫	一般行政管理計畫	建築及設備計畫			
25,500	1,291,416				
3,500					
	1,269,416				
22,000	22,000				
40,500	539,584				
40,500	539,584				
	72,000				
	72,000				
	306,000				
	306,000				
	306,000				
		4,511,000			
		1,042,000			

臺北市地方教育發展基金一

各項費用

中華民國

前年度 決算數	上年度 預算數	計畫別	合計	國民教育計畫
		用途別科目		
627,760	679,000	購置機械及設備	661,200	
10,000	38,000	購置交通及運輸設備	65,800	
387,303	132,000	購置雜項設備	315,000	
36,000	36,000	購置無形資產	36,000	
36,000	36,000	購置電腦軟體	36,000	
3,170,402	3,141,220	遞延支出	3,433,000	
475,881		遞延修繕房屋建築支出	3,433,000	
2,694,521	3,141,220	其他遞延支出		
736,688	1,084,176	會費、捐助、補助、分攤、照護、救濟 與交流活動費	1,097,000	893,000
1,800	2,800	會費	3,000	
1,800	2,800	職業團體會費	3,000	
	10,000	捐助、補助與獎助	10,000	10,000
	10,000	獎助學員生給與	10,000	10,000
734,888	1,071,376	補貼、獎勵、慰問、照護與救濟	1,084,000	883,000
734,888	1,071,376	其他補貼、獎勵、慰問、照護與救濟	1,084,000	883,000
153,100	285,600	其他	291,000	195,000
153,100	285,600	其他支出	291,000	195,000
153,100	285,600	其他	291,000	195,000

臺北市北投區清江國民小學

彙計表

108年度

單位：新臺幣元

學前教育計畫	一般行政管理計畫	建築及設備計畫			
		661,200			
		65,800			
		315,000			
		36,000			
		36,000			
		3,433,000			
		3,433,000			
201,000	3,000				
	3,000				
	3,000				
201,000					
201,000					
96,000					
96,000					
96,000					

臺北市地方教育發展基金－臺北市北投區清江國民小學

員工人數彙計表

中華民國108年度

單位：人

計 畫 及 項 目	上年度最高可 進用員額數	本年度 增減(-)數	本年度最高可 進用員額數	說 明
合計	66		66	
國民教育計畫部分	44		44	
正式職員	43		43	
臨時職員	1		1	
學前教育計畫部分	11		11	
正式職員	9		9	
正式工員	2		2	
一般行政管理計畫部分	11		11	
正式職員	9		9	
正式工員	2		2	

註：本校外包費編列校警業務外包費106萬9,416元及游泳池救生員外包費38萬8,720元。

本 頁 空 白

臺北市地方教育發展基金一

用人費用

中華民國

計畫及項目	合計	正式 員額 薪資	聘僱 人員 薪資	超時 工作 報酬	津貼	獎 金		
						年終獎金	考績獎金	其他
合計	104,248,000	49,477,860	418,992	908,966		6,237,105	7,158,000	
國民教育計畫	82,354,000	34,560,000	418,992	480,135		4,372,372	5,490,000	
職員薪金	34,560,000	34,560,000						
約僱職員薪金	418,992		418,992					
兼職人員酬金	434,720							
加班費	480,135			480,135				
考績獎金	5,490,000						5,490,000	
年終獎金	4,372,372					4,372,372		
職員退休及離職金	31,126,920							
分擔員工保險費	2,943,012							
傷病醫藥費	287,000							
員工通勤交通費	385,560							
其他福利費	1,855,289							
學前教育計畫	10,022,000	7,141,860		69,667		892,733	569,000	
職員薪金	6,421,860	6,421,860						
工員工資	720,000	720,000						
加班費	69,667			69,667				
考績獎金	569,000						569,000	
年終獎金	892,733					892,733		
職員退休及離職金	591,840							

臺北市北投區清江國民小學

彙計表

108年度

單位：新臺幣元

退休及卹償金		資遣費	福 利 費					提繳費	兼任 人員 用人 費用
退休金	卹償金		分擔 保險費	傷病 醫藥費	提撥 福利金	員工通勤 交通費	其他		
32,405,448			4,265,580	293,020		601,020	2,047,289	434,720	
31,126,920			2,943,012	287,000		385,560	1,855,289	434,720	
31,126,920			2,943,012	287,000		385,560	1,855,289	434,720	
613,440			641,460	6,020		71,820	16,000		
591,840									

臺北市地方教育發展基金一

用人費用

中華民國

計畫及項目	合計	正式 員額 薪資	聘僱 人員 薪資	超時 工作 報酬	津貼	獎 金		
						年終獎金	考績獎金	其他
工員退休 及離職金	21,600							
分擔員工 保險費	641,460							
傷病醫藥 費	6,020							
員工通勤 交通費	71,820							
其他福利 費	16,000							
一般行政管 理計畫	11,872,000	7,776,000		359,164		972,000	1,099,000	
職員薪金	7,044,000	7,044,000						
工員工資	732,000	732,000						
加班費	359,164			359,164				
考績獎金	1,099,000						1,099,000	
年終獎金	972,000					972,000		
職員退休 及離職金	606,528							
工員退休 及離職金	58,560							
分擔員工 保險費	681,108							
員工通勤 交通費	143,640							
其他福利 費	176,000							

註：1.本表不包含臨時工員薪津。

2.本表兼任人員用人費用，係學校教職員兼課或請假代課鐘點費。3.本校外包費編列校警業務外包費106萬9,416元及游泳池救生員外包費38萬8,720元。

臺北市北投區清江國民小學

彙計表

108年度

單位：新臺幣元

退休及卹償金		資遣費	福 利 費					提繳費	兼任 人員 用人 費用
退休金	卹償金		分擔 保險費	傷病 醫藥費	提撥 福利金	員工通勤 交通費	其他		
21,600			641,460	6,020		71,820			
665,088			681,108			143,640	16,000	176,000	
606,528									
58,560			681,108			143,640		176,000	

臺北市地方教育發展基金一

聘用及約僱

中華民國

區分及職稱	人數	擔任工作	聘用或約僱 起訖期間	薪點	年需經費
合計	1				520,000
約僱人員小計	1				520,000
約僱人員(280)	1	辦理學校行政事務	108/1/1-108/12/31	280	520,000

臺北市北投區清江國民小學

人員明細表

108年度

單位：新臺幣元

月					支	經費來源 及其科目
小計	折合 金額	勞保 保險費	健康 保險費	離職 儲金		
34,916	34,916				國民教育計畫	

臺北市地方教育發展基金－臺北市北投區清江國民小學

單位（或計畫）成本分析表

中華民國108年度

單位：新臺幣千元

計 畫 別	單 位	單位成本(元)或 平均利(費)率	數 量	預 算 數	說 明
合計				118,626	
國民教育計畫				89,646	
學前教育計畫				10,385	
一般行政管理計畫				14,084	
建築及設備計畫				4,511	

臺北市地方教育發展基金－臺北市北投區清江國民小學

5年來主要業務計畫分析表

中華民國108年度

單位：新臺幣千元

年度及項目	單位	數量	單位成本(元)或 平均利(費)率	金額	說明
(本)年度預算數					
國民教育計畫				89,646	
學前教育計畫				10,385	
(上)年度預算數					
國民教育計畫				86,852	
學前教育計畫				9,720	
(前)年度決算數					
國民教育計畫				83,125	
學前教育計畫				10,980	
(105)年度決算數					
國民教育計畫				86,626	
學前教育計畫				11,697	
(104)年度決算數					
國民教育計畫				88,305	
學前教育計畫				11,757	

臺北市地方教育發展基金－臺北市北投區清江國民小學

資本資產及長期負債明細表

中華民國108年度

單位：新臺幣千元

項 目	取得成本/ 舉債數	以前年度累 計折舊(耗)/ 長期投資評 價/未攤銷溢 (折)價	本 年 度 變 動				主要增減 原因說明	本年度累計折 舊(耗)/長期投 資評價變動數 /攤銷數	期末餘額
			增加		減少				
			金額	類型	金額	類型			
資產	212,168	61,369	1,078				6,265	145,611	
土地改良物	12,249	6,042					897	5,310	
房屋及建築	163,235	24,461					2,764	136,010	
機械及設備	22,055	17,558	661	增置			1,953	3,205	
交通及運輸 設備	2,149	1,696	66	增置			187	333	
雜項設備	12,071	11,291	315	增置			433	663	
電腦軟體	408	321	36	增置			31	91	