

中華民國 109 年度 4-0501651

臺北市總預算案

臺北市政府教育局主管

臺北市地方教育發展基金

臺北市北投區清江國民小學附屬單位預算之分預算

(特別收入基金)

臺北市北投區清江國民小學編

臺北市地方教育發展基金－臺北市北投區清江國民小學

目次

中華民國109年度

一、財務摘要	第 1 頁
二、業務計畫及預算概要	第 3 -11 頁
三、預算主要表	
(一) 基金來源、用途及餘絀預計表	第 13 頁
(二) 現金流量預計表	第 14 頁
四、預算明細表	
(一) 基金來源－服務收入明細表	第 15 頁
(二) 基金來源－財產處分收入明細表	第 16 頁
(三) 基金來源－其他財產收入明細表	第 17 頁
(四) 基金來源－公庫撥款收入明細表	第 18 頁
(五) 基金來源－學雜費收入明細表	第 19 頁
(六) 基金來源－雜項收入明細表	第 20 頁
(七) 基金用途－國民教育計畫明細表	第 21 -28 頁
(八) 基金用途－學前教育計畫明細表	第 29 -31 頁
(九) 基金用途－一般行政管理計畫明細表	第 32 -34 頁
(十) 基金用途－建築及設備計畫明細表	第 35 -37 頁
五、預算參考表	
(一) 預計平衡表	第 39 頁
(二) 各項費用彙計表	第 40 -45 頁
(三) 員工人數彙計表	第 46 頁
(四) 用人費用彙計表	第 48 -51 頁
(五) 聘用及約僱人員明細表	第 52 -53 頁
(六) 單位（或計畫）成本分析表	第 54 頁

臺北市地方教育發展基金－臺北市北投區清江國民小學

目 次

中華民國109年度

(七) 5年來主要業務計畫分析表	第 55 頁
(八) 資本資產明細表	第 56 頁

臺北市地方教育發展基金－臺北市北投區清江國民小學

財務摘要

中華民國109年度

單位：新臺幣千元

項 目	本 年 度	上 年 度	比較增減數	%
經營成績：				
基金來源	113,590	114,740	-1,150	-1.00
基金用途	117,218	118,626	-1,408	-1.19
賸餘(短絀)	-3,628	-3,886	258	--
餘絀情形：				
基金餘額	590	4,218	-3,628	-86.01
現金流量(註)：				
現金及約當現金之淨增(減)	-3,628	-3,886	258	--

附註：現金流量係採現金及約當現金基礎，包括現金及自投資日起3個月內到期或清償之債權證券。

本 頁 空 白

業務計畫及預算概要

臺北市地方教育發展基金－臺北市北投區清江國民小學

業務計畫及預算概要

中華民國 109 年度

壹、基金概況

一、設立宗旨及願景：

- (一) 本校遵照憲法第 158 條及 160 條規定，教育文化應發展國民之民族精神、自治精神，國民道德與健全體格、科學及生活智能，以培養學童七大學習領域及十大基本能力。
- (二) 本校自 91 年度起依教育經費編列與管理法第 13 條規定設置「臺北市地方教育發展基金」，以促進教育健全發展，提昇教育經費運用績效。
- (三) 本校以「健康、合作、國際、卓越」為願景，透過教師專業發展及家長會正向參與，培育身心健康、主動學習，並具備良好品德的學童。

二、施政重點：

- (一) 開啟多元智慧：尊重每個學生獨特的個性，以多元智慧的觀點協助他找到生命的亮點，肯定天生我才必有用，能知於學，樂於學。
- (二) 培養生活能力：因應新世紀知識社會的到來，培養學生帶得走的能力，諸如人際溝通能力、資訊能力、終身學習能力、生涯規畫能力、問題解決能力等。
- (三) 蘊育人文情懷：在溫馨開放的校園文化中，孕育人文情懷，學會尊重、包容；建構生命的價值、完成人性的開展。
- (四) 建置溫馨民主的校園文化：
 1. 以參與式管理、落實行政、教師會、家長會三者的良性互動。
 2. 以學生第一，教學優先的觀念提昇行政服務效率。
 3. 放下威權心態，開啟校園民主之風氣。
- (五) 推動適性教學：
 1. 運用小班優勢，採多元化、活潑化的教學及評量。
 2. 運用校內、外資源，加強多元學習能力。
 3. 關懷相對弱勢學生之教學及輔導。
 4. 推動行動學習，充實學生運用資訊之知能，並提昇教師運用學習載具教學之能力。

臺北市地方教育發展基金－臺北市北投區清江國民小學

業務計畫及預算概要

中華民國 109 年度

(六) 辦理發展性的訓輔活動：

1. 辦理各項活動、競賽及展演。
2. 推動校內外學習服務。
3. 發展績優社團及校隊，如足球隊、扯鈴隊等。
4. 加強新興領域教育的辦理，並融入各科教學以收成效。

三、組織概況：

本校設置校長 1 人，綜理全校校務，下設教務處、學生事務處、總務處、輔導室、會計室、人事室及幼兒園等單位。

內部分層業務如下：

(一) 教務處：秉承校長之命，辦理全校教務事項。

1. 教學組：掌理課程編排、課業考查、學藝競賽、教學研究、教師進修、差假教師調代課及缺補課之查核等事項。
2. 註冊組：掌理註冊、編班、轉學、學籍保管、各項獎助學金補助及成績考查等有關學籍事項，教科書編選、教學用具之管理、保管及出版學校刊物等有關事項。
3. 資訊組：掌理電腦設備及區域網路之管理、保管等事項。

(二) 學生事務處：秉承校長之命，辦理全校學生事務事項。

1. 體育組：掌理學生體育活動、體格鍛鍊等事項。
2. 生教組：掌理訓育計畫之擬定及辦理各類訓育等活動、學生日常生活常規，辦理交通導護各項事項。
3. 衛生組：掌理健康檢查，個人及環境衛生檢查、保健等事項。

(三) 總務處：秉承校長之命，辦理全校總務事項。

1. 事務組：掌理校舍、校具、財產、物品採購保管、工程發包、監工及驗收，文件收發登錄、撰擬繕校、典守學校印信、檔案保管、整理各項會議紀錄及校史等事項。
2. 出納組：辦理現金、票據、契約之保管等收支移轉等事項。

(四) 輔導室：秉承校長之命，辦理全校學生學習輔導、生活輔導、生涯輔導等事項。

特教組：掌理學生個案建立、學習輔導、生活輔導、生涯輔導及兩性教育、親職教育等事項，辦理輔導資料搜集建檔、組訓愛心家長、實施測驗、社區人力整合、出版親職刊物等事項、擬訂特殊教育計畫章則、親師輔導諮詢、特教班甄選鑑別、實施各項診

臺北市地方教育發展基金 - 臺北市北投區清江國民小學
業務計畫及預算概要

中華民國 109 年度

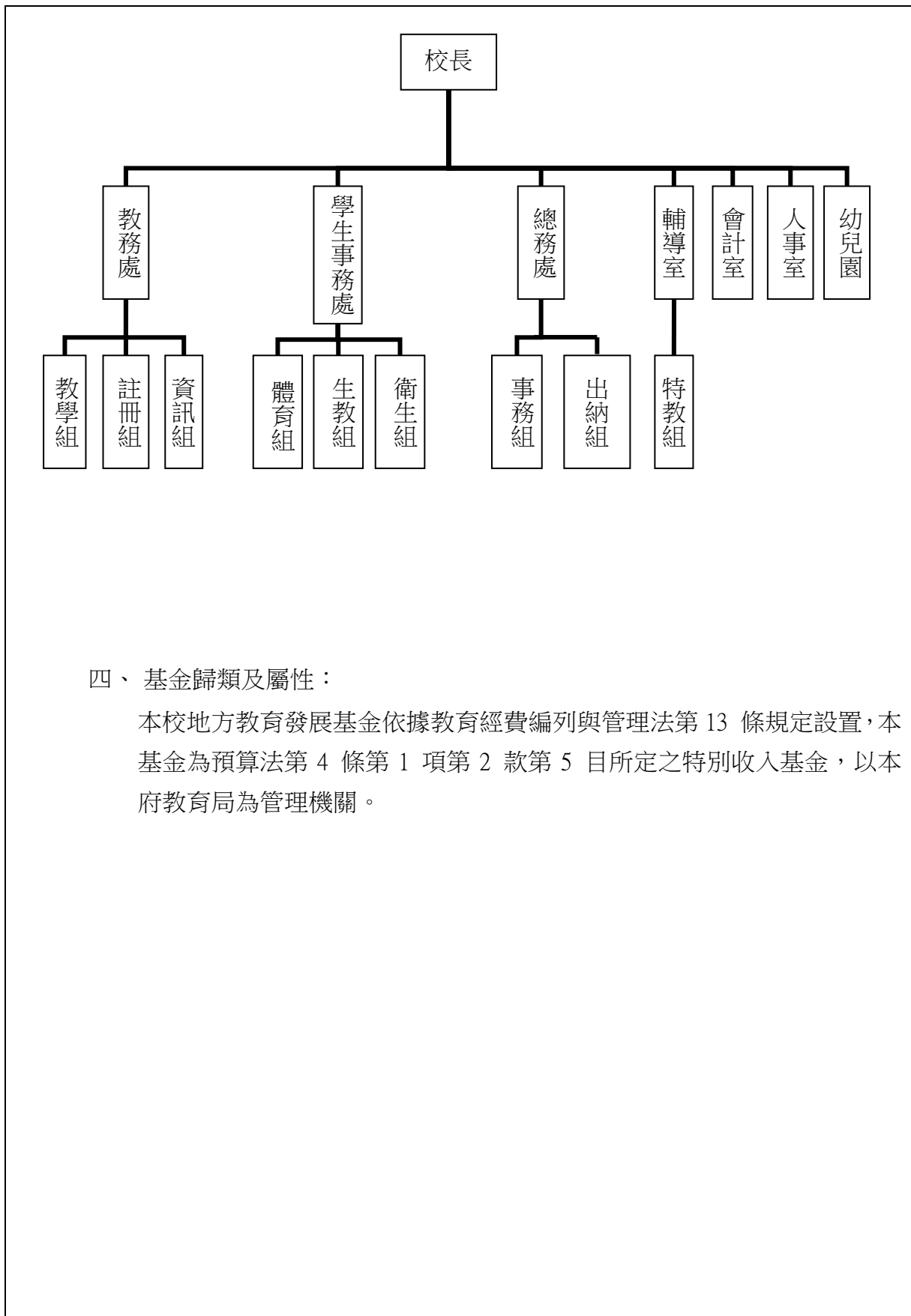
斷測驗、特教兒童追蹤輔導等事項。

- (五) 會計室：秉承上級主計機關之監督與指導，並受校長之指揮，依法辦理歲計、會計、統計等事項。
- (六) 人事室：秉承上級人事機關之監督與指導，並受校長之指揮，依法辦理人事管理查核等事項。
- (七) 幼兒園：秉承校長之命，綜理園務、規劃幼兒教學、保育、環境與各項措施。

臺北市地方教育發展基金 - 臺北市北投區清江國民小學

業務計畫及預算概要

中華民國 109 年度



四、基金歸類及屬性：

本校地方教育發展基金依據教育經費編列與管理法第 13 條規定設置，本基金為預算法第 4 條第 1 項第 2 款第 5 目所定之特別收入基金，以本府教育局為管理機關。

臺北市地方教育發展基金 - 臺北市北投區清江國民小學

業務計畫及預算概要

中華民國 109 年度

貳、業務計畫

本年度業務計畫重點與預算配合情形及預期績效，詳列如下：

單位：新臺幣千元

業務計畫名稱	計畫重點內容	預算數	預 期 績 效
國民教育計畫	辦理各項教學、學生事務及輔導等業務。	85,227	1.新購教具及圖書等各科教學設備，充實各科教材及用具。 2.革新教學方法，提高教學效能。 3.辦理暑期泳訓班、教師甄選、指定活動等項目。。
學前教育計畫	綜理園務、規劃幼兒教學、保育、環境與各項措施	11,544	新購教學設備，革新教學方法，提高教學效能；並辦理幼兒園各項活動，以鍛鍊幼兒強健的身體，增進幼兒各項生活智能
一般行政管理計畫	綜理學校總務、人事、會計等業務。	12,893	配合校務推動行政處室支援工作，進而增進校務運作。
建築及設備計畫	購置教學所需教學設備等及改善教學環境。	7,554	係購置各項教學設備及行政設備並辦理中央廚房設施設備、多功能教室改建工程、校門口排水改善工程，改善教學環境，增進教學效能，並提高行政效率

臺北市地方教育發展基金 - 臺北市北投區清江國民小學
業務計畫及預算概要

中華民國 109 年度

參、預算概要

一、基金來源及用途之預計：

(一) 本年度基金來源：

服務收入 42 萬 8 千元、財產處分收入 5 萬 2 千元、其他財產收入 5 萬 5 千元、公庫撥款收入 1 億 1,010 萬 6 千元、學雜費收入 232 萬 8 千元、雜項收入 62 萬 1 千元，本年度基金來源 1 億 1,359 萬元，較上年度預算數 1 億 1,474 萬元，減少 115 萬元，約 1.00%，主要係公庫撥款收入減編所致。

(二) 本年度基金用途：

國民教育計畫 8,522 萬 7 千元，學前教育計畫 1,154 萬 4 千元，一般行政管理計畫 1,289 萬 3 千元，建築及設備計畫 755 萬 4 千元，本年度基金用途 1 億 1,721 萬 8 千元，較上年度預算數 1 億 1,862 萬 6 千元，減少 140 萬 8 千元，約 1.19%，主要係用人費用減少所致。

二、基金餘絀之預計：

本年度基金來源及用途相抵後，差短 362 萬 8 千元，較上年度預算數差短 388 萬 6 千元，減少 25 萬 8 千元，將移用以前基金餘額 362 萬 8 千元支應。

三、現金流量之預計：

本年度業務活動淨現金流出 362 萬 8 千元。

四、補辦預算事項：詳補辦預算明細表

(一) 購建固定資產 13 萬 3 千元

1.108 年度為配合市府小田園政策及本校健康飲食特色課程之發展，其相關維護器材及工具種類日益繁多，器材使用及安置無適當空間，考量學生課間活動時之安全性與器材保管之需要，確實需要購買工具儲藏屋，且具急迫及必要性，由其他準備金支應 3 萬 7 千元。

2.108 年度為本校主機室、人事室及警衛室冷氣機已逾報廢年限，現已無法運轉，確實需要汰舊換新，且具急迫及必要性，由其他準備金支應 9 萬 6 千元。

臺北市地方教育發展基金 - 臺北市北投區清江國民小學

業務計畫及預算概要

中華民國 109 年度

肆、年度關鍵績效指標：

關鍵策略目標	關鍵績效指標	衡量標準	年度目標值
推動資訊科技融入教學	參與資訊科技學生人數比率	各級累積修過資訊科技相關課程人數/各級參與資訊科技相關課程學生總人數 *100% (單位:%)	100%

伍、前年度及上年度已過期間實施狀況及成果概述：

一、前（107）年度決算結果及績效達成情形：

（一）前年度決算結果：

1.基金來源：決算數 1 億 2,183 萬 9 千元，較預算數 1 億 1,258 萬 8 千元，計增加 925 萬 1 千元，約 8.22%，主要係因一般性補助款收入增加所致。

2.基金用途：決算數 1 億 2,102 萬 9 千元，較預算數 1 億 1,390 萬元，計增加 712 萬 9 千元，約 6.26%，主要係因執行大屯樓拆除工程所致。

（二）前年度績效達成情形分析：

年度績效目標	衡量指標	年度目標值	績效衡量暨達成情形分析
發展適性特教	身心障礙及資賦優異學生安置率	100%	身心障礙及資賦優異學生數 29 人，佔確認生 29 人，比率為 100%，達原訂目標值。

二、上（108）年度已過期間預算執行情形及績效達成情形：

（一）上年度預算截至 108 年 6 月 30 日止執行情形：

1.基金來源：實際執行算數 6,653 萬 1 千元，較預算分配數 6,622 萬元，計增加 31 萬 1 千元，約 0.47%，主要係因服務收入較預期增加所致。

臺北市地方教育發展基金 - 臺北市北投區清江國民小學
業務計畫及預算概要

中華民國 109 年度

2.基金用途：實際執行數 6,061 萬 6 千元，較預算分配數 7,010 萬 6 千元，計減少 949 萬元，約 13.54%，主要係因業務計畫覈實支用所致。

(二) 上(108)年度績效達成情形分析：

年度績效目標	衡量指標	年度目標值	績效衡量暨達成情形分析
發展適性特教	身心障礙及資賦優異學生安置率	100%	截至 108 年 6 月 (107 學年度第 2 學期止)身心障礙及資賦優異學生數 22 人，佔確認生 22 人，比率為 100%，達原訂目標值。

臺北市地方教育發展基金－臺北市北投區清江國民小學

補辦預算明細表

中華民國109年度

單位：新臺幣元

項 目	金額	辦理 年度	說 明
合計	133,000		
購建固定資產	133,000		
購置雜項設備	133,000	108	
工具儲藏屋	37,000		為配合市府小田園政策及本校健康飲食特色課程之發展，其相關維護器材及工具種類日益繁多，器材使用及安置無適當空間，考量學生課間活動時之安全性與器材保管之需要，確實需要購買工具儲藏屋，且具急迫及必要性，所需經費擬由本校其他準備金支應。 為本校主機室、人事室及警衛室冷氣機已逾報廢年限，現已無法運轉，確實需要汰舊換新，且具急迫及必要性，所需經費擬由本校其他準備金支應。
窗型冷氣機(7.1KW)	96,000		

備註：各管理機關(構)依預算法第 8 8 條規定補辦預算，應確係不及編入年度預算，且因經營環境發生重大變遷或正常業務(含執行中央補助款項目)之確實需要，並經主管機關核轉本府核准先行辦理者；不具急迫性之事項，仍應儘可能納入預算辦理。

本 頁 空 白

預算主要表

臺北市地方教育發展基金－臺北市北投區清江國民小學

基金來源、用途及餘絀預計表

中華民國109年度

單位：新臺幣千元

前年度決算數	項 目	本年度預算數	上年度預算數	比較增減（－）
121,839	基金來源	113,590	114,740	-1,150
5	勞務收入	428	426	2
5	服務收入	428	426	2
31	財產收入	107	107	
	財產處分收入	52	52	
31	其他財產收入	55	55	
118,660	政府撥入收入	110,106	111,423	-1,317
118,632	公庫撥款收入	110,106	111,423	-1,317
28	政府其他撥入收入			
2,264	教學收入	2,328	2,328	
2,264	學雜費收入	2,328	2,328	
880	其他收入	621	456	165
880	雜項收入	621	456	165
121,029	基金用途	117,218	118,626	-1,408
84,939	國民教育計畫	85,227	89,646	-4,419
11,393	學前教育計畫	11,544	10,385	1,159
12,175	一般行政管理計畫	12,893	14,084	-1,191
12,522	建築及設備計畫	7,554	4,511	3,043
811	本期賸餘(短絀)	-3,628	-3,886	258
7,293	期初基金餘額	4,218	5,981	-1,763
8,104	期末基金餘額	590	2,095	-1,505

註：前年度決算數細數之和與總數或略有出入，係四捨五入關係，以下各表同。

臺北市地方教育發展基金－臺北市北投區清江國民小學

現金流量預計表

中華民國109年度

單位：新臺幣千元

項 目	本 預	年 算	度 數	說 明
業務活動之現金流量				
本期賸餘(短絀)			-3,628	
業務活動之淨現金流入(流出)			-3,628	
其他活動之現金流量				
其他活動之淨現金流入(流出)				
現金及約當現金之淨增(淨減)			-3,628	
期初現金及約當現金			9,479	
期末現金及約當現金			5,851	

註：本表係採現金及約當現金基礎，包括現金及自投資日起3個月內到期或清償之債權證券。

預算明細表

臺北市地方教育發展基金－臺北市北投區清江國民小學

基金來源－服務收入明細表

中華民國109年度

單位：新臺幣元

科 目	單 位	本 年 度 預 算 數			說 明
		數 量 業 務 量	利(費)率	金 額	
合計				428,000	
服務收入				428,000	較上年度預算數426,000元，增加2,000元。
	人	550	700	385,000	游泳訓練班報名費(學生票)(收支對列)。
	人	50	800	40,000	游泳訓練班報名費(普通票)(收支對列)。
	人	10	300	3,000	教師甄選報名費收入。

臺北市地方教育發展基金－臺北市北投區清江國民小學

基金來源－財產處分收入明細表

中華民國109年度

單位：新臺幣元

科目	單位	本年度預算數			說明
		數量 業務量	利(費)率	金額	
合計				52,000	
財產處分收入	年	1	52,000	52,000	較上年度預算數52,000元，無增減。 財產處分收入。

臺北市地方教育發展基金－臺北市北投區清江國民小學

基金來源－其他財產收入明細表

中華民國109年度

單位：新臺幣元

科 目	單位	本 年 度 預 算 數			說 明
		數量 業務量	利(費)率	金 額	
合計				55,000	
其他財產收入				55,000	較上年度預算數55,000元，無增減。
	年	1	4,500	4,500	教職員工停車收入。
	年	1	500	500	配合預算編列至千元，增列進位數500元。
	年	1	50,000	50,000	校園場地出借費收入(收支對列)。

臺北市地方教育發展基金－臺北市北投區清江國民小學

基金來源－公庫撥款收入明細表

中華民國109年度

單位：新臺幣元

科 目	單位	本 年 度 預 算 數			說 明
		數量 業務量	利(費)率	金 額	
合計				110,106,000	
公庫撥款收入	年	1	110,106,000	110,106,000	較上年度預算數111,423,000元，減少1,317,000元。 市府補助款。
				110,106,000	

臺北市地方教育發展基金－臺北市北投區清江國民小學

基金來源－學雜費收入明細表

中華民國109年度

單位：新臺幣元

科 目	單 位	本 年 度 預 算 數			說 明
		數量 業務量	利(費)率	金 額	
合計				2,328,000	
學雜費收入				2,328,000	較上年度預算數2,328,000元，無增減。
	人、學期	105x2	2,955	620,550	幼兒園全日班雜費收入預估學生105人。
	人、學期	105x2	7,000	1,470,000	幼兒園全日班學費收入預估學生105人。
	人、學期	15x2	5,150	154,500	幼兒園半日班學費收入預估學生15人。
	人、學期	15x2	2,745	82,350	幼兒園半日班雜費收入預估學生15人。
	年	1	600	600	配合預算編列至千元，增列進位數600元。

臺北市地方教育發展基金－臺北市北投區清江國民小學

基金來源－雜項收入明細表

中華民國109年度

單位：新臺幣元

科 目	單位	本 年 度 預 算 數			說 明
		數量 業務量	利(費)率	金 額	
合計 雜項收入	年	1	621,000	621,000 621,000 621,000	較上年度預算數456,000元，增加165,000元。 數位學生證補卡費及其他雜項收入。

臺北市地方教育發展基金－臺北市北投區清江國民小學

基金用途－國民教育計畫明細表

中華民國109年度

單位：新臺幣元

前年度 決算數	上年度 預算數	科 目	本 年 度 預 算 數	說 明
84,938,506	89,646,000	合計	85,227,000	
78,897,882	82,354,000	用人費用	78,530,000	
34,152,990	34,560,000	正式員額薪資	32,928,000	較上年度預算數34,560,000元，減少1,632,000元。
34,152,990	34,560,000	職員薪金	32,928,000	
			29,688,000	教職員38人薪金(詳用人費用彙計表)(含教育部補助導師費228,000元)。
			3,240,000	教職員4人薪金(詳用人費用彙計表)(含教育部補助導師費24,000元)。
703,755	853,712	聘僱及兼職人員薪資	954,032	較上年度預算數853,712元，增加100,320元。
418,992	418,992	約僱職員薪金	418,992	
			418,992	約僱充實行政人力1人薪金(詳聘用及約僱人員明細表)(教育部補助款)。
284,763	434,720	兼職人員酬金	535,040	
			422,400	教師代課鐘點費，本校編制教師總人數50人，按9分之1計，編列6人，每人220節，總節數6人*220節=1,320節，每節320元。
			10,240	補助調整授課鐘點費之外聘教師勞、健保及勞退費用(教育部補助款)。
			102,400	補助調整授課特教教師鐘點費，4人*2節*40週=320節，每節320元(教育部補助款)。
411,088	480,135	超時工作報酬	520,019	較上年度預算數480,135元，增加39,884元。
411,088	480,135	加班費	520,019	
			452,799	不休假出勤加班費。
			28,000	因公所需人員加班費。
			14,430	暑期泳訓班工作人員加班費(收支對列)。
			9,990	開放學校場地工作人員加班費(收支對列)。
			14,800	足球錦標賽工作人員加班費。
7,718,964	9,862,372	獎金	9,360,848	較上年度預算數9,862,372元，減少501,524元。
3,400,755	5,490,000	考績獎金	5,218,000	
			4,678,000	依考績法規定核發之獎金。
			540,000	依考績法規定核發之獎金。
4,318,209	4,372,372	年終獎金	4,142,848	

臺北市地方教育發展基金－臺北市北投區清江國民小學

基金用途－國民教育計畫明細表

中華民國109年度

單位：新臺幣元

前年度 決算數	上年度 預算數	科 目	本 年 度 預 算 數	說 明
			3,711,000	依規定於年節加發之獎金。
			405,000	依規定於年節加發之獎金。
			26,848	約僱充實行政人力依規定於年節加發之獎金(教育部補助款)。
31,509,814	31,126,920	退休及卹償金	30,178,764	較上年度預算數31,126,920元，減少948,156元。
30,654,439	31,126,920	職員退休及離職金	30,178,764	
			2,493,504	提撥退撫基金。
			280,800	提撥退撫基金。
			27,379,320	退休人員月退休金，69人*32,900元*12月=27,241,200元；退休遺族月撫慰金，1人*11,510元*12月=138,120元；合計27,379,320
			25,140	約僱充實行政人力提撥離職儲金(教育部補助款)。
855,375		工員退休及離職金		
4,401,271	5,470,861	福利費	4,588,337	較上年度預算數5,470,861元，減少882,524元。
3,324,544	2,943,012	分擔員工保險費	2,810,364	
			2,486,760	分擔公保、勞保、健保費。
			274,584	分擔公保、勞保、健保費。
			49,020	約僱充實行政人力分擔勞保、健保費(教育部補助款)。
110,000	287,000	傷病醫藥費	287,000	
			63,000	教職員健康檢查費，18人* 3,500元。
			224,000	教職員健康檢查費，14人* 16,000元。
261,210	385,560	員工通勤交通費	385,560	
			252,000	教師上下班交通費，20人*10月*2段*630元。
			83,160	教師上下班交通費，11人*12月* 1段*630元。
			50,400	資源班教師上下班交通費，4人*10月* 2段*630元。
705,517	1,855,289	其他福利費	1,105,413	
			176,000	休假旅遊補助費。
			18,000	退休人員三節慰問金，3人*6,000元。

臺北市地方教育發展基金－臺北市北投區清江國民小學

基金用途－國民教育計畫明細表

中華民國109年度

單位：新臺幣元

前年度 決算數	上年度 預算數	科 目	本 年 度 預 算 數	說 明
			420,993	子女教育補助費。
			125,420	結婚補助費，2人*2月*31,355元。
			365,000	喪葬補助費，2人*5月*36,500元。
4,121,566	4,386,000	服務費用	4,108,000	
1,197,766	1,997,738	水電費	1,754,272	較上年度預算數1,997,738元，減少243,466元。
				。
975,489	1,261,110	工作場所電費	1,003,039	
			975,489	班級電費基本費。
			27,550	暑期泳訓班電費補助費(收支對列)。
184,999	196,628	工作場所水費	211,233	
			184,233	班級水費基本費。
			27,000	暑期泳訓班水費補助費(收支對列)。
37,278	540,000	氣體費	540,000	
			540,000	溫水游泳池燃料費。
26,315	38,440	旅運費	33,170	較上年度預算數38,440元，減少5,270元。
26,315	38,440	國內旅費	33,170	
			27,900	校外教學隨隊人員出差旅費，6人*3天*1,550元。
			5,270	因公市外出差旅費。
900	16,500	印刷裝訂與廣告費	7,500	較上年度預算數16,500元，減少9,000元。
900	16,500	印刷及裝訂費	7,500	
			7,500	足球錦標賽獎狀及賽程表印刷等費用。
2,232,094	781,810	修理保養及保固費	781,450	較上年度預算數781,810元，減少360元。
659,365	322,000	一般房屋修護費	322,000	
			322,000	校舍及其他建築物之修理費(普通班19班+幼兒園4班)*28,000元*50%。
53,211	97,800	機械及設備修護費	97,440	
			17,800	電腦設備維護費(電腦專案計畫)。
			64,800	游泳池水電清潔維護，9班*7,200元(溫水游泳池)。
			14,840	暑期泳訓班場地維護費(收支對列)。
1,519,518	362,010	雜項設備修護費	362,010	
			322,000	各項設備及用具之保養修護費(普通班19班+幼兒園4班)*28,000元*50%。

臺北市地方教育發展基金－臺北市北投區清江國民小學

基金用途－國民教育計畫明細表

中華民國109年度

單位：新臺幣元

前年度 決算數	上年度 預算數	科 目	本 年 度 預 算 數	說 明
			40,010	開放學校場地器材維護費(收支對列)。
	24,000	保險費	16,800	較上年度預算數24,000元，減少7,200元。
	24,000	其他保險費	16,800	
			16,800	暑期泳訓班保險費，600人*28元(收支對列)。
405,201	790,112	一般服務費	787,408	較上年度預算數790,112元，減少2,704元。
10,040	12,096	佣金、匯費、經理費及手續費	4,032	
			4,032	委託超商代收學雜費手續費，336人*2學期*6元。
312,261	466,464	外包費	466,464	
			388,720	游泳池救生員外包費，1人*10月*38,872元。
			77,744	暑期游泳班救生員外包費，1人*2月*38,872元。
	225,552	計時與計件人員酬金	232,912	
			166,400	閩客語教學支援人員鐘點費，13人*1節*40週*320元(教育部補助款)。
			21,632	閩客語教學支援人員鐘點費之外聘人員勞、健保及勞退費用(教育部補助款)。
			2,880	提撥暑期泳訓班工讀生勞退準備金，1人*2月*1,440元(收支對列)。
			42,000	暑期泳訓班工讀生薪津，280小時*150元(收支對列)。
82,900	86,000	體育活動費	84,000	
			76,000	文康活動費，本校編列教師38人，每人編列2,000元。
			8,000	文康活動費，本校編列特教教師4人，每人編列2,000元。
259,290	737,400	專業服務費	727,400	較上年度預算數737,400元，減少10,000元。
58,960	335,500	講課鐘點、稿費、出席審查及查詢費	332,900	
			14,400	資源班教材編輯費，2班*12月*600元。
			18,000	性別平等教育宣導活動講座鐘點費，9節*2,000元。
			20,000	小田園教育體驗學習講座鐘點費，10節*2,

臺北市地方教育發展基金－臺北市北投區清江國民小學

基金用途－國民教育計畫明細表

中華民國109年度

單位：新臺幣元

前年度 決算數	上年度 預算數	科 目	本 年 度 預 算 數	說 明
				000元。
			20,000	綠屋頂計畫講座鐘點費，10節*2,000元。
			250,000	暑期泳訓班教練鐘點費，500節*500元(收支對列)。
			8,000	家長教育成長暨志工培訓講座鐘點費，4節*2,000元。
			2,500	足球錦標賽領隊會議專家學者出席費，1人次*2,500元。
33,830	49,800	委託檢驗(定)試驗認證費	40,400	
			32,000	消防及建築安全檢測費(普通班級業務費)。
			8,400	飲水機水質檢驗費，7臺*1,200元。
	1,000	試務甄選費	3,000	
			3,000	教師甄選試務費用。
166,500	351,100	其他專業服務費	351,100	
			20,000	學生輔導指導費。
			72,000	工作人員午餐指導費，16人*9月*500元。
			94,500	學童午餐指導費，21班*1人*9月*500元。
			8,000	學童牙齒檢查費。
			129,600	足球錦標賽裁判費，4人*81場*400元。
			27,000	足球錦標賽防護員費，1人*9天*10小時*300元。
1,045,519	1,814,000	材料及用品費	1,577,000	
223,614	461,995	使用材料費	466,600	較上年度預算數461,995元，增加4,605元。
223,614	461,995	設備零件	466,600	
			85,500	教學用平板電腦，9部*9,500元(電腦專案計畫)(新增)。
			5,000	AED貼片2組*2,500元(由班級設備費移列)(新增)。
			20,000	麥克風20支*1,000元(由班級設備費移列)(新增)。
			4,200	資源班積木(由資源班設備費移列)。
			2,000	資源班益智遊戲器材(由資源班設備費移列)。
			22,800	資源班扇形桌12張*1,900元(由資源班設備費移列)(新增)。

臺北市地方教育發展基金－臺北市北投區清江國民小學

基金用途－國民教育計畫明細表

中華民國109年度

單位：新臺幣元

前年度 決算數	上年度 預算數	科 目	本 年 度 預 算 數	說 明
			9,000	大型教具整理箱18個*500元(由班級設備費移列)(新增)。
			5,000	立扇5臺*1,000元(由班級設備費移列)(新增)。
			40,000	公文櫃8臺*5,000元(W118*D40*H88cm)(由班級設備費移列)(新增)。
			20,000	工作桌，4張*5,000元(由班級設備費移列)。
			75,600	電腦設備維護及管理費，12班*6,300元(電腦專案計畫)。
			9,000	小田園教育體驗學習食農教育烹飪設備等。
			6,000	小田園教育體驗學習土耕教學零件：農具、澆水器具、水桶等。
			66,500	空氣門7組*9,500元(含安裝施工)(中央廚房設施設備工程移列)(新增)。
			66,000	LED燈座60座*1,100元(含安裝施工)(中央廚房設施設備工程移列)(新增)。
			30,000	綠屋頂計畫培養箱、澆水器材、水桶、造景、瓜網、防蟲資材等農具。
821,905	1,352,005	用品消耗	1,110,400	較上年度預算數1,352,005元，減少241,605元。
8,978	25,500	辦公(事務)用品	13,000	
			2,000	性別平等教育宣導活動文具紙張等辦公用品。
			5,000	小田園教育體驗學習文具紙張等辦公用品。
			6,000	足球錦標賽用文具用品。
	50,000	報章雜誌	52,495	
			3,000	資源班書籍(繪本)(由資源班設備移列)(新增)。
			49,495	各年級圖書(由班級設備費移列)。
14,505	19,000	醫療用品(非醫療院所使用)	21,000	
			15,000	健康中心藥品費(30班以下各校基數15,000元)。
			6,000	足球錦標賽藥品費。
798,422	1,257,505	其他用品消耗	1,023,905	

臺北市地方教育發展基金－臺北市北投區清江國民小學

基金用途－國民教育計畫明細表

中華民國109年度

單位：新臺幣元

前年度 決算數	上年度 預算數	科 目	本 年 度 預 算 數	說 明
			262,580	普通班教學材料費，19班*13,820元。
			119,000	弱勢學生用教科書，70人*1,700元。
			35,700	教學用教科書，21班*1,700元。
			129,600	含垃圾袋、消毒藥水、衛生清潔用品及教室布置費等，23班*7,200元(普通班級業務費)。
			20,000	兒童節慶活動費。
			39,000	敬師活動費，65人*600元。
			27,640	資源班教學材料費，2班*13,820元。
			14,400	含垃圾袋、消毒藥水、衛生清潔用品及教室布置費等，2班*7,200元(資源班級業務費)。
			44,500	電腦耗材(電腦專案計畫)。
			50,900	運動會經費(300元*23班+44,000元)。
			86,000	辦理學生各項活動所需相關費用，430人*2學期*100元(學生活動費)。
			35,000	小田園教育體驗學習土耕實作菜苗、種子、培養土及肥料等園藝資材。
			25,000	綠屋頂計畫菜苗、種子、肥料、培養土等。
			10,000	暑期泳訓班教學器材費(收支對列)。
			5,000	暑期泳訓班教學用品等雜支(收支對列)。
			3,000	暑期泳訓班教學環境布置費(收支對列)。
			11,500	暑期泳訓班消毒劑，50班*230元(收支對列)。
			2,000	家長教育成長暨志工培訓場地布置、茶水、各項耗材等。
			12,960	足球錦標賽裁判及工作人員逾時誤餐費用，162人次*80元。
			30,000	足球錦標賽用足球。
			60,125	足球錦標賽場地布置、開閉幕典禮、活動宣傳轉播、賽程公告、場地清潔養護、安全維護相關用品及設施器材等。
	4,000	租金、償債、利息及相關手續費	4,000	
	4,000	雜項設備租金	4,000	較上年度預算數4,000元，無增減。

臺北市地方教育發展基金－臺北市北投區清江國民小學

基金用途－國民教育計畫明細表

中華民國109年度

單位：新臺幣元

前年度 決算數	上年度 預算數	科 目	本 年 度 預 算 數	說 明
	4,000	雜項設備租金	4,000	
			4,000	電錶租費(普通班級業務費)。
701,239	893,000	會費、捐助、補助、分攤、照護 、救濟與交流活動費	812,000	
	10,000	捐助、補助與獎助	10,000	較上年度預算數10,000元，無增減。
	10,000	獎助學員生給與	10,000	
			10,000	教育關懷獎每校推薦1名學生獎助金。
701,239	883,000	補貼、獎勵、慰問、照護與救 濟	802,000	較上年度預算數883,000元，減少81,000元。
701,239	883,000	其他補貼、獎勵、慰問、照 護與救濟	802,000	
			650,000	清寒學生餐費補助，65人*200日*50元。
			30,000	本市市民第3胎就讀國小教育補助費，30人*1,000元。
			121,600	補助學校午餐使用有機蔬菜計畫，380人*40週*1次*8元。
			400	配合預算編列至千元，增列進位數400元。
172,300	195,000	其他	196,000	
172,300	195,000	其他支出	196,000	較上年度預算數195,000元，增加1,000元。
172,300	195,000	其他	196,000	
			16,800	國小游泳檢測未通過學生暑期游泳訓練班報名費(6年級)，3班*5,600元。
			100,800	執行學生路隊安全導護費及導護志工保險費(4人*2學期*20週*5日*2次*63元=100,800元)。
			43,000	班級自治費，430人*2學期*50元。
			29,400	課後社團活動費。
			6,000	足球錦標賽用獎盃、錦旗。

臺北市地方教育發展基金－臺北市北投區清江國民小學

基金用途－學前教育計畫明細表

中華民國109年度

單位：新臺幣元

前年度 決算數	上年度 預算數	科 目	本 年 度 預 算 數	說 明
11,393,155	10,385,000	合計	11,544,000	
11,240,107	10,022,000	用人費用	11,214,000	
7,981,328	7,141,860	正式員額薪資	8,053,860	較上年度預算數7,141,860元，增加912,000元。
7,354,782	6,421,860	職員薪金	7,333,860	7,333,860 教職員9人薪金(詳用人費用彙計表)。
626,546	720,000	工員工資	720,000	720,000 工員2人薪金(詳用人費用彙計表)。
46,592	69,667	超時工作報酬	67,115	較上年度預算數69,667元，減少2,552元。
46,592	69,667	加班費	67,115	57,733 不休假出勤加班費。 9,382 因公所需人員加班費。
1,717,733	1,461,733	獎金	1,575,733	較上年度預算數1,461,733元，增加114,000元。
768,385	569,000	考績獎金	569,000	569,000 依考績法規定核發之獎金。
949,348	892,733	年終獎金	1,006,733	1,006,733 依規定於年節加發之獎金。
651,946	613,440	退休及卹償金	701,424	較上年度預算數613,440元，增加87,984元。
613,768	591,840	職員退休及離職金	679,824	679,824 提撥退撫基金。
38,178	21,600	工員退休及離職金	21,600	21,600 提撥勞工退休準備金。
842,508	735,300	福利費	815,868	較上年度預算數735,300元，增加80,568元。
745,366	641,460	分擔員工保險費	722,028	722,028 分擔公保、勞保、健保費。
860	6,020	傷病醫藥費	6,020	4,300 幼兒園教保人員健康檢查費，5人*860元。 1,720 幼兒園廚工健康檢查費，2人*860元。
80,282	71,820	員工通勤交通費	71,820	15,120 教職員上下班交通費，2人*12月*1段*630元。 56,700 教師上下班交通費，9人*10月*1段*630元。

臺北市地方教育發展基金－臺北市北投區清江國民小學

基金用途－學前教育計畫明細表

中華民國109年度

單位：新臺幣元

前年度 決算數	上年度 預算數	科 目	本 年 度 預 算 數	說 明
16,000	16,000	其他福利費	16,000	
			16,000	休假旅遊補助費。
61,922	66,000	服務費用	64,000	
21,422	25,500	一般服務費	23,500	較上年度預算數25,500元，減少2,000元。
972	3,500	佣金、匯費、經理費及手續費	1,500	
			1,152	幼兒園委託超商代收學雜費手續費，96人*2學期*6元。
			348	配合預算編列至千元，增列進位數348元。
20,450	22,000	體育活動費	22,000	
			16,000	文康活動費，本校編列教職員8人，每人編列2,000元。
			6,000	文康活動費，本校編列契約進用教保員1人，廚工2人，合計3人，每人編列2,000元(上述人員係幼托整合前得編列文康活動費之人員)。
40,500	40,500	專業服務費	40,500	較上年度預算數40,500元，無增減。
40,500	40,500	其他專業服務費	40,500	
			40,500	學童午餐指導費，9人*9月*500元。
39,600		材料及用品費	20,000	
39,600		使用材料費	20,000	新增項目
39,600		設備零件	20,000	
			12,510	收納櫃3個*4,170元，(由幼兒園設備費移列)(新增)。
			7,490	德國傾斜堆高樂(方塊積木)1組，(由幼兒園設備費移列)(新增)。
23,266	201,000	會費、捐助、補助、分攤、照護、救濟與交流活動費	150,000	
23,266	201,000	補貼、獎勵、慰問、照護與救濟	150,000	較上年度預算數201,000元，減少51,000元。
23,266	201,000	其他補貼、獎勵、慰問、照護與救濟	150,000	
			36,180	危機家庭幼生餐點費補助，2人*9月*2,010元。
			93,064	低收入戶家庭幼生月費補助，4人*2學期*11,633元。

臺北市地方教育發展基金－臺北市北投區清江國民小學

基金用途－學前教育計畫明細表

中華民國109年度

單位：新臺幣元

前年度 決算數	上年度 預算數	科 目	本 年 度 預 算 數	說 明
			19,968	補助學校午餐使用有機蔬菜計畫，104人*40週*1次*4.8元。
			788	配合預算編列至千元，增列進位數788元。
28,260	96,000	其他	96,000	
28,260	96,000	其他支出	96,000	較上年度預算數96,000元，無增減。
28,260	96,000	其他	96,000	
			96,000	幼兒導護費(4班以上按4人計算，4人*2學期*20週*5日*2次*60元=96,000元)

臺北市地方教育發展基金－臺北市北投區清江國民小學

基金用途－一般行政管理計畫明細表

中華民國109年度

單位：新臺幣元

前年度 決算數	上年度 預算數	科 目	本 年 度 預 算 數	說 明
12,175,153	14,084,000	合計	12,893,000	
10,249,958	11,872,000	用人費用	10,644,000	
6,833,357	7,776,000	正式員額薪資	6,948,000	較上年度預算數7,776,000元，減少828,000元。
6,038,117	7,044,000	職員薪金	6,216,000	
			6,216,000	教職員9人薪金(詳用人費用彙計表)。
795,240	732,000	工員工資	732,000	
			732,000	工員2人工資(詳用人費用彙計表)。
8,230		聘僱及兼職人員薪資		
8,230		兼職人員酬金		
242,268	359,164	超時工作報酬	318,924	較上年度預算數359,164元，減少40,240元。
242,268	359,164	加班費	318,924	
			308,798	不休假出勤加班費。
			1,056	因公所需人員加班費(統籌業務費)。
			9,070	因公所需人員加班費。
1,603,593	2,071,000	獎金	1,862,500	較上年度預算數2,071,000元，減少208,500元。
762,046	1,099,000	考績獎金	994,000	
			994,000	依考績法規定核發之獎金。
841,547	972,000	年終獎金	868,500	
			868,500	依規定於年節加發之獎金。
679,935	665,088	退休及卹償金	586,464	較上年度預算數665,088元，減少78,624元。
561,241	606,528	職員退休及離職金	527,904	
			527,904	提撥退撫基金。
118,694	58,560	工員退休及離職金	58,560	
			58,560	提撥勞工退休準備金。
882,575	1,000,748	福利費	928,112	較上年度預算數1,000,748元，減少72,636元。
648,289	681,108	分擔員工保險費	608,472	
			608,472	分擔公保、勞保、健保費。
86,818	143,640	員工通勤交通費	143,640	
			7,560	職員、技工、工友上下班交通費，1人*12月*1段*630元。
			136,080	職員、技工、工友上下班交通費，9人*12月

臺北市地方教育發展基金－臺北市北投區清江國民小學

基金用途－一般行政管理計畫明細表

中華民國109年度

單位：新臺幣元

前年度 決算數	上年度 預算數	科 目	本 年 度 預 算 數	說 明
				* 2段*630元。
147,468	176,000	其他福利費	176,000	
			176,000	休假旅遊補助費。
1,540,044	1,903,000	服務費用	1,939,000	
1,368		郵電費		
1,368		郵費		
200		保險費		
200		責任保險費		
1,158,805	1,291,416	一般服務費	1,327,824	較上年度預算數1,291,416元，增加36,408元。
1,137,405	1,269,416	外包費	1,305,824	
			200,000	消化超額職工(技工、工友)業務外包費，5人*40,000元。
			1,105,824	校警業務外包費，2人*12月*46,076元。
21,400	22,000	體育活動費	22,000	
			22,000	文康活動費，本校編列教職員9人、工員2人，合計11人，每人編列2,000元。
307,671	539,584	專業服務費	539,176	較上年度預算數539,584元，減少408元。
307,671	539,584	其他專業服務費	539,176	
			539,176	校園安全機械定點、機動巡邏等保全費用。
72,000	72,000	公共關係費	72,000	較上年度預算數72,000元，無增減。
72,000	72,000	公共關係費	72,000	
			72,000	校長特別費，12月*6,000元。
382,351	306,000	材料及用品費	307,000	
382,351	306,000	用品消耗	307,000	較上年度預算數306,000元，增加1,000元。
382,351	306,000	辦公(事務)用品	307,000	
			306,104	統籌業務費計算如下:普通班19班、附設幼兒園4班，1,290元*15班*12月=232,200元，810元*8班*12月=77,760元，以上合計309,960元，除依實際需求移列加班費1,056元及會費2,800元外，其餘如列數。
			896	配合預算編列至千元，增列進位數896元。
2,800	3,000	會費、捐助、補助、分攤、照護、救濟與交流活動費	3,000	

臺北市地方教育發展基金－臺北市北投區清江國民小學

基金用途－一般行政管理計畫明細表

中華民國109年度

單位：新臺幣元

前年度 決算數	上年度 預算數	科 目	本 年 度 預 算 數	說 明
2,800	3,000	會費	3,000	較上年度預算數3,000元，無增減。
2,800	3,000	職業團體會費	3,000	
			200	配合預算編列至千元，增列進位數200元。
			1,000	護理師1人公會會費(統籌業務費)。
			1,800	營養師1人公會會費(統籌業務費)。

臺北市地方教育發展基金－臺北市北投區清江國民小學

基金用途－建築及設備計畫明細表

中華民國109年度

單位：新臺幣元

前年度 決算數	上年度 預算數	科 目	本 年 度 預 算 數	說 明
12,521,842	4,511,000	合計	7,554,000	
12,521,842	4,511,000	購建固定資產、無形資產及非理財 目的之長期投資	7,554,000	
846,056	1,042,000	購建固定資產	2,297,000	
846,056	1,042,000	一般建築及設備計畫	2,297,000	
		校園前瞻基礎建設	315,000	
		購置機械及設備	315,000	
			315,000	新購無線基地臺，21臺*15,000 元(電腦專案計畫)。
		多功能教室改建工程	600,000	
		購置機械及設備	100,000	
			100,000	新購投影機(含配管配線及安 裝)。
		購置交通及運輸設備	450,000	
			300,000	新購音響設備(含配管配線及 安裝)。
			150,000	新購麥克風設備(含配管配線 及安裝)。
		購置雜項設備	50,000	
			50,000	新購投影幕(含配管配線及安 裝)。
		班級設備	211,000	
		購置機械及設備	123,000	
			75,000	教務處汰舊換新LCD短焦燈泡 投影機3臺*25,000元。
			48,000	總務處新購高壓噴水清洗機1 臺。
		購置雜項設備	88,000	
			41,000	營養師辦公室汰舊換新一對一 分離式冷氣機1臺(7.1KW，含 安裝)。
			15,000	教務處新購電冰箱1臺(容量 ：250公升)。
			32,000	總務處汰舊換新窗型冷氣機1 臺(7.1KW，含安裝)。
496,320	498,000	資訊設備	1,114,000	
496,320	498,000	購置機械及設備	1,114,000	

臺北市地方教育發展基金－臺北市北投區清江國民小學

基金用途－建築及設備計畫明細表

中華民國109年度

單位：新臺幣元

前年度 決算數	上年度 預算數	科 目	本 年 度 預 算 數	說 明
			1,025,000	汰舊換新個人電腦41部*25,000元(電腦專案計畫)。
			89,000	汰舊換新網路及資訊周邊設備(電腦專案計畫)。
		幼兒園設備	57,000	
		購置雜項設備	57,000	
			30,000	新購單位積木1組。
			27,000	新購櫟木單位積木1組。
349,736	544,000	校園設備		
179,800	163,200	購置機械及設備		
38,000	65,800	購置交通及運輸設備		
131,936	315,000	購置雜項設備		
31,600	36,000	購置無形資產	36,000	
31,600	36,000	一般建築及設備計畫	36,000	
31,600	36,000	資訊設備	36,000	
31,600	36,000	購置電腦軟體	36,000	
			36,000	電腦教學軟體費(電腦專案計畫)。
11,644,186	3,433,000	遞延支出	5,221,000	
11,644,186	3,433,000	一般建築及設備計畫	5,221,000	
		中央廚房設施設備	1,918,000	
		遞延修繕房屋建築支出	1,918,000	
			1,764,200	一、施工費。
			119,492	二、委託技術服務費(總包價法)。
			34,308	三、工程管理費(按施工費約2%提列)。
		多功能教室改建工程	1,617,000	
		遞延修繕房屋建築支出	1,617,000	
			1,426,500	一、施工費。
			162,120	二、委託技術服務費(總包價法)。
			28,380	三、工程管理費(按施工費約2%提列)。
		校門口排水改善工程	1,686,000	
		其他遞延支出	1,686,000	

臺北市地方教育發展基金－臺北市北投區清江國民小學

基金用途－建築及設備計畫明細表

中華民國109年度

單位：新臺幣元

前年度 決算數	上年度 預算數	科 目	本 年 度 預 算 數	說 明
			1,533,000	一、施工費。
			122,640	二、委託技術服務費(總包價 法)。
			30,360	三、工程管理費(按施工費約 2%提列)。
11,644,186	3,433,000	校園整修工程		
8,522,140	3,433,000	遞延修繕房屋建築支出		
3,122,046		其他遞延支出		

本 頁 空 白

預算參考表

臺北市地方教育發展基金－臺北市北投區清江國民小學

預計平衡表

中華民國109年12月31日

單位：新臺幣千元

107年(前年) 12月31日 決算數	科 目	109年12月31日 預計數	108年12月31日 預計數	比較增減(-)
3,334,576	資產合計	3,327,062	3,330,690	-3,628
3,334,576	資產	3,327,062	3,330,690	-3,628
13,515	流動資產	6,001	9,629	-3,628
13,365	現金	5,851	9,479	-3,628
13,365	銀行存款	5,851	9,479	-3,628
150	預付款項	150	150	
150	預付費用	150	150	
2,072	投資、長期應收款項、貸墊款及準備金	2,072	2,072	
2,072	準備金	2,072	2,072	
1,992	退休及離職準備金	1,992	1,992	
81	其他準備金	81	81	
3,318,989	其他資產	3,318,989	3,318,989	
3,318,989	什項資產	3,318,989	3,318,989	
147	暫付及待結轉帳項	147	147	
3,318,841	代管資產	3,318,841	3,318,841	
3,334,576	負債及基金餘額合計	3,327,062	3,330,690	-3,628
3,326,472	負債	3,326,472	3,326,472	
4,409	流動負債	4,409	4,409	
4,409	應付款項	4,409	4,409	
4,409	應付代收款	4,409	4,409	
	應付費用			
	應付工程款			
3,322,063	其他負債	3,322,063	3,322,063	
3,322,063	什項負債	3,322,063	3,322,063	
1,230	存入保證金	1,230	1,230	
1,992	應付退休及離職金	1,992	1,992	
3,318,841	應付代管資產	3,318,841	3,318,841	
	暫收及待結轉帳項			
8,104	基金餘額	590	4,218	-3,628
8,104	基金餘額	590	4,218	-3,628
8,104	基金餘額	590	4,218	-3,628
8,104	累積餘額	590	4,218	-3,628

註：2.信託代理與保證資產(負債)前年度決算數0元，上年度預計數0元，本年度預計數0元。3.或有資產(負債)0元。4.本基金自93年度起，本固定項目分開原則，將屬長期固定帳項，包括固定資產145,586,986元、無形資產100,253元及長期債務0元等，另立帳類管理，未納入本表。

臺北市地方教育發展基金一

各項費用

中華民國

前年度 決算數	上年度 預算數	計畫別		合計	國民教育計畫
		用途別科目			
121,028,656	118,626,000	合計		117,218,000	85,227,000
100,387,947	104,248,000	用人費用		100,388,000	78,530,000
48,967,675	49,477,860	正式員額薪資		47,929,860	32,928,000
47,545,889	48,025,860	職員薪金		46,477,860	32,928,000
1,421,786	1,452,000	工員工資		1,452,000	
711,985	853,712	聘僱及兼職人員薪資		954,032	954,032
418,992	418,992	約僱職員薪金		418,992	418,992
292,993	434,720	兼職人員酬金		535,040	535,040
699,948	908,966	超時工作報酬		906,058	520,019
699,948	908,966	加班費		906,058	520,019
11,040,290	13,395,105	獎金		12,799,081	9,360,848
4,931,186	7,158,000	考績獎金		6,781,000	5,218,000
6,109,104	6,237,105	年終獎金		6,018,081	4,142,848
32,841,695	32,405,448	退休及卹償金		31,466,652	30,178,764
31,829,448	32,325,288	職員退休及離職金		31,386,492	30,178,764
1,012,247	80,160	工員退休及離職金		80,160	
6,126,354	7,206,909	福利費		6,332,317	4,588,337
4,718,199	4,265,580	分擔員工保險費		4,140,864	2,810,364
110,860	293,020	傷病醫藥費		293,020	287,000
428,310	601,020	員工通勤交通費		601,020	385,560
868,985	2,047,289	其他福利費		1,297,413	1,105,413
5,723,532	6,355,000	服務費用		6,111,000	4,108,000
1,197,766	1,997,738	水電費		1,754,272	1,754,272
975,489	1,261,110	工作場所電費		1,003,039	1,003,039
184,999	196,628	工作場所水費		211,233	211,233
37,278	540,000	氣體費		540,000	540,000
1,368		郵電費			
1,368		郵費			
26,315	38,440	旅運費		33,170	33,170
26,315	38,440	國內旅費		33,170	33,170
900	16,500	印刷裝訂與廣告費		7,500	7,500

臺北市北投區清江國民小學

彙計表

109年度

單位：新臺幣元

學前教育計畫	一般行政管理計畫	建築及設備計畫			
11,544,000	12,893,000	7,554,000			
11,214,000	10,644,000				
8,053,860	6,948,000				
7,333,860	6,216,000				
720,000	732,000				
67,115	318,924				
67,115	318,924				
1,575,733	1,862,500				
569,000	994,000				
1,006,733	868,500				
701,424	586,464				
679,824	527,904				
21,600	58,560				
815,868	928,112				
722,028	608,472				
6,020					
71,820	143,640				
16,000	176,000				
64,000	1,939,000				

臺北市地方教育發展基金一

各項費用

中華民國

前年度 決算數	上年度 預算數	計畫別		合計	國民教育計畫
		用途別科目			
900	16,500	印刷及裝訂費		7,500	7,500
2,232,094	781,810	修理保養及保固費		781,450	781,450
659,365	322,000	一般房屋修護費		322,000	322,000
53,211	97,800	機械及設備修護費		97,440	97,440
1,519,518	362,010	雜項設備修護費		362,010	362,010
200	24,000	保險費		16,800	16,800
200		責任保險費			
	24,000	其他保險費		16,800	16,800
1,585,428	2,107,028	一般服務費		2,138,732	787,408
11,012	15,596	佣金、匯費、經理費及手續費		5,532	4,032
1,449,666	1,735,880	外包費		1,772,288	466,464
	225,552	計時與計件人員酬金		232,912	232,912
124,750	130,000	體育活動費		128,000	84,000
607,461	1,317,484	專業服務費		1,307,076	727,400
58,960	335,500	講課鐘點、稿費、出席審查及查詢費		332,900	332,900
33,830	49,800	委託檢驗(定)試驗認證費		40,400	40,400
	1,000	試務甄選費		3,000	3,000
514,671	931,184	其他專業服務費		930,776	351,100
72,000	72,000	公共關係費		72,000	
72,000	72,000	公共關係費		72,000	
1,467,470	2,120,000	材料及用品費		1,904,000	1,577,000
263,214	461,995	使用材料費		486,600	466,600
263,214	461,995	設備零件		486,600	466,600
1,204,256	1,658,005	用品消耗		1,417,400	1,110,400
391,329	331,500	辦公(事務)用品		320,000	13,000
	50,000	報章雜誌		52,495	52,495
14,505	19,000	醫療用品(非醫療院所使用)		21,000	21,000
798,422	1,257,505	其他用品消耗		1,023,905	1,023,905
	4,000	租金、償債、利息及相關手續費		4,000	4,000
	4,000	雜項設備租金		4,000	4,000
	4,000	雜項設備租金		4,000	4,000

臺北市北投區清江國民小學

彙計表

109年度

單位：新臺幣元

學前教育計畫	一般行政管理計畫	建築及設備計畫			
23,500	1,327,824				
1,500					
	1,305,824				
22,000	22,000				
40,500	539,176				
40,500	539,176				
	72,000				
	72,000				
20,000	307,000				
20,000					
20,000					
	307,000				
	307,000				

臺北市地方教育發展基金一

各項費用

中華民國

前年度 決算數	上年度 預算數	計畫別	合計	國民教育計畫
		用途別科目		
12,521,842	4,511,000	購建固定資產、無形資產及非理財目的 之長期投資	7,554,000	
846,056	1,042,000	購建固定資產	2,297,000	
676,120	661,200	購置機械及設備	1,652,000	
38,000	65,800	購置交通及運輸設備	450,000	
131,936	315,000	購置雜項設備	195,000	
31,600	36,000	購置無形資產	36,000	
31,600	36,000	購置電腦軟體	36,000	
11,644,186	3,433,000	遞延支出	5,221,000	
8,522,140	3,433,000	遞延修繕房屋建築支出	3,535,000	
3,122,046		其他遞延支出	1,686,000	
727,305	1,097,000	會費、捐助、補助、分攤、照護、救濟 與交流活動費	965,000	812,000
2,800	3,000	會費	3,000	
2,800	3,000	職業團體會費	3,000	
	10,000	捐助、補助與獎助	10,000	10,000
	10,000	獎助學員生給與	10,000	10,000
724,505	1,084,000	補貼、獎勵、慰問、照護與救濟	952,000	802,000
724,505	1,084,000	其他補貼、獎勵、慰問、照護與救 濟	952,000	802,000
200,560	291,000	其他	292,000	196,000
200,560	291,000	其他支出	292,000	196,000
200,560	291,000	其他	292,000	196,000

臺北市北投區清江國民小學

彙計表

109年度

單位：新臺幣元

學前教育計畫	一般行政管理計畫	建築及設備計畫			
		7,554,000			
		2,297,000			
		1,652,000			
		450,000			
		195,000			
		36,000			
		36,000			
		5,221,000			
		3,535,000			
		1,686,000			
150,000	3,000				
	3,000				
	3,000				
150,000					
150,000					
96,000					
96,000					
96,000					

臺北市地方教育發展基金－臺北市北投區清江國民小學

員工人數彙計表

中華民國109年度

單位：人

計 畫 及 項 目	上年度最高可 進用員額數	本年度 增減(-)數	本年度最高可 進用員額數	說 明
合計	66	-1	65	
國民教育計畫部分	44	-1	43	
正式職員	43	-1	42	
臨時職員	1		1	
學前教育計畫部分	11		11	
正式職員	9		9	
正式工員	2		2	
一般行政管理計畫部分	11		11	
正式職員	9		9	
正式工員	2		2	

註：1.本表不包含臨時工員人數。

2.本表臨時職員係指奉准有案之約聘僱人員。

3.外包費編列救生員1人、校警外包2人等，計177萬2,288元。 4.計時與計件人員酬金編列閩客語教學支援人員鐘點費、暑期泳池工讀生時薪等，計23萬2,912元。

本 頁 空 白

臺北市地方教育發展基金一

用人費用

中華民國

計畫及項目	合計	正式 員額 薪資	聘僱 人員 薪資	超時 工作 報酬	津貼	獎 金		
						年終獎金	考績獎金	其他
合計	100,388,000	47,929,860	418,992	906,058		6,018,081	6,781,000	
國民教育計畫	78,530,000	32,928,000	418,992	520,019		4,142,848	5,218,000	
職員薪金	32,928,000	32,928,000						
約僱職員薪金	418,992		418,992					
兼職人員酬金	535,040							
加班費	520,019			520,019				
考績獎金	5,218,000						5,218,000	
年終獎金	4,142,848					4,142,848		
職員退休及離職金	30,178,764							
分擔員工保險費	2,810,364							
傷病醫藥費	287,000							
員工通勤交通費	385,560							
其他福利費	1,105,413							
學前教育計畫	11,214,000	8,053,860		67,115		1,006,733	569,000	
職員薪金	7,333,860	7,333,860						
工員工資	720,000	720,000						
加班費	67,115			67,115				
考績獎金	569,000						569,000	
年終獎金	1,006,733					1,006,733		
職員退休及離職金	679,824							
工員退休及離職金	21,600							
分擔員工保險費	722,028							
傷病醫藥費	6,020							

臺北市北投區清江國民小學

彙計表

109年度

單位：新臺幣元

退休及卹償金		資遣費	福 利 費					提繳費	兼任 人員 用人 費用
退休金	卹償金		分擔 保險費	傷病 醫藥費	提撥 福利金	員工通勤 交通費	其他		
31,466,652			4,140,864	293,020		601,020	1,297,413	535,040	
30,178,764			2,810,364	287,000		385,560	1,105,413	535,040	
30,178,764			2,810,364	287,000		385,560	1,105,413	535,040	
701,424			722,028	6,020		71,820	16,000		
679,824			722,028	6,020					
21,600									

臺北市地方教育發展基金一

用人費用

中華民國

計畫及項目	合計	正式 員額 薪資	聘僱 人員 薪資	超時 工作 報酬	津貼	獎 金		
						年終獎金	考績獎金	其他
員工通勤 交通費	71,820							
其他福利 費	16,000							
一般行政管 理計畫	10,644,000	6,948,000		318,924		868,500	994,000	
職員薪金	6,216,000	6,216,000						
工員工資	732,000	732,000						
加班費	318,924			318,924				
考績獎金	994,000						994,000	
年終獎金	868,500					868,500		
職員退休 及離職金	527,904							
工員退休 及離職金	58,560							
分擔員工 保險費	608,472							
員工通勤 交通費	143,640							
其他福利 費	176,000							

註：1.本表不包含臨時工員薪津。

2.本表兼任人員用人費用，係學校教職員兼課或請假代課鐘點費。3.外包費編列救生員1人、校警外包2人等，計177萬2,288元。4.計時與計件人員酬金編列閩客語教學支援人員鐘點費、暑期泳池工讀生時薪等，計23萬2,912元。

臺北市北投區清江國民小學

彙計表

109年度

單位：新臺幣元

退休及卹償金		資遣費	福 利 費					提繳費	兼任 人員 用人 費用
退休金	卹償金		分擔 保險費	傷病 醫藥費	提撥 福利金	員工通勤 交通費	其他		
586,464			608,472			71,820	16,000		
527,904						143,640	176,000		
58,560			608,472			143,640	176,000		

臺北市地方教育發展基金一

聘用及約僱

中華民國

區分及職稱	人數	擔任工作	聘用或約僱 起訖期間	薪點	年需經費
合計	1				520,000
約僱人員小計	1				520,000
約僱人員(280)	1	辦理學校行政事務	109/1/1-109/12/31	280	520,000

臺北市北投區清江國民小學

人員明細表

109年度

單位：新臺幣元

小計	月 支			離職 儲金	經費來源 及其科目
	折合 金額	勞保 保險費	健康 保險費		
34,916	34,916				國民教育計畫

臺北市地方教育發展基金－臺北市北投區清江國民小學

單位（或計畫）成本分析表

中華民國109年度

單位：新臺幣千元

計 畫 別	單 位	單位成本(元)或 平均利(費)率	數 量	預 算 數	說 明
合計				117,218	
國民教育計畫				85,227	
學前教育計畫				11,544	
一般行政管理計畫				12,893	
建築及設備計畫				7,554	

臺北市地方教育發展基金－臺北市北投區清江國民小學

5年來主要業務計畫分析表

中華民國109年度

單位：新臺幣千元

年度及項目	單位	數量	單位成本(元)或 平均利(費)率	金額	說明
(本)年度預算數					
國民教育計畫				85,227	
學前教育計畫				11,544	
(上)年度預算數					
國民教育計畫				89,646	
學前教育計畫				10,385	
(前)年度決算數					
國民教育計畫				84,939	
學前教育計畫				11,393	
(106)年度決算數					
國民教育計畫				83,125	
學前教育計畫				10,980	
(105)年度決算數					
國民教育計畫				86,626	
學前教育計畫				11,697	

臺北市地方教育發展基金－臺北市北投區清江國民小學

資本資產明細表

中華民國109年度

單位：新臺幣千元

項 目	取得成本 (期初餘額)	以前年度 累計折舊/ 長期投資 評 價	本 年 度 變 動				主要增減 原因說明	本年度累計折 舊/長期投資 評價變動數	期末餘額
			增加		減少				
			金額	類型	金額	類型			
資產	208,325	58,524	2,333		34		6,413	145,687	
土地改良物	12,249	6,387					989	4,872	
房屋及建築	158,881	23,306					2,678	132,897	
機械及設備	22,998	16,558	1,652	增置			2,303	5,788	
交通及運輸 設備	2,229	1,699	450	增置			154	826	
雜項設備	11,870	10,574	195	增置			288	1,203	
電腦軟體	98		36	增置	34	無形資 產攤銷		100	