

中華民國 110 年度

4-0501651

臺北市總預算案

臺北市政府教育局主管

臺北市地方教育發展基金

臺北市北投區清江國民小學附屬單位預算之分預算

(特別收入基金)

臺北市北投區清江國民小學編

臺北市地方教育發展基金－臺北市北投區清江國民小學

目次

中華民國110年度

一、財務摘要	第 1 頁
二、業務計畫及預算概要	第 3 -12 頁
三、預算主要表	
(一) 基金來源、用途及餘絀預計表	第 13 頁
(二) 現金流量預計表	第 14 頁
四、預算明細表	
(一) 基金來源－服務收入明細表	第 15 頁
(二) 基金來源－財產處分收入明細表	第 16 頁
(三) 基金來源－其他財產收入明細表	第 17 頁
(四) 基金來源－公庫撥款收入明細表	第 18 頁
(五) 基金來源－學雜費收入明細表	第 19 頁
(六) 基金來源－雜項收入明細表	第 20 頁
(七) 基金用途－國民教育計畫明細表	第 21 -29 頁
(八) 基金用途－學前教育計畫明細表	第 30 -32 頁
(九) 基金用途－一般行政管理計畫明細表	第 33 -35 頁
(十) 基金用途－建築及設備計畫明細表	第 36 -38 頁
五、預算參考表	
(一) 預計平衡表	第 39 頁
(二) 各項費用彙計表	第 40 -45 頁
(三) 員工人數彙計表	第 46 頁
(四) 用人費用彙計表	第 48 -51 頁
(五) 聘用及約僱人員明細表	第 52 -53 頁
(六) 單位（或計畫）成本分析表	第 54 頁

臺北市地方教育發展基金－臺北市北投區清江國民小學

目 次

中華民國110年度

(七) 5年來主要業務計畫分析表 第 55 頁

(八) 資本資產明細表 第 56 頁

臺北市地方教育發展基金－臺北市北投區清江國民小學

財務摘要

中華民國110年度

單位：新臺幣千元

項 目	本 年 度	上 年 度	比較增減數	%
經營成績：				
基金來源	119,022	113,590	5,432	4.78
基金用途	124,212	117,218	6,994	5.97
賸餘(短絀)	-5,190	-3,628	-1,562	--
餘絀情形：				
基金餘額	1,064	6,254	-5,190	-82.99
現金流量(註)：				
現金及約當現金之淨增 (減)	-5,190	-3,628	-1,562	--

附註：現金流量係採現金及約當現金基礎，包括現金及自投資日起3個月內到期或清償之債權證券。

本 頁 空 白

業務計畫及預算概要

臺北市地方教育發展基金－臺北市北投區清江國民小學

業務計畫及預算概要

中華民國 110 年度

壹、基金概況

一、設立宗旨及願景：

- (一) 本校遵照憲法第 158 條及 160 條規定，教育文化應發展國民之民族精神、自治精神，國民道德與健全體格、科學及生活智能，以培養八大學習領域及十大基本能力。
- (二) 本校自 91 年度起依教育經費編列與管理法第 13 條規定設置「臺北市地方教育發展基金」，以促進教育健全發展，提昇教育經費運用績效。
- (三) 本校以「健康、合作、國際、卓越」為願景，透過教師專業發展及家長會正向參與，培育身心健康、主動學習，並具備良好品德的學童。

二、施政重點：

- (一) 開啟多元智慧：尊重每個學生獨特的個性，以多元智慧的觀點協助他找到生命的亮點，肯定天生我才必有用，能知於學，樂於學。
- (二) 培養生活能力：培養學生帶得走的公民關鍵能力，強化自我管理、閱讀理解、理性批判、問題解決、奉獻服務、溝通表達等核心素養。
- (三) 蘊育人文情懷：在溫馨開放的校園文化中，孕育人文情懷，學會尊重、包容；建構生命的價值、完成人性的開展。
- (四) 建置溫馨民主的校園文化：
 1. 以參與式管理、落實行政、教師會、家長會三者的良性互動。
 2. 以學生第一，教學優先的觀念提昇行政服務效率。
 3. 放下威權心態，開啟校園民主之風氣。
- (五) 推動適性教學：
 1. 落實校本課程理念，採多元化、活潑化的教學及評量。
 2. 運用校內、外資源，加強多元學習能力。
 3. 關懷相對弱勢學生之教學及輔導。
 4. 推動行動學習，充實學生運用資訊之知能，並提昇教師運用學習載具教學之能力。

臺北市地方教育發展基金－臺北市北投區清江國民小學

業務計畫及預算概要

中華民國 110 年度

(六) 辦理發展性的訓輔活動：

1. 辦理各項活動、競賽及展演。
2. 推動校內外學習服務。
3. 發展績優社團及校隊，如足球隊、扯鈴隊等。
4. 加強新興領域教育的辦理，並融入各科教學以收成效。

三、組織概況：

本校設置校長 1 人，綜理全校校務，下設教務處、學生事務處、總務處、輔導室、會計室、人事室及幼兒園等單位。

內部分層業務如下：

(一) 教務處：秉承校長之命，辦理全校教務事項。

1. 教學組：掌理課程編排、課業考查、學藝競賽、教學研究、教師進修、差假教師調代課及缺補課之查核等事項。
2. 註冊組：掌理註冊、編班、轉學、學籍保管、各項獎助學金補助及成績考查等有關學籍事項，教科書編選、教學用具之管理、保管及出版學校刊物等有關事項。
3. 資訊組：掌理電腦設備及區域網路之管理、保管等事項。

(二) 學生事務處：秉承校長之命，辦理全校學生事務事項。

1. 體育組：掌理學生體育活動、體格鍛鍊等事項。
2. 生教組：掌理訓育計畫之擬定及辦理各類訓育等活動、學生日常生活常規，辦理交通導護各項事項。
3. 衛生組：掌理健康檢查，個人及環境衛生檢查、保健等事項。

(三) 總務處：秉承校長之命，辦理全校總務事項。

1. 事務組：掌理校舍、校具、財產、物品採購保管、工程發包、監工及驗收，文件收發登錄、撰擬繕校、典守學校印信、檔案保管、整理各項會議紀錄及校史等事項。
2. 出納組：辦理現金、票據、契約之保管等收支移轉等事項。

(四) 輔導室：秉承校長之命，視學生身心狀況及需求提供發展性輔導，介入性輔導或處理性輔導，並掌理學生輔導與諮商，實施適性生涯輔導等事項。

特教組：掌理學生個案建立、學習輔導、生活輔導、生涯輔導及兩性教育、親職教育等事項，辦理輔導資料搜集建檔、組訓愛心家長、實施測驗、社區人力整合、出版親職刊物等事項、擬訂特

臺北市地方教育發展基金 - 臺北市北投區清江國民小學

業務計畫及預算概要

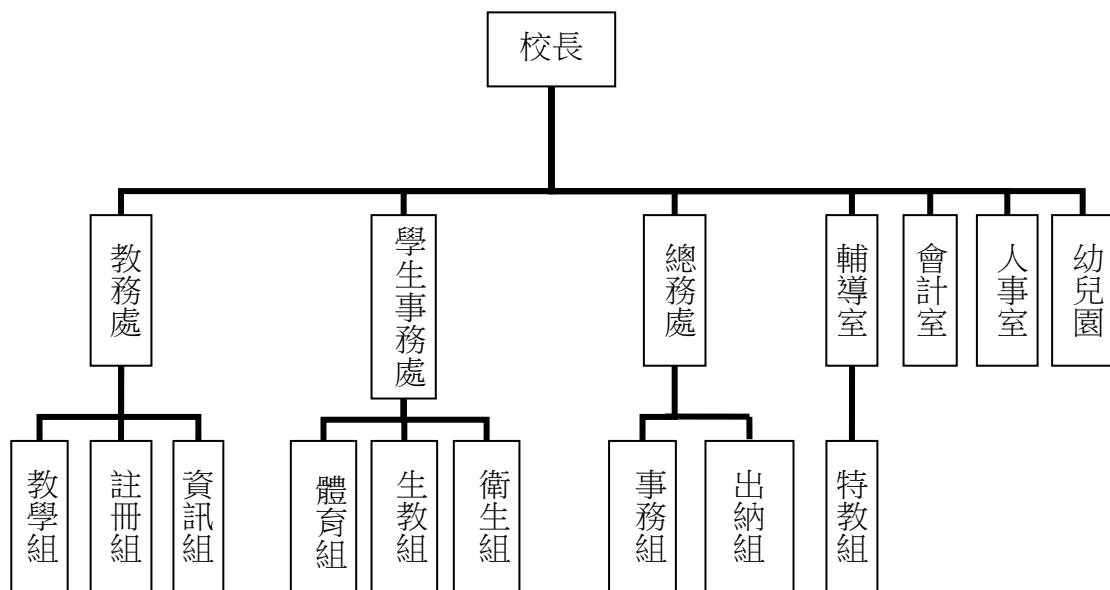
中華民國 110 年度

殊教育計畫章則、親師輔導諮詢、特教班甄選鑑別、實施各項診斷測驗、特教兒童追蹤輔導等事項。

(五) 會計室：秉承上級主計機關之監督與指導，並受校長之指揮，依法辦理歲計、會計、統計等事項。

(六) 人事室：秉承上級人事機關之監督與指導，並受校長之指揮，依法辦理人事管理查核等事項。

(七) 幼兒園：秉承校長之命，綜理園務、規劃幼兒教學、保育、環境與各項措施。



四、基金歸類及屬性：

本校地方教育發展基金依據教育經費編列與管理法第 13 條規定設置，本基金為預算法第 4 條第 1 項第 2 款第 5 目所定之特別收入基金，以本府教育局為管理機關。

臺北市地方教育發展基金－臺北市北投區清江國民小學

業務計畫及預算概要

中華民國 110 年度

貳、業務計畫

一、基金來源：

單位：新臺幣千元

業務計畫	本年度預算數	實施內容
勞務收入	428	本年度預計辦理游泳訓練班報名費及教師甄選報名費等收入。
財產收入	81	本年度預計辦理財產報廢變賣之殘值收入、教職員工停車收入、校園場地開放收入等。
政府撥入收入	115,378	本年度預計由公庫撥入數。
教學收入	2,328	本年度預計收取學生之學費、雜費等收入。
其他收入	807	本年度預計收取數位學生證補卡費及其他雜項收入。

二、基金用途：

單位：新臺幣千元

業務計畫	本年度預算數	實施內容
國民教育計畫	85,987	本年度預計辦理教學事項為： 1. 各項教學、學生事務及輔導等業務。 2. 新購教具、圖書等各科教學設備，充實各科教材及用具。 3. 革新教學方法，提高教學效能。 4. 教師甄選業務、指定活動等項目。
學前教育計畫	13,205	本年度預計辦理教學事項為： 1. 幼兒園各項教學及活動。 2. 新購教學用品，革新教學方法，提高教學效能。 3. 幼兒園各項活動，鍛鍊幼兒強健的身體，增進幼兒各項生活智能。
一般行政管理計畫	12,942	本年度預計辦理事項為： 1. 綜理學校總務、人事、會計等業務。 2. 配合校務推動行政處室支援工作，進而增進校務運作。
建築及設備計畫	12,078	本年度預計辦理事項為： 1. 購置各科教學課程所需教學設備。

臺北市地方教育發展基金 - 臺北市北投區清江國民小學

業務計畫及預算概要

中華民國 110 年度

- | | | | |
|--|--|--|--|
| | | | 2. 辦理校園運餐車道暨周邊景觀整修工程。
3. 辦理觀音樓(1F~4F)廁所整修工程。
4. 辦理中央廚房設備更新與工程修繕。 |
|--|--|--|--|

參、預算概要

一、基金來源及用途之預計：

(一) 本年度基金來源：

服務收入 42 萬 8 千元、財產處分收入 2 萬 1 千元、其他財產收入 6 萬元、公庫撥款收入 1 億 1,537 萬 8 千元、學雜費收入 232 萬 8 千元、雜項收入 80 萬 7 千元，本年度基金來源 1 億 1,902 萬 2 千元，較上年度預算數 1 億 1,359 萬元，增加 543 萬 2 千元，約 4.78%，主要係公庫撥款收入增編所致。

(二) 本年度基金用途：

國民教育計畫 8,598 萬 7 千元，學前教育計畫 1,320 萬 5 千元，一般行政管理計畫 1,294 萬 2 千元，建築及設備計畫 1,207 萬 8 千元，本年度基金用途 1 億 2,421 萬 2 千元，較上年度預算數 1 億 1,721 萬 8 千元，增加 699 萬 4 千元，約 5.97%，主要係修建工程及設置 2 歲專班增加所致。

二、基金餘絀之預計：

本年度基金來源及用途相抵後，差短 519 萬元，較上年度預算數差短 362 萬 8 千元，增加 156 萬 2 千元，將移用以前基金餘額支應。

三、現金流量之預計：

本年度業務活動淨現金流出 519 萬元。

四、補辦預算事項：詳補辦預算明細表

(一) 固定資產之建設改良擴充 308 萬 1 千元

1. 108 年度教育局學校設施改善準備，補助大屯廊道外側圍牆興建工程，內屬設備部分移列固定資產 236 萬 6 千元。

2. 108 年度教育局學校設施改善準備，補助活動中心變壓器更換，內屬設備部分移列固定資產 38 萬元。

3. 108 年度為配合安全所需確實需要，且具急迫及必要性，由國民教

臺北市地方教育發展基金－臺北市北投區清江國民小學

業務計畫及預算概要

中華民國 110 年度

育計畫項下移列固定資產 6 萬 4 千元，及原列遞延修繕房屋建築支出，禮堂整修工程，內屬設備部分移列固定資產計 27 萬 1 千元，共計 33 萬 5 千元。

肆、以前年度計畫實施成果概述：

一、前（108）年度計畫實施成果概述：

業務計畫	實施概況	實施成果
勞務收入	本年度預計辦理 2 學期游泳訓練班報名費及教師甄選報名費等收入。	本年度已收取 2 學期游泳訓練班報名費 23 萬 7 千元及教師甄選報名費 3 千元等。
財產收入	本年度預計辦理財產報廢變賣之殘值收入、教職員工停車收入、校園場地開放收入等。	本年度已辦理收取財產報廢變賣殘值收入 1 千元、教職員工停車收入 1 萬 5 千元、校園場地開放收入 5 千元等。
政府撥入收入	本年度預計由公庫撥入數。	本年度已收取公庫撥入數 1 億 1,515 萬 7 千元及教育部之補助計畫 11 萬 4 千元。
教學收入	本年度預計收取學生之學費、雜費等收入。	本年度已收取學生之學費、雜費等收入 233 萬 1 千元。
其他收入	本年度預計收取數位學生證補卡費及其他雜項收入	本年度已收取數位學生證補卡及廠商履約逾期罰款等收入 70 萬 9 千元。
國民教育計畫	本年度預計辦理教學事項為： 1. 辦理各項教學、學生事務及輔導等業務。 2. 新購教具、圖書等各科教學設備，充實各科教材及用具。 3. 革新教學方法，提高教學效能。	辦理各項教學、學生事務及輔導等業務，新購教具、圖書等各科教學設備，充實各科教材及用具，革新教學方法，提高教學效能，辦理教師甄選、指定活動等項目，達成預期目標。

臺北市地方教育發展基金 - 臺北市北投區清江國民小學

業務計畫及預算概要

中華民國 110 年度

	4. 辦理教師甄選、指定活動等項目。	
學前教育計畫	本年度預計辦理教學事項為： 1. 辦理幼兒園各項教學及活動。 2. 新購教學用品，革新教學方法，提高教學效能。 3. 辦理幼兒園各項活動，鍛鍊幼兒強健的身體，增進幼兒各項生活智能。	辦理幼兒園各項教學及活動，新購教學用品，革新教學方法，提高教學效能，辦理幼兒園各項活動，鍛鍊幼兒強健的身體，增進幼兒各項生活智能，達成預期目標。
一般行政管理計畫	本年度預計辦理事項為： 1. 綜理學校總務、人事、會計等業務。 2. 配合校務推動行政處室支援工作，進而增進校務運作。	綜理學校總務、人事、會計等業務，並配合校務推動行政處室支援工作，進而增進校務運作，達成預期目標。
建築及設備計畫	本年度預計辦理事項為： 1. 購置各科教學課程所需教學設備。 2. 辦理禮堂整修工程。 3. 辦理大屯廊道外側圍牆興建工程。 4. 辦理活動中心變壓器更換工程。	1. 購置各科教學課程所需教學設備。 2. 辦理禮堂整修工程。 3. 辦理大屯廊道外側圍牆興建工程。 4. 辦理活動中心變壓器更換工程。

二、上年度已過期間（109 年 1 月 1 日至 5 月 31 日止）計畫實施成果概述：

業務計畫	實施概況	實施成果
勞務收入	本年度截至 5 月 31 日止預計辦理 1 學期教師甄選報名費等收入。	本年度截至 5 月 31 日止已收取 1 學期教師甄選報名費 1 千元等。
財產收入	本年度截至 5 月 31 日止預計辦理財產報廢變賣之殘值收入、教職員工停車收入、校園場地開放收入等。	本年度截至 5 月 31 日止已收取教職員工停車收入 1 萬 9 千元等。
政府撥入收入	本年度截至 5 月 31 日止預計公庫撥入數。	本年度截至 5 月 31 日止已收取公庫撥入數 5,114 萬 6 千元及教育部之補助計畫

臺北市地方教育發展基金 - 臺北市北投區清江國民小學

業務計畫及預算概要

中華民國 110 年度

		18 萬 1 千元。
教學收入	本年度截至 5 月 31 日止預計收取學生之 1 學期學費、雜費等收入。	本年度截至 5 月 31 日止已收取學生 1 學期學費、雜費等收入 7 千元。
其他收入	本年度截至 5 月 31 日止預計收取數位學生證補卡費及其他雜項收入。	本年度截至 5 月 31 日止已收取數位學生證補卡及廠商履約逾期罰款等收入 26 萬 3 千元。
國民教育計畫	本年度截至 5 月 31 日止預計辦理教學事項為： 1. 辦理各項教學、學生事務及輔導等業務。 2. 新購教具、圖書等各科教學設備，充實各科教材及用具。 3. 革新教學方法，提高教學效能。 4. 辦理教師甄選、指定活動等項目。	持續辦理各項教學、學生事務及輔導等業務，新購教具、圖書等各科教學設備，充實各科教材及用具，革新教學方法，提高教學效能，辦理教師甄選、指定活動等項目，以達成預期目標。
學前教育計畫	本年度截至 5 月 31 日止預計辦理教學事項為： 1. 幼兒園各項教學及活動。 2. 新購教學用品，革新教學方法，提高教學效能。 3. 辦理幼兒園各項活動，鍛鍊幼兒強健的身體，增進幼兒各項生活智能。	持續辦理幼兒園各項教學及活動，新購教學用品，革新教學方法，提高教學效能並辦理幼兒園各項活動，鍛鍊幼兒強健的身體，增進幼兒各項生活智能，以達成預期目標。
一般行政管理計畫	本年度截至 5 月 31 日止預計辦理事項為： 1. 綜理學校總務、人事、會計等業務。 2. 配合校務推動行政處室支援工作，進而增進校務運作。	持續辦理學校總務、人事、會計等業務，並配合校務推動行政處室支援工作，進而增進校務運作，以達成預期目標。
建築及設備計畫	本年度截至 5 月 31 日止預計辦理事項為： 1. 購置各科教學課程所需教學設備招標作業。	1. 購置各科教學課程所需教學設備招標作業。 2. 辦理中央廚房設施設備工程之建築師及工程招

臺北市地方教育發展基金 - 臺北市北投區清江國民小學

業務計畫及預算概要

中華民國 110 年度

		2. 辦理中央廚房設施設備招標作業。 3. 辦理多功能教室改建工程招標作業。 4. 辦理校門口排水改善工程招標作業。	標作業。 3. 辦理多功能教室改建工程之建築師及工程招標作業。 4. 辦理校門口排水改善工程之建築師及工程招標作業。 5. 辦理 109 年度總變電站電源改善一期工程之建築師及工程招標作業。 6. 辦理附設幼兒園增設 2 歲專班工程之建築師及工程招標作業。
--	--	--	--

臺北市地方教育發展基金－臺北市北投區清江國民小學

補辦預算明細表

中華民國110年度

單位：新臺幣元

項 目	金額	辦理年度	說 明
合計	3,081,000		
固定資產之建設改良擴充	3,081,000		
興建土地改良物	2,366,000	108	
大屯廊道外側圍牆	2,366,000		教育局學校設施改善準備，補助大屯廊道外側圍牆興建工程，內屬設備部分移列固定資產。
購置機械及設備	380,000	108	
油式變壓器	380,000		教育局學校設施改善準備，補助活動中心變壓器更換，內屬設備部分移列固定資產。
購置雜項設備	335,000	108	
一對二變頻分離式冷氣	335,000		原預算編列禮堂整修工程之水冷式箱型冷氣2組計220,000元，因考量師生面臨突發狀況逃生安全動線，變更為購置變頻水冷箱型冷氣1組及一對二變頻分離式冷氣2組(含吊隱式室內機8KWx2)計555,000元，預算不足335,000元，為配合安全所需確實需要辦理新購，且具急迫及必要性，所需經費擬控留本校國民教育計畫-設備零件項下支應64,000元，及原列遞延修繕房屋建築支出-禮堂整修工程，內屬設備部分移列固定資產計271,000元。

備註：各基金依預算法第88條規定補辦預算，應確係不及編入年度預算，且因經營環境發生重大變遷或正常業務(含執行中央補助款項目)之確實需要，並經主管機關核轉本府核准先行辦理者；不具急迫性之事項，仍應儘可能納入預算辦理。

預算主要表

臺北市地方教育發展基金－臺北市北投區清江國民小學

基金來源、用途及餘絀預計表

中華民國110年度

單位：新臺幣千元

前年度決算數	項 目	本年度預算數	上年度預算數	比較增減（－）
118,573	基金來源	119,022	113,590	5,432
240	勞務收入	428	428	
240	服務收入	428	428	
22	財產收入	81	107	-26
1	財產處分收入	21	52	-31
20	其他財產收入	60	55	5
115,271	政府撥入收入	115,378	110,106	5,272
115,157	公庫撥款收入	115,378	110,106	5,272
114	政府其他撥入收入			
2,331	教學收入	2,328	2,328	
2,331	學雜費收入	2,328	2,328	
709	其他收入	807	621	186
709	雜項收入	807	621	186
116,795	基金用途	124,212	117,218	6,994
84,684	國民教育計畫	85,987	85,227	760
11,749	學前教育計畫	13,205	11,544	1,661
12,958	一般行政管理計畫	12,942	12,893	49
7,405	建築及設備計畫	12,078	7,554	4,524
1,778	本期賸餘(短絀)	-5,190	-3,628	-1,562
8,104	期初基金餘額	6,254	4,218	2,036
9,882	期末基金餘額	1,064	590	474

註：前年度決算數細數之和與總數或略有出入，係四捨五入關係，以下各表同。

臺北市地方教育發展基金－臺北市北投區清江國民小學

現金流量預計表

中華民國110年度

單位：新臺幣千元

項 目	本 預	年 算	度 數	說 明
業務活動之現金流量				
本期賸餘(短絀)			-5,190	
業務活動之淨現金流入(流出)			-5,190	
其他活動之現金流量				
其他活動之淨現金流入(流出)				
現金及約當現金之淨增(淨減)			-5,190	
期初現金及約當現金			13,550	
期末現金及約當現金			8,360	

註：本表係採現金及約當現金基礎，包括現金及自投資日起3個月內到期或清償之債權證券。

預算明細表

臺北市地方教育發展基金－臺北市北投區清江國民小學

基金來源－服務收入明細表

中華民國110年度

單位：新臺幣元

科 目	單 位	本 年 度 預 算 數			說 明
		數 量 業 務 量	利(費)率	金 額	
合計				428,000	
服務收入				428,000	較上年度預算數428,000元，無增減。
	人	550	700	385,000	游泳訓練班報名費(學生票)(收支對列)。
	人	50	800	40,000	游泳訓練班報名費(普通票)(收支對列)。
	人	10	300	3,000	教師甄選報名費收入。

臺北市地方教育發展基金－臺北市北投區清江國民小學

基金來源－財產處分收入明細表

中華民國110年度

單位：新臺幣元

科 目	單位	本 年 度 預 算 數			說 明
		數量 業務量	利(費)率	金 額	
合計				21,000	
財產處分收入	年	1	21,000	21,000	較上年度預算數52,000元，減少31,000元。 財產處分收入。

臺北市地方教育發展基金－臺北市北投區清江國民小學

基金來源－其他財產收入明細表

中華民國110年度

單位：新臺幣元

科 目	單位	本 年 度 預 算 數			說 明
		數量 業務量	利(費)率	金 額	
合計				60,000	
其他財產收入				60,000	較上年度預算數55,000元，增加5,000元。
	年	1	40,000	40,000	教職員工停車收入。
	年	1	20,000	20,000	校園場地出借費收入(收支對列)。

臺北市地方教育發展基金－臺北市北投區清江國民小學

基金來源－公庫撥款收入明細表

中華民國110年度

單位：新臺幣元

科 目	單位	本 年 度 預 算 數			說 明
		數量 業務量	利(費)率	金 額	
合計				115,378,000	
公庫撥款收入	年	1	115,378,000	115,378,000	較上年度預算數110,106,000元，增加5,272,000元。 市府補助款。

臺北市地方教育發展基金－臺北市北投區清江國民小學

基金來源－學雜費收入明細表

中華民國110年度

單位：新臺幣元

科 目	單 位	本 年 度 預 算 數			說 明
		數量 業務量	利(費)率	金 額	
合計				2,328,000	
學雜費收入				2,328,000	較上年度預算數2,328,000元，無增減。
	人、學期	105x2	2,955	620,550	幼兒園全日班雜費收入預估學生105人。
	人、學期	105x2	7,000	1,470,000	幼兒園全日班學費收入預估學生105人。
	人、學期	15x2	5,150	154,500	幼兒園半日班學費收入預估學生15人。
	人、學期	15x2	2,745	82,350	幼兒園半日班雜費收入預估學生15人。
	年	1	600	600	配合預算編列至千元，增列進位數600元。

臺北市地方教育發展基金－臺北市北投區清江國民小學

基金來源－雜項收入明細表

中華民國110年度

單位：新臺幣元

科 目	單位	本 年 度 預 算 數			說 明
		數量 業務量	利(費)率	金 額	
合計 雜項收入	年	1	807,000	807,000 807,000 807,000	較上年度預算數621,000元，增加186,000元。 數位學生證補卡費及其他雜項收入。

臺北市地方教育發展基金－臺北市北投區清江國民小學

基金用途－國民教育計畫明細表

中華民國110年度

單位：新臺幣元

前年度 決算數	上年度 預算數	科 目	本 年 度 預 算 數	說 明
84,683,649	85,227,000	合計	85,987,000	
77,320,103	78,530,000	用人費用	79,145,000	
34,619,793	32,928,000	正式員額薪資	33,468,000	較上年度預算數32,928,000元，增加540,000元。
34,619,793	32,928,000	職員薪金	33,468,000	
			30,228,000	教師38人薪金(詳用人費用彙計表)(含教育部補助導師費240,000元)。
			3,240,000	教師4人薪金(詳用人費用彙計表)(含教育部補助導師費24,000元)。
1,054,192	954,032	聘僱及兼職人員薪資	954,032	較上年度預算數954,032元，無增減。
418,992	418,992	約僱職員薪金	418,992	
			418,992	約僱充實行政人力1人薪金(詳聘用及約僱人員明細表)(教育部補助款)。
635,200	535,040	兼職人員酬金	535,040	
			10,240	補助調整授課鐘點費之外聘教師勞、健保及勞退費用(教育部補助款)。
			102,400	補助調整授課特教教師鐘點費，4人*2節*40週=320節，每節320元(教育部補助款)。
			422,400	教師代課鐘點費，本校編制教師總人數50人，按9分之1計，編列6人，每人220節，總節數6人*220節=1,320節，每節320元。
359,394	520,019	超時工作報酬	520,019	較上年度預算數520,019元，無增減。
359,394	520,019	加班費	520,019	
			28,000	因公所需人員加班費。
			452,799	不休假出勤加班費。
			14,430	暑期泳訓班工作人員加班費(收支對列)。
			9,990	開放學校場地工作人員加班費(收支對列)。
			14,800	足球錦標賽工作人員加班費。
7,821,306	9,360,848	獎金	9,473,348	較上年度預算數9,360,848元，增加112,500元。
3,438,700	5,218,000	考績獎金	5,263,000	
			4,723,000	依考績法規定核發之獎金。
			540,000	依考績法規定核發之獎金。
4,382,606	4,142,848	年終獎金	4,210,348	
			3,778,500	依規定於年節加發之獎金。

臺北市地方教育發展基金－臺北市北投區清江國民小學

基金用途－國民教育計畫明細表

中華民國110年度

單位：新臺幣元

前年度 決算數	上年度 預算數	科 目	本 年 度 預 算 數	說 明
			405,000	依規定於年節加發之獎金。
			26,848	約僱充實行政人力依規定於年節加發之獎金(教育部補助款)。
28,865,739	30,178,764	退休及卹償金	30,104,028	較上年度預算數30,178,764元，減少74,736元。
28,865,739	30,178,764	職員退休及離職金	30,104,028	
			280,800	提撥退撫基金。
			2,534,688	提撥退撫基金。
			25,140	約僱充實行政人力提撥離職儲金(教育部補助款)。
			27,263,400	退休人員月退休金，72人*31,395元*12月=27,125,280元；退休遺族月撫慰金，1人*11,510元*12月=138,120元；合計27,263,400
4,599,679	4,588,337	福利費	4,625,573	較上年度預算數4,588,337元，增加37,236元。
3,333,765	2,810,364	分擔員工保險費	2,854,068	
			49,020	約僱充實行政人力分擔勞保、健保費(教育部補助款)。
			2,530,464	分擔公保、勞保、健保費。
			274,584	分擔公保、勞保、健保費。
64,000	287,000	傷病醫藥費	279,000	
			6,000	職業安全衛生健康檢查經費，5人*1,200元(新增)。
			49,000	健康檢查費，14人* 3,500元。
			224,000	健康檢查費，14人* 16,000元。
253,380	385,560	員工通勤交通費	385,560	
			50,400	資源班教師上下班交通費，4人*10月* 2段*630元。
			252,000	教師上下班交通費，20人*10月*2段*630元。
			83,160	教師上下班交通費，11人*12月* 1段*630元。
948,534	1,105,413	其他福利費	1,106,945	
			176,000	休假旅遊補助費。
			18,000	退休人員三節慰問金，3人*6,000元。

臺北市地方教育發展基金－臺北市北投區清江國民小學

基金用途－國民教育計畫明細表

中華民國110年度

單位：新臺幣元

前年度 決算數	上年度 預算數	科 目	本 年 度 預 算 數	說 明
			125,420	結婚補助費，2人*2月*31,355元。
			365,000	喪葬補助費，2人*5月*36,500元。
			422,525	子女教育補助費。
4,856,816	4,108,000	服務費用	4,006,000	
1,382,808	1,754,272	水電費	1,437,112	較上年度預算數1,754,272元，減少317,160元。
				。
1,081,981	1,003,039	工作場所電費	1,109,531	
			1,081,981	班級電費基本費。
			27,550	暑期泳訓班電費補助費(收支對列)。
210,731	211,233	工作場所水費	237,485	
			27,000	暑期泳訓班水費補助費(收支對列)。
			210,485	班級水費基本費。
90,096	540,000	氣體費	90,096	
			90,096	溫水游泳池燃料費。
28,663	33,170	旅運費	33,170	較上年度預算數33,170元，無增減。
28,663	33,170	國內旅費	33,170	
			27,900	校外教學隨隊人員出差旅費，6人*3天*1,550元。
			5,270	因公出差旅費。
14,013	7,500	印刷裝訂與廣告費	63,500	較上年度預算數7,500元，增加56,000元。
14,013	7,500	印刷及裝訂費	63,500	
			7,500	足球錦標賽獎狀及賽程表印刷等費用。
			50,000	雙語實驗課程相關印刷費、紙張、碳粉、墨水等耗材及裝訂費用。
			6,000	教師專業成長計畫印製教材、活動手冊及成果報告等費用。
1,240,194	781,450	修理保養及保固費	805,610	較上年度預算數781,450元，增加24,160元。
601,438	322,000	一般房屋修護費	350,000	
			350,000	校舍及其他建築物之修理費(普通班20班+幼兒園5班)*28,000元*50%。
177,278	97,440	機械及設備修護費	95,600	
			64,800	游泳池水電清潔維護，9班*7,200元(溫水游泳池)。
			12,600	暑期泳訓班場地維護費(收支對列)。
			18,200	電腦設備維護費(電腦專案計畫)。

臺北市地方教育發展基金－臺北市北投區清江國民小學

基金用途－國民教育計畫明細表

中華民國110年度

單位：新臺幣元

前年度 決算數	上年度 預算數	科 目	本 年 度 預 算 數	說 明
461,478	362,010	雜項設備修護費	360,010	
			350,000	各項設備及用具之保養修護費(普通班20班+幼兒園5班)*28,000元*50%。
			10,010	開放學校場地器材維護費(收支對列)。
8,172	16,800	保險費	16,800	較上年度預算數16,800元，無增減。
8,172	16,800	其他保險費	16,800	
			16,800	暑期泳訓班保險費，600人*28元(收支對列)。
658,362	787,408	一般服務費	829,008	較上年度預算數787,408元，增加41,600元。
9,730	4,032	佣金、匯費、經理費及手續費	4,608	
			4,608	委託超商代收學雜費手續費，384人*2學期*6元。
383,600	466,464	外包費	505,248	
			421,040	游泳池救生員外包費，1人*10月*42,104元。
			84,208	暑期游泳班救生員外包費，1人*2月*42,104元。
181,223	232,912	計時與計件人員酬金	235,152	
			2,880	提撥暑期泳訓班工讀生勞退準備金，1人*2月*1,440元(收支對列)。
			44,240	暑期泳訓班工讀生薪津，280小時*158元(收支對列)。
			166,400	閩客語教學支援人員鐘點費，13人*1節*40週*320元(教育部補助款)。
			21,632	閩客語教學支援人員鐘點費之外聘人員勞、健保及勞退費用(教育部補助款)。
83,809	84,000	體育活動費	84,000	
			76,000	文康活動費，本校編列教師38人，每人編列2,000元。
			8,000	文康活動費，本校編列特教教師4人，每人編列2,000元。
1,524,604	727,400	專業服務費	820,800	較上年度預算數727,400元，增加93,400元。
240,580	332,900	講課鐘點、稿費、出席審查及查詢費	407,400	
			12,000	雙語實驗課程外聘講座鐘點費，6節*2,000

臺北市地方教育發展基金－臺北市北投區清江國民小學

基金用途－國民教育計畫明細表

中華民國110年度

單位：新臺幣元

前年度 決算數	上年度 預算數	科 目	本 年 度 預 算 數	說 明
				元。
			14,400	資源班教材編輯費，2班*12月*600元。
			8,000	家長教育成長暨志工培訓講座鐘點費，4節*2,000元。
			250,000	暑期泳訓班教練鐘點費，500節*500元(收支對列)。
			9,000	雙語實驗課程內聘講座鐘點費，9節*1,000元。
			12,000	雙語實驗課程外聘講座鐘點費，6節*2,000元。
			9,000	雙語實驗課程外聘講座鐘點費，6節*1,500元。
			10,000	雙語實驗課程專家學者出席費，4人次*2,500元。
			5,000	足球錦標賽領隊會議專家學者出席費，2人次*2,500元。
			20,000	小田園教育體驗學習講座鐘點費，10節*2,000元。
			20,000	教師專業成長計畫講座鐘點費，10節*2,000元。
			20,000	綠屋頂計畫講座鐘點費，10節*2,000元。
			18,000	性別平等教育宣導活動講座鐘點費，9節*2,000元。
63,360	40,400	委託檢驗(定)試驗認證費	40,400	
			32,000	消防及建築安全檢測費(普通班級業務費)。
			8,400	飲水機水質檢驗費，7臺*1,200元。
	3,000	試務甄選費	3,000	
			3,000	教師甄選試務費用。
1,220,664	351,100	其他專業服務費	370,000	
			27,000	足球錦標賽防護員費，1人*9天*10小時*300元。
			144,000	足球錦標賽裁判費，4人*90場*400元。
			20,000	學生輔導指導費。
			72,000	工作人員午餐指導費，16人*9月*500元。
			8,000	學童牙齒檢查費。

臺北市地方教育發展基金－臺北市北投區清江國民小學

基金用途－國民教育計畫明細表

中華民國110年度

單位：新臺幣元

前年度 決算數	上年度 預算數	科 目	本 年 度 預 算 數	說 明
			99,000	學童午餐指導費，22班*1人*9月*500元。
1,604,972	1,577,000	材料及用品費	1,610,000	
361,771	466,600	使用材料費	481,700	較上年度預算數466,600元，增加15,100元。
361,771	466,600	設備零件	481,700	
			30,000	綠屋頂計畫培養箱、澆水器材、水桶、造景、瓜網、防蟲資材等農具。
			9,000	小田園教育體驗學習食農教育烹飪設備等。
			6,000	小田園教育體驗學習土耕教學零件：農具、澆水器具、水桶等。
			184,000	教室汰換照明設備T8 4尺2管，230盞*800元(普通教室照明工程)(新增)。
			82,800	教室汰換照明設備黑板燈，69盞*1,200元(普通教室照明工程)(新增)。
			81,900	電腦設備維護及管理費，13班*6,300元。
			4,000	資源班益智教材教具(由資源班設備移列)。
			6,000	輔導室烘碗機1臺(由班級設備費移列)(新增)。
			6,000	輔導室溫控護貝機1臺(由班級設備費移列)(新增)。
			2,000	輔導室九格書櫃1個(由班級設備費移列)(新增)。
			5,000	輔導室18格書櫃，2個*2,500元(由班級設備費移列)(新增)。
			28,000	資源班積木組，4組*7,000元(由資源班設備移列)(新增)。
			32,000	教務處電腦自造教室工作桌，4張*8,000元(由班級設備費移列)(新增)。
			5,000	輔導室公文櫃1組(W118*D40*H88cm)(由班級設備費移列)(新增)。
1,243,201	1,110,400	用品消耗	1,128,300	較上年度預算數1,110,400元，增加17,900元。
12,105	13,000	辦公(事務)用品	31,000	
			5,000	小田園教育體驗學習文具紙張等辦公用品。
			2,000	性別平等教育宣導活動文具紙張等辦公用

臺北市地方教育發展基金－臺北市北投區清江國民小學

基金用途－國民教育計畫明細表

中華民國110年度

單位：新臺幣元

前年度 決算數	上年度 預算數	科 目	本 年 度 預 算 數	說 明
				品。
			20,000	雙語實驗課程所需添購之器具、設備、耗材、物品等費用。
			4,000	足球錦標賽用文具用品。
50,000	52,495	報章雜誌	49,658	
			49,658	各年級圖書(由班級設備費移列)。
22,000	21,000	醫療用品(非醫療院所使用)	19,000	
			15,000	健康中心藥品費(30班以下各校基數15,000元)。
			4,000	足球錦標賽藥品費。
1,159,096	1,023,905	其他用品消耗	1,028,642	
			20,000	足球錦標賽用足球。
			21,002	足球錦標賽場地布置、開閉幕典禮、活動宣傳轉播、賽程公告、場地清潔養護、安全維護相關用品及設施器材等。
			16,200	足球錦標賽裁判及工作人員逾時誤餐餐盒費用，162人次*100元。
			100,000	雙語實驗課程所需購置之教材、教具、圖書等經常門費用。
			22,700	雙語實驗課程情境佈置所需材料、大圖輸出等費用。
			11,300	雙語實驗課程雜支。
			6,000	雙語實驗課程相關活動人員之逾時誤餐餐盒費用，60人次*100元。
			25,000	綠屋頂計畫菜苗、種子、肥料、培養土等。
			4,000	教師專業成長計畫場地布置、茶水及各項耗材等。
			35,000	小田園教育體驗學習土耕實作菜苗、種子、培養土及肥料等園藝資材。
			10,000	暑期泳訓班教學器材費(收支對列)。
			5,000	暑期泳訓班教學用品等雜支(收支對列)。
			3,000	暑期泳訓班教學環境布置費(收支對列)。
			11,500	暑期泳訓班消毒劑，50班*230元(收支對列)。
			144,000	含垃圾袋、消毒藥水、衛生清潔用品及教

臺北市地方教育發展基金－臺北市北投區清江國民小學

基金用途－國民教育計畫明細表

中華民國110年度

單位：新臺幣元

前年度 決算數	上年度 預算數	科 目	本 年 度 預 算 數	說 明
				室布置費等，25班*7,200元(普通班級業務費)。
			276,400	普通班教學材料費，20班*13,820元。
			37,400	教學用教科書，22班*1,700元。
			40,200	敬師活動費，67人*600元。
			30,000	兒童節慶活動費。
			27,640	資源班教學材料費，2班*13,820元。
			14,400	含垃圾袋、消毒藥水、衛生清潔用品及教室布置費等，2班*7,200元(資源班級業務費)。
			69,500	運動會經費(300元*25班+62,000元)。
			2,000	家長教育成長暨志工培訓場地布置、茶水、各項耗材等。
			96,400	辦理學生各項活動所需相關費用，482人*2學期*100元(學生活動費)。
	4,000	租金、償債、利息及相關手續費	4,000	
	4,000	雜項設備租金	4,000	較上年度預算數4,000元，無增減。
	4,000	雜項設備租金	4,000	
			4,000	電錶租費(普通班級業務費)。
746,338	812,000	會費、捐助、補助、分攤、照護、救濟與交流活動費	1,025,000	
10,000	10,000	捐助、補助與獎助	10,000	較上年度預算數10,000元，無增減。
10,000	10,000	獎助學員生給與	10,000	
			10,000	教育關懷獎每校推薦1名學生獎助金。
736,338	802,000	補貼、獎勵、慰問、照護與救濟	1,015,000	較上年度預算數802,000元，增加213,000元。
736,338	802,000	其他補貼、獎勵、慰問、照護與救濟	1,015,000	
			840	配合預算編列至千元，增列進位數840元。
			36,000	弱勢學生冷氣使用費補助費用，45人*800元(新增)。
			650,000	清寒學生餐費補助，65人*200日*50元。
			35,000	本市市民第3胎就讀國小教育補助費，35人*1,000元。
			153,000	弱勢學生教科書補助費用，90人*1,700元。

臺北市地方教育發展基金－臺北市北投區清江國民小學

基金用途－國民教育計畫明細表

中華民國110年度

單位：新臺幣元

前年度 決算數	上年度 預算數	科 目	本 年 度 預 算 數	說 明
			140,160	補助學校午餐使用有機蔬菜或有機米計畫，438人*40週*1次*8元。
155,420	196,000	其他	197,000	
155,420	196,000	其他支出	197,000	較上年度預算數196,000元，增加1,000元。
155,420	196,000	其他	197,000	
			16,800	國小游泳檢測未通過學生暑期游泳訓練班報名費(6年級)，3班*5,600元。
			126,000	執行學生路隊安全導護費及導護志工保險費(5人*2學期*20週*5日*2次*63元=126,000元)。
			48,200	班級自治費，482人*2學期*50元。
			6,000	足球錦標賽用獎盃、錦旗。

臺北市地方教育發展基金－臺北市北投區清江國民小學

基金用途－學前教育計畫明細表

中華民國110年度

單位：新臺幣元

前年度 決算數	上年度 預算數	科 目	本 年 度 預 算 數	說 明
11,749,275	11,544,000	合計	13,205,000	
11,542,825	11,214,000	用人費用	12,856,000	
8,203,695	8,053,860	正式員額薪資	9,231,180	較上年度預算數8,053,860元，增加1,177,320元。
7,485,315	7,333,860	職員薪金	8,511,180	
			21,600	教保費，2人*12月*900元。
			8,489,580	教師11人薪金(詳用人費用彙計表)。
718,380	720,000	工員工資	720,000	
			720,000	工員2人薪金(詳用人費用彙計表)。
46,592	67,115	超時工作報酬	67,085	較上年度預算數67,115元，減少30元。
46,592	67,115	加班費	67,085	
			57,733	不休假出勤加班費。
			9,352	因公所需人員加班費。
1,742,236	1,575,733	獎金	1,720,199	較上年度預算數1,575,733元，增加144,466元。
846,150	569,000	考績獎金	569,000	
			569,000	依考績法規定核發之獎金。
896,086	1,006,733	年終獎金	1,151,199	
			1,151,199	依規定於年節加發之獎金。
671,519	701,424	退休及卹償金	881,712	較上年度預算數701,424元，增加180,288元。
627,887	679,824	職員退休及離職金	860,112	
			860,112	提撥退撫基金。
43,632	21,600	工員退休及離職金	21,600	
			21,600	提撥勞工退休準備金。
878,783	815,868	福利費	955,824	較上年度預算數815,868元，增加139,956元。
775,673	722,028	分擔員工保險費	849,444	
			849,444	分擔公保、勞保、健保費。
1,720	6,020	傷病醫藥費	3,440	
			1,720	幼兒園廚工健康檢查費，2人*860元。
			1,720	幼兒園教保人員健康檢查費，2人*860元。
85,390	71,820	員工通勤交通費	86,940	
			56,700	教師上下班交通費，9人*10月*1段*630

臺北市地方教育發展基金－臺北市北投區清江國民小學

基金用途－學前教育計畫明細表

中華民國110年度

單位：新臺幣元

前年度 決算數	上年度 預算數	科 目	本 年 度 預 算 數	說 明
			30,240	元。 教職員上下班交通費，4人*12月*1段*630元。
16,000	16,000	其他福利費	16,000	元。
			16,000	休假旅遊補助費。
62,964	64,000	服務費用	77,000	
22,464	23,500	一般服務費	27,500	較上年度預算數23,500元，增加4,000元。
1,014	1,500	佣金、匯費、經理費及手續費	1,500	
			1,308	幼兒園委託超商代收學雜費手續費，109人*2學期*6元。
			192	配合預算編列至千元，增列進位數192元。
21,450	22,000	體育活動費	26,000	
			16,000	文康活動費，本校編列教職員8人，每人編列2,000元。
			10,000	文康活動費，本校編列契約進用教保員3人，廚工2人，合計5人，每人編列2,000元(上述人員係幼托整合前得編列文康活動費之人員)。
40,500	40,500	專業服務費	49,500	較上年度預算數40,500元，增加9,000元。
40,500	40,500	其他專業服務費	49,500	
			36,000	學童午餐指導費，4班*2人*9月*500元。
			13,500	學童午餐指導費(教保員)，3人*9月*500元。
			20,000	材料及用品費
			20,000	使用材料費
			20,000	設備零件
			12,400	2歲專班教具1批(由幼兒園設備費移列)(新增)。
			42,000	積木底板，28箱*1,500元，(由幼兒園設備費移列)(新增)。
			35,000	積木組，7組*5,000元，(由幼兒園設備費移列)(新增)。
			600	砂字板1套(由幼兒園設備費移列)(新增)。
113,786	150,000	會費、捐助、補助、分攤、照護、救濟與交流活動費	86,000	

臺北市地方教育發展基金－臺北市北投區清江國民小學

基金用途－學前教育計畫明細表

中華民國110年度

單位：新臺幣元

前年度 決算數	上年度 預算數	科 目	本 年 度 預 算 數	說 明
113,786	150,000	補貼、獎勵、慰問、照護與救濟	86,000	較上年度預算數150,000元，減少64,000元。
113,786	150,000	其他補貼、獎勵、慰問、照護與救濟	86,000	
			18,090	危機家庭幼生餐點月費補助，1人*9月*2,010元。
			46,532	低收入戶家庭幼生月費補助，2人*2學期*11,633元。
			20,928	補助學校午餐使用有機蔬菜或有機米計畫，109人*40週*1次*4.8元。
			450	配合預算編列至千元，增列進位數450元。
29,700	96,000	其他	96,000	
29,700	96,000	其他支出	96,000	較上年度預算數96,000元，無增減。
29,700	96,000	其他	96,000	
			96,000	幼兒導護費(4班以上按4人計算，4人*2學期*20週*5日*2次*60元=96,000元)

臺北市地方教育發展基金－臺北市北投區清江國民小學

基金用途－一般行政管理計畫明細表

中華民國110年度

單位：新臺幣元

前年度 決算數	上年度 預算數	科 目	本 年 度 預 算 數	說 明
12,957,680	12,893,000	合計	12,942,000	
10,942,752	10,644,000	用人費用	10,644,000	
7,595,090	6,948,000	正式員額薪資	6,948,000	較上年度預算數6,948,000元，無增減。
6,799,850	6,216,000	職員薪金	6,216,000	6,216,000 教職員9人薪金(詳用人費用彙計表)。
795,240	732,000	工員工資	732,000	732,000 工員2人工資(詳用人費用彙計表)。
290		聘僱及兼職人員薪資		
290		兼職人員酬金		
228,203	318,924	超時工作報酬	318,924	較上年度預算數318,924元，無增減。
228,203	318,924	加班費	318,924	1,056 因公所需人員加班費(統籌業務費)。 9,070 因公所需人員加班費。 308,798 不休假出勤加班費。
1,437,370	1,862,500	獎金	1,862,500	較上年度預算數1,862,500元，無增減。
633,838	994,000	考績獎金	994,000	994,000 依考績法規定核發之獎金。
803,532	868,500	年終獎金	868,500	868,500 依規定於年節加發之獎金。
721,675	586,464	退休及卹償金	586,464	較上年度預算數586,464元，無增減。
602,395	527,904	職員退休及離職金	527,904	527,904 提撥退撫基金。
119,280	58,560	工員退休及離職金	58,560	58,560 提撥勞工退休準備金。
960,124	928,112	福利費	928,112	較上年度預算數928,112元，無增減。
697,150	608,472	分擔員工保險費	608,472	608,472 分擔公保、勞保、健保費。
94,596	143,640	員工通勤交通費	143,640	7,560 職員、技工、工友上下班交通費，1人*12月*1段*630元。 136,080 職員、技工、工友上下班交通費，9人*12月*2段*630元。
168,378	176,000	其他福利費	176,000	176,000 休假旅遊補助費。

臺北市地方教育發展基金－臺北市北投區清江國民小學

基金用途－一般行政管理計畫明細表

中華民國110年度

單位：新臺幣元

前年度 決算數	上年度 預算數	科 目	本 年 度 預 算 數	說 明
1,705,526	1,939,000	服務費用	1,969,000	
1,360,910	1,327,824	一般服務費	1,357,368	較上年度預算數1,327,824元，增加29,544元。
1,339,589	1,305,824	外包費	1,335,368	
			200,000	消化超額職工(技工、工友)業務外包費，5人*40,000元。
			1,135,368	校警業務外包費，2人*12月*47,307元。
21,321	22,000	體育活動費	22,000	
			22,000	文康活動費，本校編列教職員9人、工員2人，合計11人，每人編列2,000元。
272,616	539,176	專業服務費	539,632	較上年度預算數539,176元，增加456元。
272,616	539,176	其他專業服務費	539,632	
			539,632	校園安全機械定點、機動巡邏等保全費用。
72,000	72,000	公共關係費	72,000	較上年度預算數72,000元，無增減。
72,000	72,000	公共關係費	72,000	
			72,000	校長特別費，12月*6,000元。
306,562	307,000	材料及用品費	326,000	
306,562	307,000	用品消耗	326,000	較上年度預算數307,000元，增加19,000元。
306,562	307,000	辦公(事務)用品	326,000	
			456	配合預算編列至千元，增列進位數456元。
			325,544	統籌業務費計算如下：普通班20班、附設幼兒園5班，1,290元*15班*12月=232,200元，810元*10班*12月=97,200元，以上合計329,400元，除依實際需求移列加班費1,056元、會費2,800元外，其餘如列數。
40		稅捐及規費(強制費)		
40		規費		
40		行政規費與強制費		
2,800	3,000	會費、捐助、補助、分攤、照護、救濟與交流活動費	3,000	
2,800	3,000	會費	3,000	較上年度預算數3,000元，無增減。
2,800	3,000	職業團體會費	3,000	
			200	配合預算編列至千元，增列進位數200元。
			1,000	護理師1人公會會費(統籌業務費)。

臺北市地方教育發展基金－臺北市北投區清江國民小學

基金用途－一般行政管理計畫明細表

中華民國110年度

單位：新臺幣元

前年度 決算數	上年度 預算數	科 目	本 年 度 預 算 數	說 明
			1,800	營養師1人公會會費(統籌業務費)。

臺北市地方教育發展基金－臺北市北投區清江國民小學

基金用途－建築及設備計畫明細表

中華民國110年度

單位：新臺幣元

前年度 決算數	上年度 預算數	科 目	本 年 度 預 算 數	說 明
7,404,868	7,554,000	合計	12,078,000	
7,404,868	7,554,000	購建固定資產、無形資產及非理財 目的之長期投資	12,078,000	
4,142,455	2,297,000	購建固定資產	836,000	
4,142,455	2,297,000	一般建築及設備計畫	836,000	
		班級設備	253,162	
		購置機械及設備	139,162	
			40,000	教務處新購水煙塵過濾器1臺(含安裝)。
			49,162	學務處新購電子型看板1臺(55吋，移動式，觸控型電子看板，USB)。
			50,000	教務處汰舊換新單槍投影機，2臺*25,000元(超短焦，3,000流明，含安裝)。
		購置雜項設備	114,000	
			30,000	總務處新購四輪推車割草機1組(含電池組)。
			20,000	新購清淨型除濕機，2臺*10,000元(除溼能力11公升/日，一級能效)。
			64,000	自然教室新購窗型冷氣機1臺(7.1KW，含安裝)。
		特殊班設備	160,000	
		購置雜項設備	160,000	
			160,000	新購一對一分離式7.1kw冷氣機，4臺*40,000元(身心障礙特教班)。
		資訊設備	402,838	
		購置機械及設備	402,838	
			146,838	汰換桌上型電腦(含顯示器)，6部*24,473元(電腦專案計畫)。
			165,000	新購筆記型電腦，6部*27,500元(電腦專案計畫)。
			91,000	汰換網路及資訊周邊設備(電腦專案計畫)。

臺北市地方教育發展基金－臺北市北投區清江國民小學

基金用途－建築及設備計畫明細表

中華民國110年度

單位：新臺幣元

前年度 決算數	上年度 預算數	科 目	本 年 度 預 算 數	說 明
		幼兒園設備	20,000	
		購置雜項設備	20,000	
			20,000	新購數位相機1臺(支援4K影像攝錄，2,400萬像素，觸控式LCD螢幕)。
4,142,455	2,297,000	校園設備		
2,277,585		興建土地改良物		
1,020,300	1,652,000	購置機械及設備		
65,790	450,000	購置交通及運輸設備		
778,780	195,000	購置雜項設備		
36,000	36,000	購置無形資產	36,000	
36,000	36,000	一般建築及設備計畫	36,000	
36,000	36,000	資訊設備	36,000	
36,000	36,000	購置電腦軟體	36,000	
			36,000	電腦教學軟體費(電腦專案計畫)。
3,226,413	5,221,000	遞延支出	11,206,000	
3,226,413	5,221,000	一般建築及設備計畫	11,206,000	
		校園運餐車道暨周邊景觀整修工程	4,982,000	
		其他遞延支出	4,982,000	
			4,559,000	一、施工費。
			332,807	二、委託技術服務費(總包價法)。
			90,193	三、工程管理費(按施工費約2%提列)。
		觀音樓(1F~4F)廁所整修工程	4,155,000	
		遞延修繕房屋建築支出	4,155,000	
			3,801,880	一、施工費。
			277,537	二、委託技術服務費(總包價法)。
			75,583	三、工程管理費(按施工費約2%提列)。
		中央廚房設備更新與工程修繕	2,069,000	
		其他遞延支出	2,069,000	

臺北市地方教育發展基金－臺北市北投區清江國民小學

基金用途－建築及設備計畫明細表

中華民國110年度

單位：新臺幣元

前年度 決算數	上年度 預算數	科 目	本 年 度 預 算 數	說 明
			1,910,800	一、施工費。
			120,380	二、委託技術服務費(總包價 法)。
			37,820	三、工程管理費(按施工費約 2%提列)。
3,226,413	5,221,000	校園整修工程		
2,848,063	3,535,000	遞延修繕房屋建築支出		
378,350	1,686,000	其他遞延支出		

預 算 參 考 表

臺北市地方教育發展基金－臺北市北投區清江國民小學

預計平衡表

中華民國110年12月31日

單位：新臺幣千元

108年(前年) 12月31日 決算數	科 目	110年12月31日 預計數	109年12月31日 預計數	比較增減(-)
3,334,834	資產合計	3,326,016	3,331,206	-5,190
3,334,834	資產	3,326,016	3,331,206	-5,190
17,328	流動資產	8,510	13,700	-5,190
17,178	現金	8,360	13,550	-5,190
17,178	銀行存款	8,360	13,550	-5,190
150	預付款項	150	150	
150	預付費用	150	150	
2,568	投資、長期應收款項、貸墊款及準備金	2,568	2,568	
2,568	準備金	2,568	2,568	
2,240	退休及離職準備金	2,240	2,240	
329	其他準備金	329	329	
3,314,938	其他資產	3,314,938	3,314,938	
3,314,938	什項資產	3,314,938	3,314,938	
174	暫付及待結轉帳項	174	174	
3,314,764	代管資產	3,314,764	3,314,764	
3,334,834	負債及基金餘額合計	3,326,016	3,331,206	-5,190
3,324,952	負債	3,324,952	3,324,952	
6,779	流動負債	6,779	6,779	
6,779	應付款項	6,779	6,779	
6,499	應付代收款	6,499	6,499	
280	應付費用	280	280	
3,318,173	其他負債	3,318,173	3,318,173	
3,318,173	什項負債	3,318,173	3,318,173	
1,170	存入保證金	1,170	1,170	
2,240	應付退休及離職金	2,240	2,240	
3,314,764	應付代管資產	3,314,764	3,314,764	
9,882	基金餘額	1,064	6,254	-5,190
9,882	基金餘額	1,064	6,254	-5,190
9,882	基金餘額	1,064	6,254	-5,190
9,882	累積餘額	1,064	6,254	-5,190

註：1.信託代理與保證資產(負債)前年度決算數0元，上年度預計數0元，本年度預計數0元。2.或有資產(負債)0元。3.本基金自93年度起，本固定項目分開原則，將屬長期固定帳項，包括固定資產143,863,704元、無形資產77,646元及長期債務0元等，另立帳類管理，未納入本表。

臺北市地方教育發展基金一

各項費用

中華民國

前年度 決算數	上年度 預算數	計畫別		合計	國民教育計畫
		用途別科目			
116,795,472	117,218,000	合計		124,212,000	85,987,000
99,805,680	100,388,000	用人費用		102,645,000	79,145,000
50,418,578	47,929,860	正式員額薪資		49,647,180	33,468,000
48,904,958	46,477,860	職員薪金		48,195,180	33,468,000
1,513,620	1,452,000	工員工資		1,452,000	
1,054,482	954,032	聘僱及兼職人員薪資		954,032	954,032
418,992	418,992	約僱職員薪金		418,992	418,992
635,490	535,040	兼職人員酬金		535,040	535,040
634,189	906,058	超時工作報酬		906,028	520,019
634,189	906,058	加班費		906,028	520,019
11,000,912	12,799,081	獎金		13,056,047	9,473,348
4,918,688	6,781,000	考績獎金		6,826,000	5,263,000
6,082,224	6,018,081	年終獎金		6,230,047	4,210,348
30,258,933	31,466,652	退休及卹償金		31,572,204	30,104,028
30,096,021	31,386,492	職員退休及離職金		31,492,044	30,104,028
162,912	80,160	工員退休及離職金		80,160	
6,438,586	6,332,317	福利費		6,509,509	4,625,573
4,806,588	4,140,864	分擔員工保險費		4,311,984	2,854,068
65,720	293,020	傷病醫藥費		282,440	279,000
433,366	601,020	員工通勤交通費		616,140	385,560
1,132,912	1,297,413	其他福利費		1,298,945	1,106,945
6,625,306	6,111,000	服務費用		6,052,000	4,006,000
1,382,808	1,754,272	水電費		1,437,112	1,437,112
1,081,981	1,003,039	工作場所電費		1,109,531	1,109,531
210,731	211,233	工作場所水費		237,485	237,485
90,096	540,000	氣體費		90,096	90,096
28,663	33,170	旅運費		33,170	33,170
28,663	33,170	國內旅費		33,170	33,170
14,013	7,500	印刷裝訂與廣告費		63,500	63,500
14,013	7,500	印刷及裝訂費		63,500	63,500
1,240,194	781,450	修理保養及保固費		805,610	805,610

臺北市北投區清江國民小學

彙計表

110年度

單位：新臺幣元

學前教育計畫	一般行政管理計畫	建築及設備計畫			
13,205,000	12,942,000	12,078,000			
12,856,000	10,644,000				
9,231,180	6,948,000				
8,511,180	6,216,000				
720,000	732,000				
67,085	318,924				
67,085	318,924				
1,720,199	1,862,500				
569,000	994,000				
1,151,199	868,500				
881,712	586,464				
860,112	527,904				
21,600	58,560				
955,824	928,112				
849,444	608,472				
3,440					
86,940	143,640				
16,000	176,000				
77,000	1,969,000				

臺北市地方教育發展基金一

各項費用

中華民國

前年度 決算數	上年度 預算數	計畫別		合計	國民教育計畫
		用途別科目			
601,438	322,000	一般房屋修護費		350,000	350,000
177,278	97,440	機械及設備修護費		95,600	95,600
461,478	362,010	雜項設備修護費		360,010	360,010
8,172	16,800	保險費		16,800	16,800
8,172	16,800	其他保險費		16,800	16,800
2,041,736	2,138,732	一般服務費		2,213,876	829,008
10,744	5,532	佣金、匯費、經理費及手續費		6,108	4,608
1,723,189	1,772,288	外包費		1,840,616	505,248
181,223	232,912	計時與計件人員酬金		235,152	235,152
126,580	128,000	體育活動費		132,000	84,000
1,837,720	1,307,076	專業服務費		1,409,932	820,800
240,580	332,900	講課鐘點、稿費、出席審查及查詢費		407,400	407,400
63,360	40,400	委託檢驗(定)試驗認證費		40,400	40,400
	3,000	試務甄選費		3,000	3,000
1,533,780	930,776	其他專業服務費		959,132	370,000
72,000	72,000	公共關係費		72,000	
72,000	72,000	公共關係費		72,000	
1,911,534	1,904,000	材料及用品費		2,026,000	1,610,000
361,771	486,600	使用材料費		571,700	481,700
361,771	486,600	設備零件		571,700	481,700
1,549,763	1,417,400	用品消耗		1,454,300	1,128,300
318,667	320,000	辦公(事務)用品		357,000	31,000
50,000	52,495	報章雜誌		49,658	49,658
22,000	21,000	醫療用品(非醫療院所使用)		19,000	19,000
1,159,096	1,023,905	其他用品消耗		1,028,642	1,028,642
	4,000	租金、償債、利息及相關手續費		4,000	4,000
	4,000	雜項設備租金		4,000	4,000
	4,000	雜項設備租金		4,000	4,000
7,404,868	7,554,000	購建固定資產、無形資產及非理財目的之長期投資		12,078,000	
4,142,455	2,297,000	購建固定資產		836,000	
2,277,585		興建土地改良物			

臺北市北投區清江國民小學

彙計表

110年度

單位：新臺幣元

學前教育計畫	一般行政管理計畫	建築及設備計畫			
27,500	1,357,368				
1,500					
	1,335,368				
26,000	22,000				
49,500	539,632				
49,500	539,632				
	72,000				
	72,000				
90,000	326,000				
90,000					
90,000					
	326,000				
	326,000				
		12,078,000			
		836,000			

臺北市地方教育發展基金一

各項費用

中華民國

前年度 決算數	上年度 預算數	計畫別	合計	國民教育計畫
		用途別科目		
1,020,300	1,652,000	購置機械及設備	542,000	
65,790	450,000	購置交通及運輸設備		
778,780	195,000	購置雜項設備	294,000	
36,000	36,000	購置無形資產	36,000	
36,000	36,000	購置電腦軟體	36,000	
3,226,413	5,221,000	遞延支出	11,206,000	
2,848,063	3,535,000	遞延修繕房屋建築支出	4,155,000	
378,350	1,686,000	其他遞延支出	7,051,000	
40		稅捐及規費(強制費)		
40		規費		
40		行政規費與強制費		
862,924	965,000	會費、捐助、補助、分攤、照護、救濟 與交流活動費	1,114,000	1,025,000
2,800	3,000	會費	3,000	
2,800	3,000	職業團體會費	3,000	
10,000	10,000	捐助、補助與獎助	10,000	10,000
10,000	10,000	獎助學員生給與	10,000	10,000
850,124	952,000	補貼、獎勵、慰問、照護與救濟	1,101,000	1,015,000
850,124	952,000	其他補貼、獎勵、慰問、照護與救濟	1,101,000	1,015,000
185,120	292,000	其他	293,000	197,000
185,120	292,000	其他支出	293,000	197,000
185,120	292,000	其他	293,000	197,000

臺北市北投區清江國民小學

彙計表

110年度

單位：新臺幣元

學前教育計畫	一般行政管理計畫	建築及設備計畫			
		542,000			
		294,000			
		36,000			
		36,000			
		11,206,000			
		4,155,000			
		7,051,000			
86,000	3,000				
	3,000				
	3,000				
86,000					
86,000					
96,000					
96,000					
96,000					

臺北市地方教育發展基金－臺北市北投區清江國民小學

員工人數彙計表

中華民國110年度

單位：人

計 畫 及 項 目	上年度最高可 進用員額數	本年度 增減(-)數	本年度最高可 進用員額數	說 明
合計	65	2	67	
國民教育計畫部分	43		43	
職員	42		42	
約僱	1		1	
學前教育計畫部分	11	2	13	
職員	9	2	11	
技工	2		2	
一般行政管理計畫部分	11		11	
職員	9		9	
技工	1		1	
工友	1		1	

註：1.本表約僱、聘用係指奉准有案之約聘僱人員。

2.外包費編列救生員1人、校警外包2人等，計184萬616元。3.計時與計件人員酬金編列閩客語教學支援人員鐘點費、暑期泳池工讀生時薪等，計23萬5,152元。

本 頁 空 白

臺北市地方教育發展基金一

用人費用

中華民國

計畫及項目	合計	正式 員額 薪資	聘僱 人員 薪資	超時 工作 報酬	津貼	獎 金		
						年終獎金	考績獎金	其他
合計	102,645,000	49,647,180	418,992	906,028		6,230,047	6,826,000	
國民教育計畫	79,145,000	33,468,000	418,992	520,019		4,210,348	5,263,000	
職員薪金	33,468,000	33,468,000						
約僱職員薪金	418,992		418,992					
兼職人員酬金	535,040							
加班費	520,019			520,019				
考績獎金	5,263,000						5,263,000	
年終獎金	4,210,348					4,210,348		
職員退休及離職金	30,104,028							
分擔員工保險費	2,854,068							
傷病醫藥費	279,000							
員工通勤交通費	385,560							
其他福利費	1,106,945							
學前教育計畫	12,856,000	9,231,180		67,085		1,151,199	569,000	
職員薪金	8,511,180	8,511,180						
工員工資	720,000	720,000						
加班費	67,085			67,085				
考績獎金	569,000						569,000	
年終獎金	1,151,199					1,151,199		
職員退休及離職金	860,112							

臺北市北投區清江國民小學

彙計表

110年度

單位：新臺幣元

退休及卹償金		資遣費	福 利 費					提繳費	兼任 人員 用人 費用
退休金	卹償金		分擔 保險費	傷病 醫藥費	提撥 福利金	員工通勤 交通費	其他		
31,572,204			4,311,984	282,440		616,140	1,298,945	535,040	
30,104,028			2,854,068	279,000		385,560	1,106,945	535,040	
30,104,028			2,854,068	279,000		385,560	1,106,945	535,040	
881,712			849,444	3,440		86,940	16,000		
860,112									

臺北市地方教育發展基金一

用人費用

中華民國

計畫及項目	合計	正式 員額 薪資	聘僱 人員 薪資	超時 工作 報酬	津貼	獎 金		
						年終獎金	考績獎金	其他
工員退休 及離職金	21,600							
分擔員工 保險費	849,444							
傷病醫藥 費	3,440							
員工通勤 交通費	86,940							
其他福利 費	16,000							
一般行政管 理計畫	10,644,000	6,948,000		318,924		868,500	994,000	
職員薪金	6,216,000	6,216,000						
工員工資	732,000	732,000						
加班費	318,924			318,924				
考績獎金	994,000						994,000	
年終獎金	868,500					868,500		
職員退休 及離職金	527,904							
工員退休 及離職金	58,560							
分擔員工 保險費	608,472							
員工通勤 交通費	143,640							
其他福利 費	176,000							

註：1.本表兼任人員用人費用，係學校教職員兼課或請假代課鐘點費。

2.外包費編列救生員1人、校警外包2人等，計184萬616元。

3.計時與計件人員酬金編列閩客語教學支援人員鐘點費、暑期泳池工讀生時薪等，計23萬5,152元。

臺北市北投區清江國民小學

彙計表

110年度

單位：新臺幣元

退休及卹償金		資遣費	福 利 費					提繳費	兼任人員用人費用
退休金	卹償金		分擔保險費	傷病醫藥費	提撥福利金	員工通勤交通費	其他		
21,600			849,444	3,440		86,940			
586,464			608,472			143,640	16,000		
527,904							176,000		
58,560			608,472			143,640			
							176,000		

臺北市地方教育發展基金一

聘用及約僱

中華民國

區分及職稱	人數	擔任工作	聘用或約僱 起訖期間	薪點	年需經費
合計	1				520,000
約僱人員小計	1				520,000
約僱人員(280)	1	辦理學校行政事務	110/1/1-110/12/31	280	520,000

臺北市北投區清江國民小學

人員明細表

110年度

單位：新臺幣元

小計	月 支			離職 儲金	經費來源 及其科目
	折合 金額	勞保 保險費	健康 保險費		
34,916	34,916				國民教育計畫

臺北市地方教育發展基金－臺北市北投區清江國民小學

單位（或計畫）成本分析表

中華民國110年度

單位：新臺幣千元

計 畫 別	單 位	單位成本(元)或 平均利(費)率	數 量	預 算 數	說 明
合計				124,212	
國民教育計畫				85,987	
學前教育計畫				13,205	
一般行政管理計畫				12,942	
建築及設備計畫				12,078	

臺北市地方教育發展基金－臺北市北投區清江國民小學

5年來主要業務計畫分析表

中華民國110年度

單位：新臺幣千元

年度及項目	單位	數量	單位成本(元)或 平均利(費)率	金額	說明
(本)年度預算數					
國民教育計畫				85,987	
學前教育計畫				13,205	
(上)年度預算數					
國民教育計畫				85,227	
學前教育計畫				11,544	
(前)年度決算數					
國民教育計畫				84,684	
學前教育計畫				11,749	
(107)年度決算數					
國民教育計畫				84,939	
學前教育計畫				11,393	
(106)年度決算數					
國民教育計畫				83,125	
學前教育計畫				10,980	

臺北市地方教育發展基金－臺北市北投區清江國民小學

資本資產明細表

中華民國110年度

單位：新臺幣千元

項 目	取得成本 (期初餘額)	以前年度 累計折舊/ 長期投資 評 價	本 年 度 變 動				本年度累計折 舊/長期投資 評價變動數	期末餘額	
			增加		減少				主要增減 原因說明
			金額	類型	金額	類型			
合計	212,495	62,987	872		29		6,409	143,941	
土地改良物	14,526	7,015					967	6,545	
房屋及建築	158,881	25,984					2,678	130,219	
機械及設備	23,386	17,140	542	增置			2,209	4,579	
交通及運輸 設備	2,679	1,833					140	706	
雜項設備	12,952	11,016	294	增置			415	1,815	
電腦軟體	70		36	增置	29	無形資 產攤銷		78	