

國立公共資訊圖書館「聯成數位學習網」使用資訊

電腦密技免費學

辦理國資圖數位借閱證，5,000堂任你看

- ✓ 跨平台
- ✓ 免安裝
- ✓ 高品質



辦公室應用系列
網路管理系列
網頁設計系列
資料庫管理系列

電腦控制系列
3D繪圖與設計
工業設計系列
特效設計系列

免費使用期間：103年1月1日~12月31日

國立公共資訊圖書館 數位借閱證辦理路徑
國資圖首頁 <http://www.npi.edu.tw> → 線上申請 → 自助辦證服務

國立公共資訊圖書館「聯成數位學習網」使用路徑
電子資料庫指南 <http://edb.npi.edu.tw> 資料庫按著關鍵字：聯成數位學習網



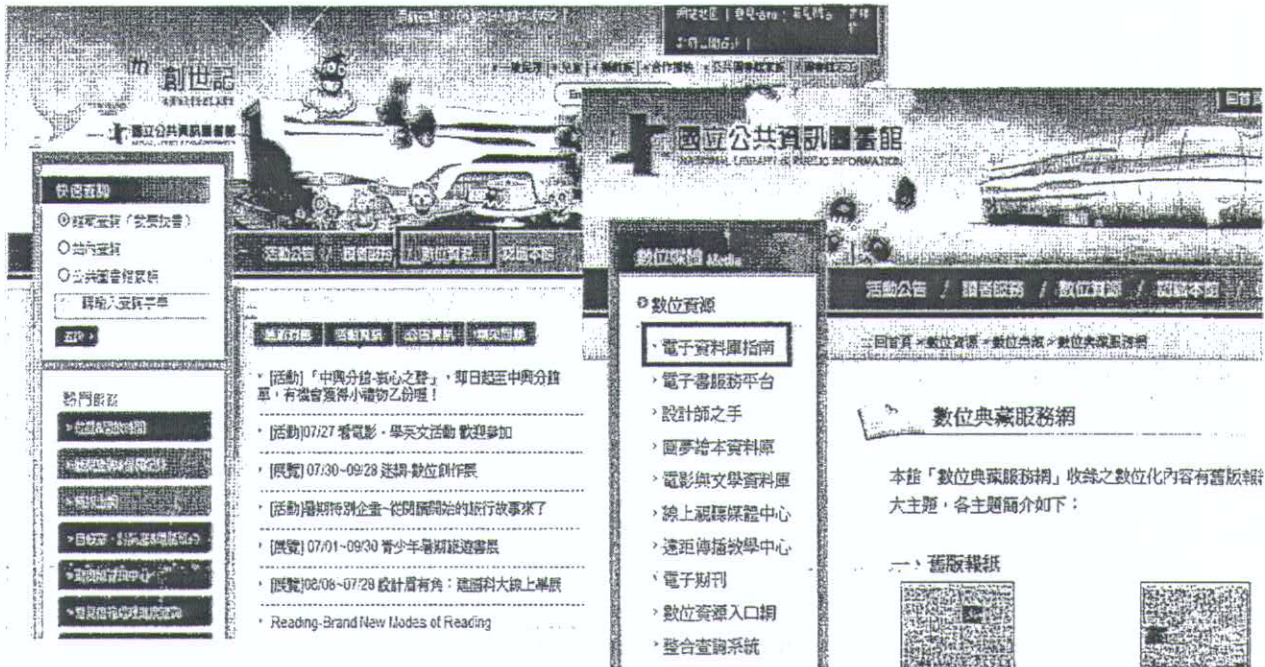
主辦單位：國立公共資訊圖書館
NATIONAL LIBRARY OF EDUCATION

協辦單位：聯成電腦

資料庫連線方式

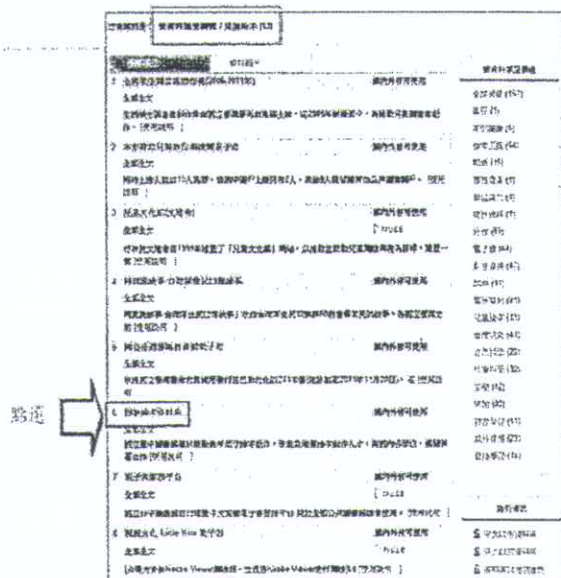
※建議使用 IE 瀏覽器開啟，目前部分電子資料庫不支援 Firefox、Chrome 等瀏覽器。

1. 國立公共資訊圖書館首頁 <http://www.nlpi.edu.tw> → 數位資源 → 電子資料庫指南 <http://edb.nlpi.edu.tw>



2. 選擇(1)直接輸入資料庫名稱查詢或(2)依「資料類型瀏覽」

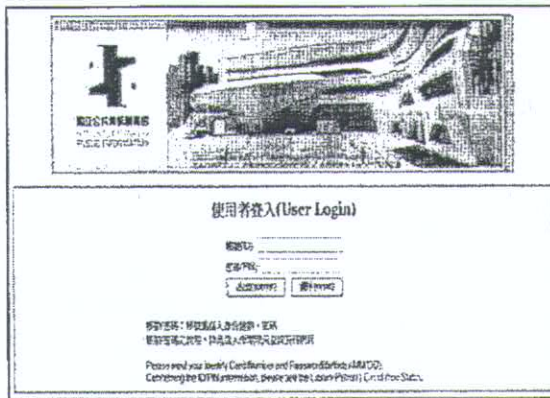
3. 點選依「資料類型瀏覽」後，再點選欲使用之資料庫，如：兒童繪本→圓夢繪本資料庫



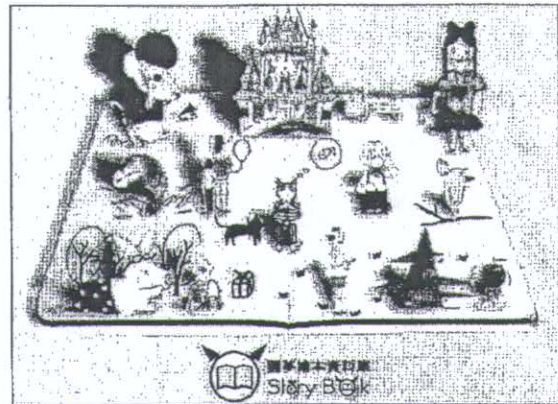
4. 使用者登入

◎帳號：身分證字號

◎密碼：預設為生日之月日，共 4 碼



5. 登入後即可開始



6. 授權連線使用範圍說明：

(1)館內外皆可使用：不限國內外任何地方皆可直接連線使用。

(2)限館內使用：必須至國立公共資訊圖書館內才可使用。

※各資料庫詳細介紹：請參閱「使用說明」

您查詢的是：依資料類型瀏覽 / 兒童繪本 (11)

依列顯示	依資料類型篩選
<p>1 全國學生圖書創作獎(2006-2011年)(國立藝術教育館)</p> <p>全部全文</p> <p>全國學生圖書創作獎由國立臺灣藝術教育館主辦，從2006年舉辦至今，為獎勵兒童圖書創作，(使用說明...)</p>	<p>全部全文</p> <p>全部全文</p> <p>同時上線人數以10人為限，但國資館IP上線只有2人，其餘8人保留給其他公共圖書館IP。(使用說明...)</p>
<p>2 布衣書塾兒童數位閱讀網電子書</p> <p>全部全文</p> <p>同時上線人數以10人為限，但國資館IP上線只有2人，其餘8人保留給其他公共圖書館IP。(使用說明...)</p>	<p>全部全文</p> <p>全部全文</p> <p>同時上線人數以10人為限，但國資館IP上線只有2人，其餘8人保留給其他公共圖書館IP。(使用說明...)</p>
<p>3 兒童文化館(文化部)</p> <p>全部全文</p> <p>行政院文化部自1999年建置了「兒童文化館」網站，以推動並鼓勵兒童閱讀興趣為目標，建置一個(使用說明...)</p>	<p>全部全文</p> <p>全部全文</p> <p>行政院文化部自1999年建置了「兒童文化館」網站，以推動並鼓勵兒童閱讀興趣為目標，建置一個(使用說明...)</p>
<p>4 阿莫說故事-台灣原住民口傳故事(國立臺灣史前文化博物館)</p> <p>全部全文</p> <p>阿莫說故事-台灣原住民口傳故事收錄台灣原住民12族群60則普遍常見的故事，為國立臺灣史前(使用說明...)</p>	<p>全部全文</p> <p>全部全文</p> <p>阿莫說故事-台灣原住民口傳故事收錄台灣原住民12族群60則普遍常見的故事，為國立臺灣史前(使用說明...)</p>
<p>5 國立臺灣藝術教育館電子書(國立藝術教育館)</p> <p>全部全文</p> <p>收錄國立臺灣藝術教育館所發行且已數位化的241本書(統計截至2011年11月20日)，在(使用說明...)</p>	<p>全部全文</p> <p>全部全文</p> <p>收錄國立臺灣藝術教育館所發行且已數位化的241本書(統計截至2011年11月20日)，在(使用說明...)</p>
<p>6 羅夢繪本資料庫</p> <p>全部全文</p> <p>國立公共資訊圖書館基於鼓勵青年學子繪本創作，發掘及培育繪本創作人才，與國內各學校、機關簽署(使用說明...)</p>	<p>全部全文</p> <p>全部全文</p> <p>國立公共資訊圖書館基於鼓勵青年學子繪本創作，發掘及培育繪本創作人才，與國內各學校、機關簽署(使用說明...)</p>
<p>7 電子書服務平台</p> <p>全部全文</p> <p>國立公共資訊圖書館自行建置中文繁體電子書服務平台開放全國公共圖書館讀者使用。(使用說明...)</p>	<p>全部全文</p> <p>全部全文</p> <p>國立公共資訊圖書館自行建置中文繁體電子書服務平台開放全國公共圖書館讀者使用。(使用說明...)</p>

依資料類型篩選

全部全文 (152)

審目 (1)

索引摘要 (6)

參考工具 (59)

報紙 (11)

學位論文 (3)

綜合 (65)

電子書 (42)

影音資源 (54)

試用 (9)

電子期刊 (22)

兒童繪本 (11)

台博研究 (44)

自然科學 (27)

社會科學 (36)

文學 (10)

休閒 (29)

語言學習 (11)

館外資源 (35)

藝術學習 (19)

指引資訊

中文試用資料庫

英文試用資料庫

數位借閱證服務

(一) 服務簡介

- 申辦對象：尚未辦理本館借閱證之民眾。【曾於本館精武路舊館或持有黎明、中興分館（原臺灣省政府圖書館）借閱證者，無需再辦證】
- 特點：先核發數位借閱證，可使用館屬數位資源。如需使用實體館藏，攜帶身分證或駕照正本，至國資圖即可領取實體證。
- 相關辦證問題，請洽詢專線：04-2262-5100 轉 1111 辦證處。
- 欲使用本館電子書服務平台（<http://ebook.nlpi.edu.tw>）者，請持國內任一所公共圖書館借閱證，線上註冊會員後即可使用。

(二) 數位借閱證申請辦法

對象一：以學校或機關團體為單位

- 辦法：填寫「集體辦證申請單」，備函送國資圖申請(洽詢電話 04-2262-5100 轉 1111)
- 詳細辦法請至國資圖網頁查詢：國資圖首頁 → 讀者服務 → 借閱服務 → 借閱證申請
- 請依辦證說明網頁中，附檔 Excel 格式建立讀者資料檔，建置完成後將檔案 E-mail 至 ecard@nlpi.edu.tw。

對象二：個人讀者

- 辦法：透過網路，線上申請
 1. 連結至國資圖網頁申請辦證 (http://ipac.nlpi.edu.tw/toread/opac/join_now)。
 2. 選擇以下任一方式確認身份，本館受理後將以 E-mail 回覆申辦結果，核准後即可使用國資圖豐富的數位資源服務。
 - (1) 郵寄身份證影本，地址：402 臺中市南區五權南路 100 號。
 - (2) 利用電子郵件傳送身份證掃描檔，E-mail 至 ecard@nlpi.edu.tw。